



KØBENHAVNS UNIVERSITET

TRIVSEL OG TILFREDSHED

STUDERENDE 2013

RESUMÉ

Den overordnede **svarprocent** er 28 pct., men der er relativt store forskelle på tværs af fakulteter og nationalitet, hvilket kan være årsag til bias i undersøgelsens resultater, hvor de overrepræsenterede grupperes resultater vægter højt i forhold til deres faktiske størrelse.

1

9% af de studerende har angivet **funktionsnedsættelse** - den mest udbredte form er psykiske lidelser.

Kun omkring 4 ud af 10 med funktionsnedsættelse kender til **SPS**, og de der gør, er generelt mindre tilfredse med tilgængeligheden, men mere tilfredse med administrationen og at finde informationer på hjemmesiden.

3

Studerende **bruger i snit 28 timer på undervisning og forberedelse** - heraf 20 timer på campus. 3 timer bruges på sociale aktiviteter og 8 timer på erhvervsarbejde.

41% af de studerende har ikke en læsegruppe/læsemakker - andelen er større hos TEO, hvor 58% ikke har en læsemakker. SUND og SAMF ligger generelt højest.

2

Mange studerende (45%) oplever **fysiske stress-symptomer** i det daglige og endnu flere op til eksamen (64%). 37% af de studerende oplever stresssymptomer i dagligdagen og op til eksamen.

3% af studerende, har oplevet **mobning eller chikane** - flest hos TEO og JURA.

4

RESUMÉ

Overordnet set er der **størst tilfredshed med det psykosociale studiemiljø**, mens især kommunikationen og det fysiske/æstetiske studiemiljø peger på udfordringer.

5

Den største **forskel** på tværs af fakulteter findes i evalueringen af det fysiske/æstetiske studiemiljø og den administrative service i øvrigt.

De **mest tilfredse** uddannelser kendetegnes ved en højere vurdering af den administrative understøttelse, de fysiske rammers understøttelse af undervisningsformerne og ved en højere tilfredshed med studiefællesskabet.

7

For at **øge tilfredsheden** med studiemiljøet som helhed kan fokus med fordel rettes mod **Fysiske/Æstetiske rammer samt Informations- og IT-understøttelse**.

Studiefællesskabet betyder samlet set mest for de studerendes overordnede tilfredshed, hvorfor det er vigtigt at understøtte fastholdelsen af de gode, opnåede resultater på disse spørgsmål.

6

For at **øge trivlsen** på uddannelserne kan fokus med fordel rettes mod **Viden om forventninger og igen Fysiske/Æstetiske rammer**.

Eks. er der en positiv sammenhæng mellem studerendes mulighed for at planlægge studiet og trivlsen. Studiefællesskabet betyder (måske ikke så overraskende) ligeledes meget for trivlsen.

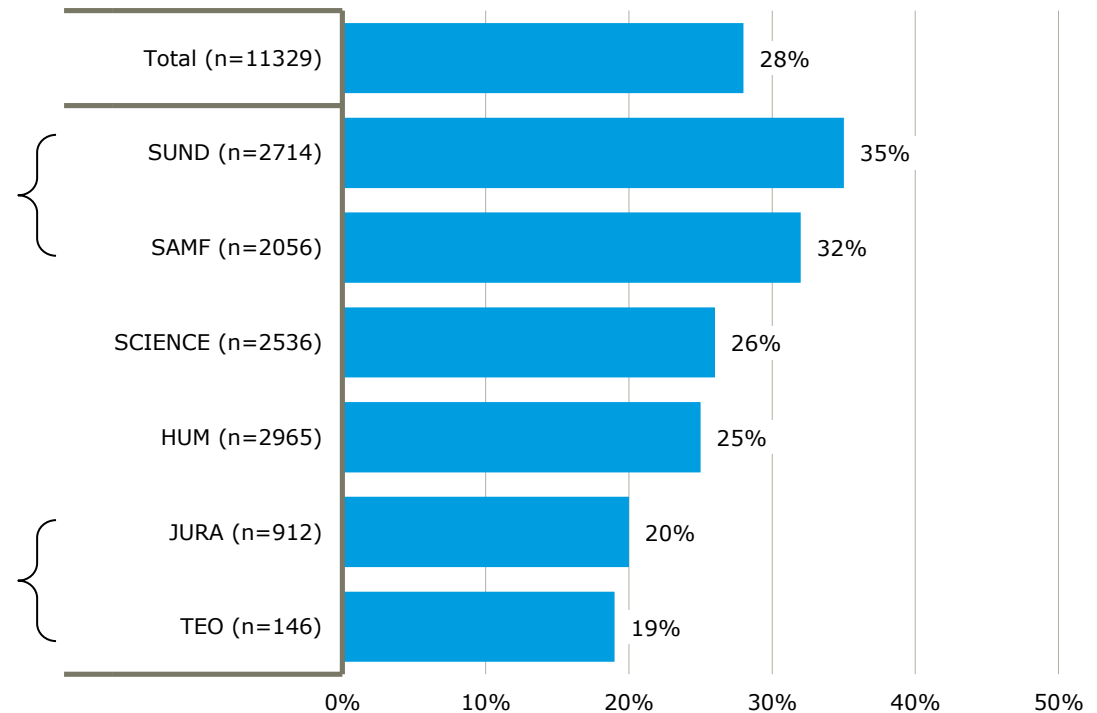
8

EN GENEREL SVARPROCENT PÅ 28 PCT. FOR STUDERENDE PÅ KØBENHAVNS UNIVERSITET

SVARPROCENT OPDELT PÅ FAKULTET

Højest svarprocent på SUND og SAMF

Laveste svarprocent på JURA og TEO



FORSKELLE I SVARPCT. PÅ TVÆRS AF FAK., NATIONALITET OG ANDEN BAGGRUND KAN VÆRE ÅRSAG TIL BIAS

SVARPROCENT

Den relativt store forskel i svarprocent kan være årsag til skævvridning af resultaterne til SUNDs og SAMFs fordel

Det samme kan gøre sig gældende for køn, alder og nationalitet, hvor svarprocenten er høj for kvinder, yngre studerende og danske studerende i forhold til de øvrige grupper

	Inviterede	Antal svar	Svarpct.
Total	41.030	11.329	28%
SUND	7.668	2.714	35%
SAMF	6.495	2.056	32%
SCIENCE	9.843	2.536	26%
HUM	11.692	2.965	25%
JURA	4.573	912	20%
TEO	759	146	19%
Bachelor	23.843	6.967	29%
Kandidat	17.189	4.362	25%
Mand	16.165	3.787	23%
Kvinde	24.867	7.542	30%
21 eller yngre	7.668	2.466	32%
22-24	13.291	4.404	33%
25-27	11.072	2.885	26%
28-30	3.825	764	20%
30 eller ældre	7.278	1.211	17%
Danmark	36.184	10.284	28%
Øvrige Norden	1.435	292	20%
Øvrige lande	3.421	753	22%

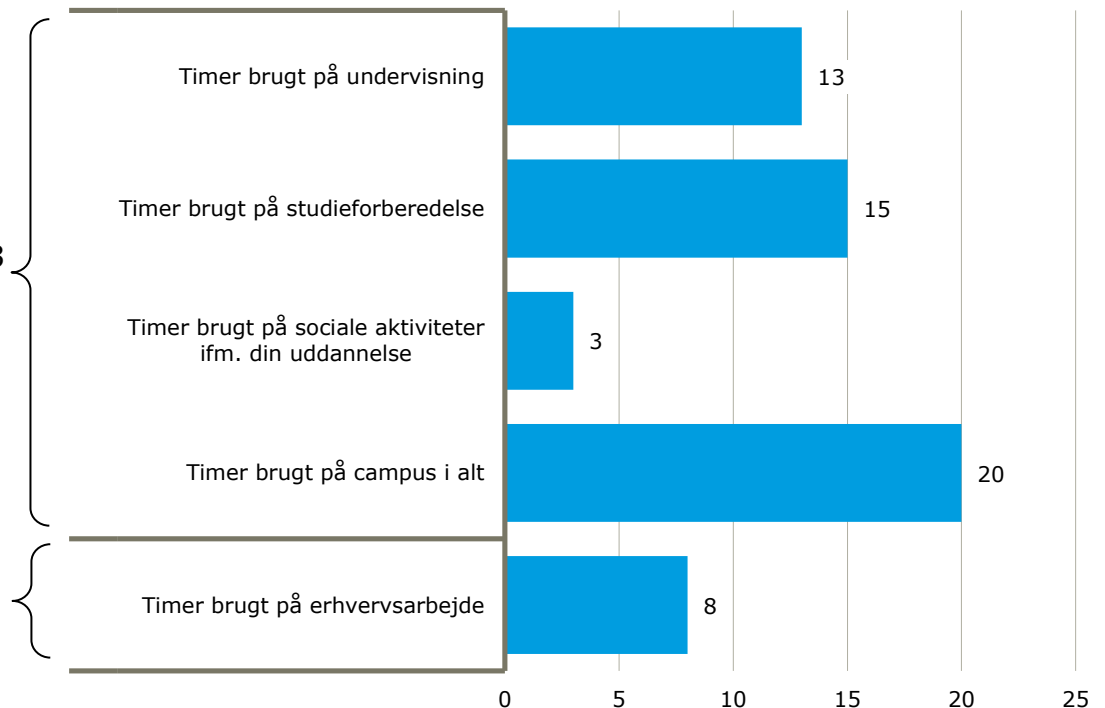
TIMEFORBRUG OG LÆSEGRUPPER

STUDERENDE BRUGER I SNIT 28 TIMER PÅ UNDERVISNING OG FORBEREDELSE – HERAF 20 TIMER PÅ CAMPUS

TIMEFORBRUG

Studerende bruger i gennemsnit 28 timer på studiet (undervisning og forberedelse), mens 3 timer bruges på sociale aktiviteter ifm. uddannelsen

Erhvervsarbejde udgør 8 timer for den gennemsnitlige studerende



UNDERVISNINGSTIDEN VARIERER PÅ TVÆRS AF FAKULTETER – FORBEREDELSEN TILSYNELADENDE IKKE

TIMEFORBRUG PÅ TVÆRS AF FAKULTETER

	Undervisning	Studieforberedelse	Sociale aktiviteter	Campus, i alt	Erhvervsarbejde	Samlede antal timer
TOTAL	12,7	14,9	3,1	20,1	7,5	38,1
HUM	7,7	14,6	2,8	15,9	7,9	33,1
SUND	18,9	15,4	3,2	24,0	6,1	43,6
SAMF	10,5	15,6	3,2	19,3	9,6	38,9
TEO	9,5	15,7	3,2	17,5	8,6	37,0
JURA	7,9	14,4	1,8	12,3	10,8	34,9
SCIENCE	15,4	14,2	3,5	24,6	5,6	38,7

Den største variation i timeforbruget findes på timer brugt på undervisning. JURA og HUM bruger færrest timer på undervisning, mens SUND og SCIENCE bruger flest.

Timer brugt på studieforberedelse varierer kun i begrænset omfang på tværs af fakulteter.

I gennemsnit bruges 3,1 time på sociale aktiviteter – JURA bruger færre timer end andre studerende. Til gengæld bruger JURA flest timer på erhvervsarbejde efterfulgt af SAMF.

BACHELORSTUDERENDE SYNES AT BRUGE MERE TID PÅ UDDANNELSEN – KANDIDATSTUDERENDE PÅ ARBEJDE

TIMEFORBRUG PÅ TVÆRS AF STUDIENIVEAU

	Undervisning	Studieforberedelse	Sociale aktiviteter	Campus, i alt	Erhvervsarbejde	Samlede antal timer
TOTAL	12,7	14,9	3,1	20,1	7,5	38,1
Bachelor	13,5	15,3	3,5	22,1	6,5	38,8
Kandidat	11,4	14,2	2,4	17,0	9,1	37,1

Den største variation i timeforbruget findes på timer brugt på undervisning og erhvervsarbejde. Bachelorstuderende bruger flere timer på undervisning, end de kandidatstuderende, som så til gengæld bruger flere timer på erhvervsarbejde.

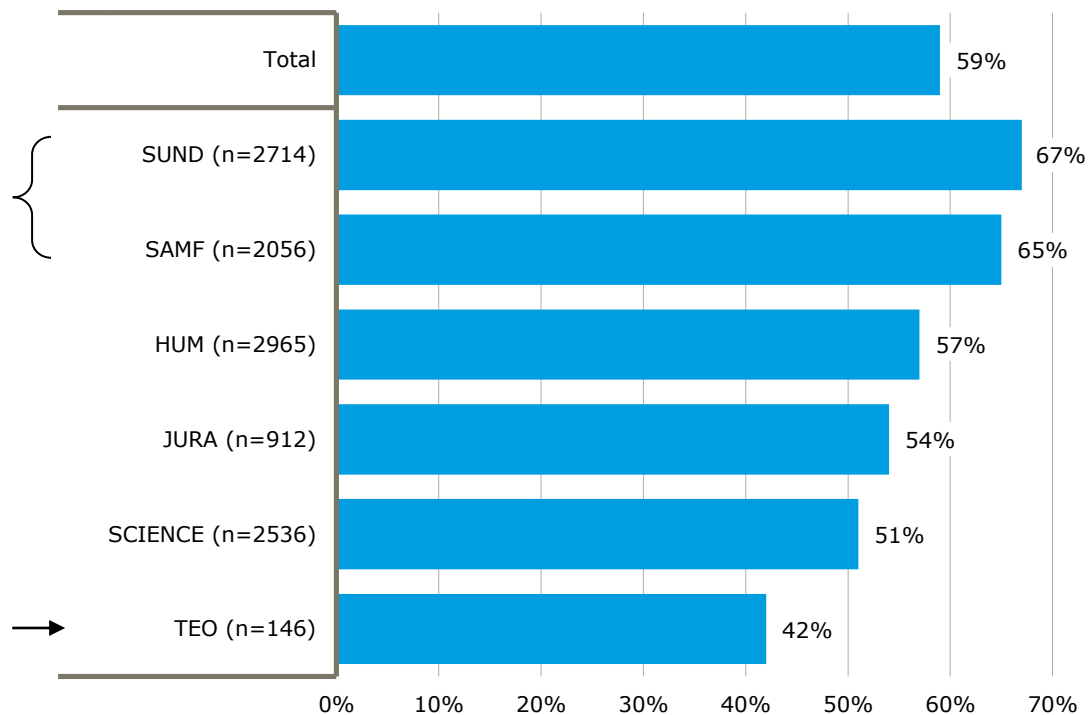
Kandidatstuderende bruger generelt færre timer på sociale aktiviteter end bachelorstuderende, og de bruger alt i alt færre timer på campus.

OMKRING 4 UD AF 10 HAR IKKE EN LÆSEGRUPPE ELLER LÆSEMAKKER

LÆSEGRUPPE/LÆSEMAKKER OPDELT PÅ FAKULTET

Flest har en læsemakker/læsegruppe hos SUND og SAMF

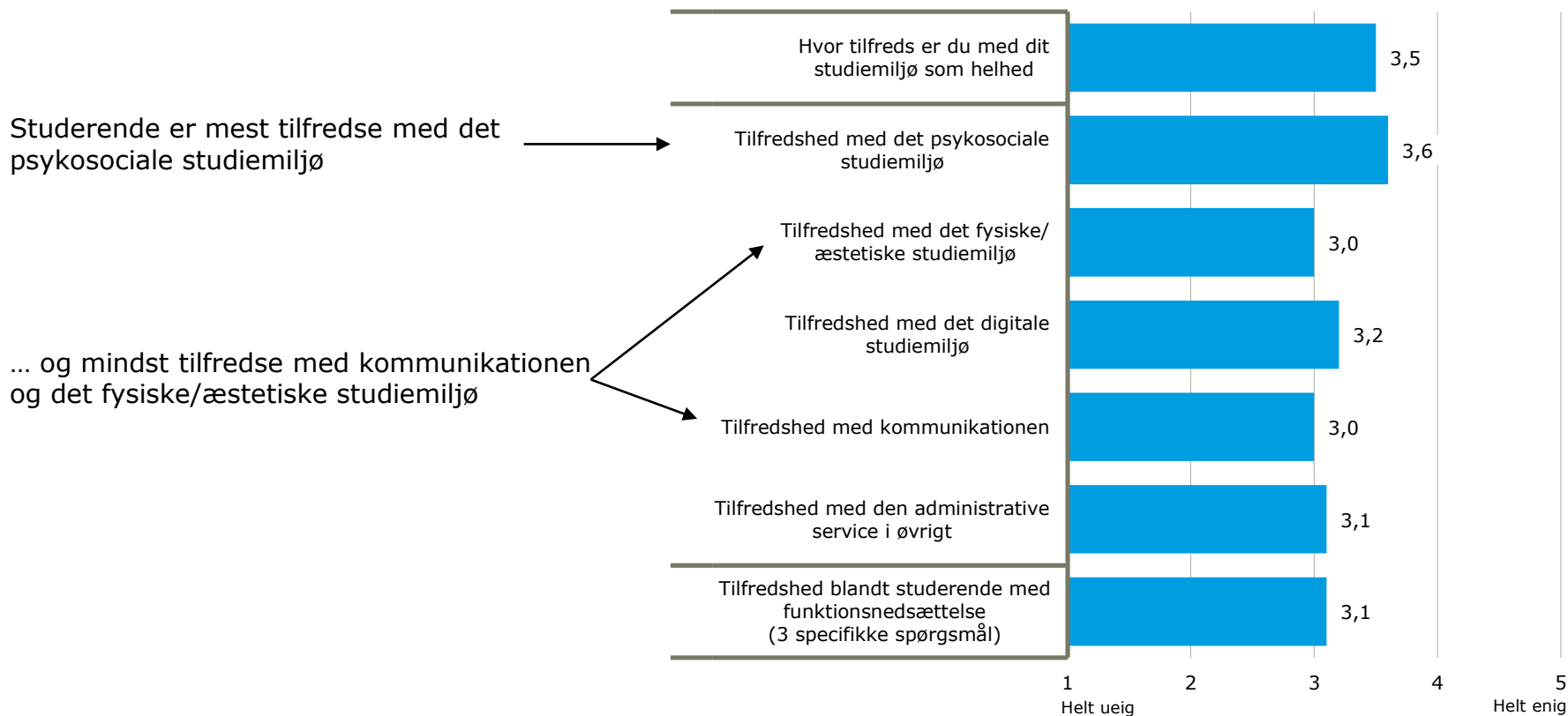
Færrest har en læsemakker/læsegruppe hos TEO



TILFREDSHED

STØRST TILFREDSHED MED DET PSYKOSOCIALE STUDIEMILJØ - KOMMUNIKATION OG FYS./ÆST. MILJØ LAVEST

STUDERENDES TILFREDSHED MED UNDERSØGELSENS TEMAER



BETYDELIG VARIATION I TILFREDSHED PÅ TVÆRS AF FAKULTETER

STUDERENDES TILFREDSHED PÅ TVÆRS AF FAKULTETER – OPGJORT PÅ TEMAER

	Hvor tilfreds er du med dit studiemiljø som helhed?	Det psykosociale studiemiljø	Det fysiske/æstetiske studiemiljø	Det digitale studiemiljø	Kommunikationen	Den administrative service i øvrigt	Studerende med funktionsnedsættelse
TOTAL	3,5	3,6	3,0	3,2	3,0	3,1	3,1
HUM	3,4	3,4	3,2	2,9	2,9	3,2	3,1
SUND	3,5	3,6	3,0	3,2	3,0	3,0	3,0
SAMF	3,6	3,6	3,0	3,4	3,2	3,5	3,1
TEO	3,9	3,8	3,5	3,4	3,5	3,8	3,0
JURA	3,0	3,2	2,6	2,8	2,7	2,5	2,7
SCIENCE	3,6	3,7	3,0	3,3	3,2	2,9	3,1

TOTAL $\geq +0,2$
TOTAL $\leq -0,2$

Den største variation findes inden for tilfredsheden med den administrative service i øvrigt og tilfredshed med studiemiljø som helhed

Studerende med funktionsnedsættelse er til gengæld relativt enige i deres vurdering på tværs af fakulteter

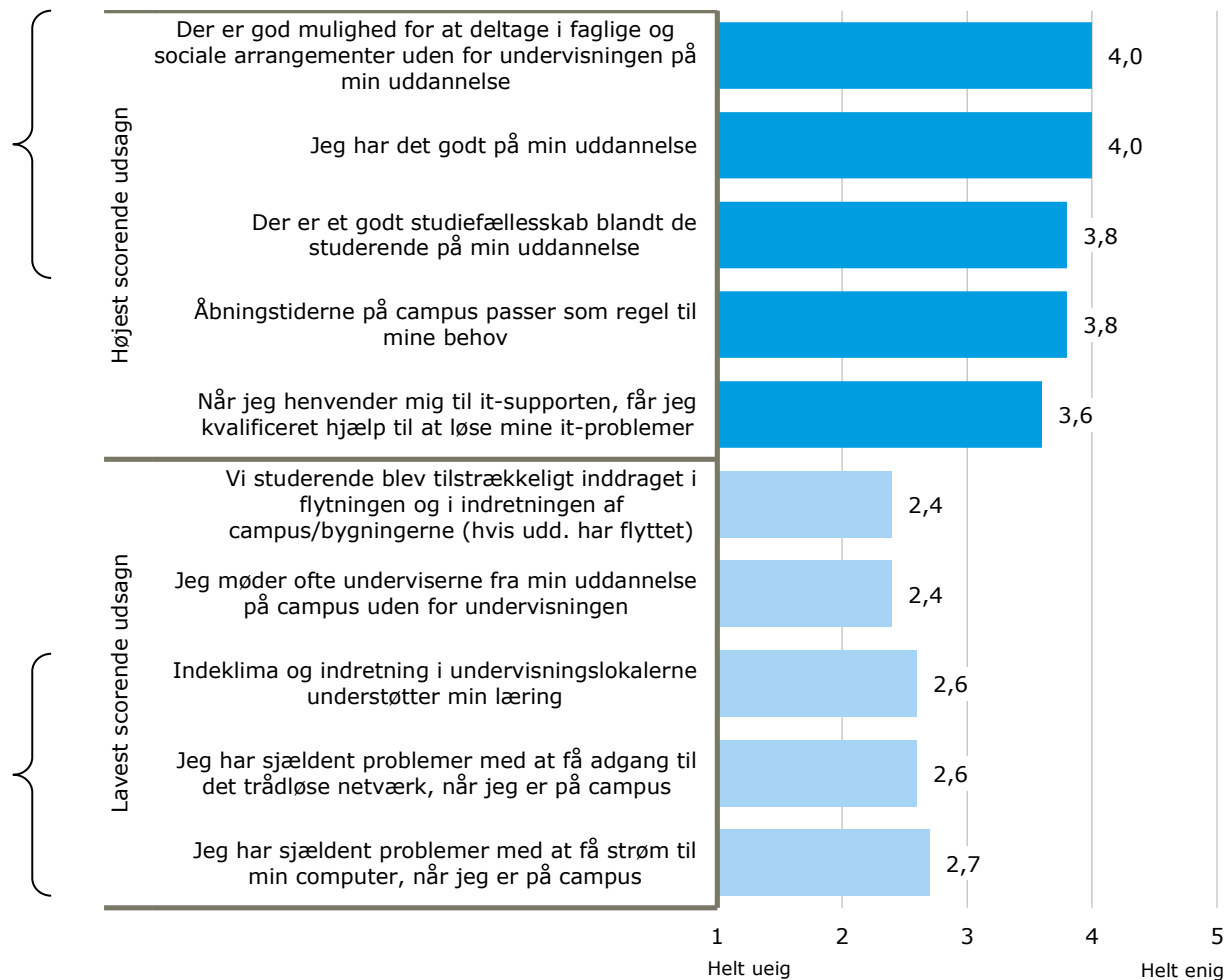
Studerende på TEO er generelt de mest tilfredse, mens studerende på JURA generelt er de mindst tilfredse

TRIVSEL, DET SOCIALE OG STUDIEFÆLLESSKAB VURDERES HØJT, MENS FYSISKE FORHOLD VURDERES LAVT

De studerende vurderer, at de har det godt på deres uddannelse, der er et godt studiefællesskab, og der er god mulighed for at deltage i arrangementer uden for undervisningen

Indeklima/indretning i lokaler vurderes lavt, ligesom der er udfordringer med trådløst netværk og med at få strøm til sin computer

HØJEST OG LAVESTE SCORENDE SPØRGSMÅL



BEGRÆNSEDE FORSKELLE I TILFREDSHED PÅ TVÆRS AF STUDIENIVEAU

STUDERENDES TILFREDSHED MED UNDERSØGELSENS TEMAER PÅ TVÆRS AF FAKULTETER

	Hvor tilfreds er du med dit studiemiljø som helhed?	Det psykosociale studiemiljø	Det fysiske/æstetiske studiemiljø	Det digitale studiemiljø	Kommunikationen	Den administrative service i øvrigt	Studerende med funktionsnedsættelse
TOTAL	3,5	3,6	3,0	3,2	3,0	3,1	3,1
Bachelor	3,6	3,6	3,1	3,2	3,1	3,2	3,2
Kandidat	3,3	3,4	2,9	3,2	3,0	3,0	3,0

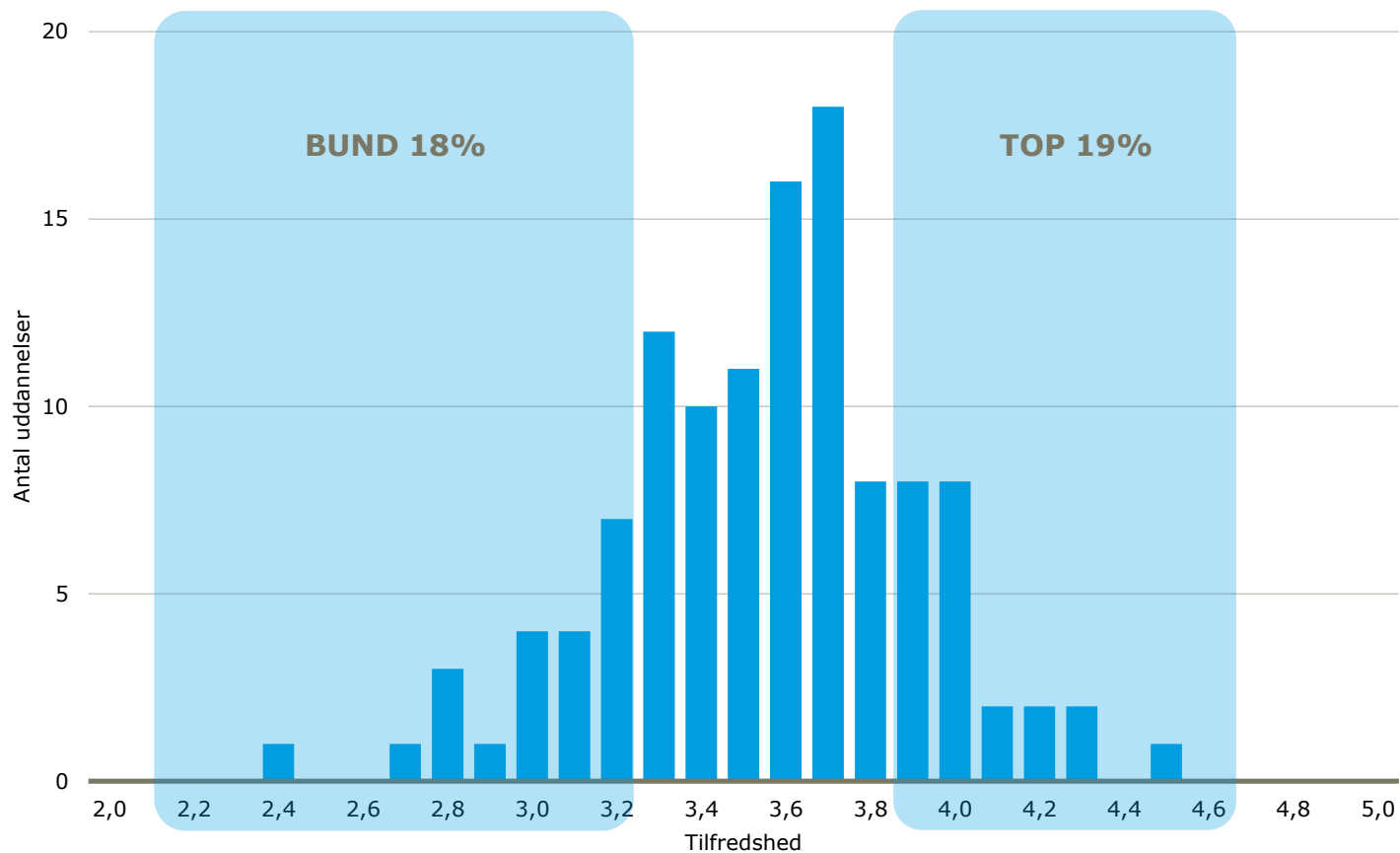
Studerende på kandidatniveau er generelt mindre tilfredse end bachelorstuderende

TOTAL $\geq +0,2$

TOTAL $\leq -0,2$

MARKANT SPREDNING I TILFREDSHED PÅ TVÆRS AF UDDANNELSER

FORDELING AF 'TILFREDSHED MED STUDIEMILJØET SOM HELHED' PÅ TVÆRS AF 119 EVALUERERE UDDANNELSER



SÆRLIGT VURDERINGEN AF STUDIEFÆLLESSKABET ADSKILLER TOP/BUND UDDANNELSER

Der er store forskelle på mest og mindst tilfredse uddannelser med hensyn til studiefællesskabet og mulighed for at få sparring og hjælp fra andre studerende

Endvidere oplever uddannelserne med generelt højt tilfredshed også i højere grad en god administrativ understøttelse

... ligesom de er mere tilfredse med de fysiske rammer, især ift. understøttelse af undervisningsformerne

... og de oplever ligeledes at informationer bliver meldt klart ud og er tilgængelige på KUnet

TOP 10 SPØRGSMÅL, DER ADSKILLER SIG MEST MELLE UDDANNELSER MED HØJ OG LAV TILFREDSHED

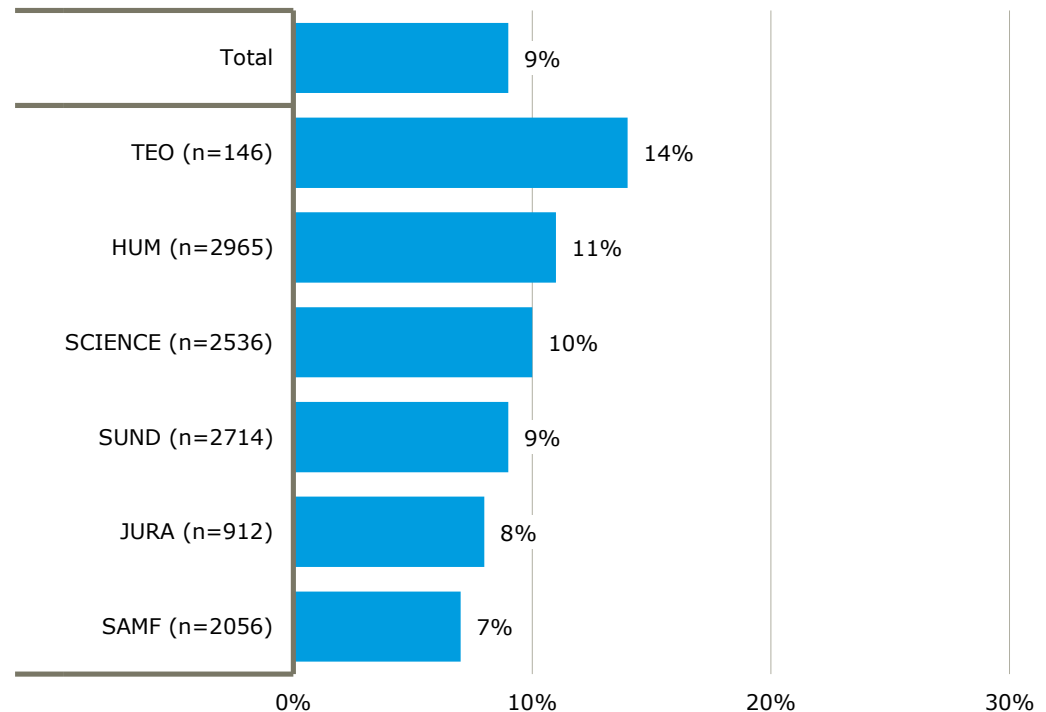


DER ER STOR FORSKEL I ANDELEN AF STUDERENDE MED FUNKTIONSNEDSÆTTELSE PÅ TVÆRS AF FAKULTETER

HAR DU ET DIAGNOSTICERET FYSISK HANDICAP SÅSOM HØREVANSKELIGHEDER, SYNSVANSKELIGHEDER ORDBLINDHED, ET BEVÆGELSESHANDICAP ELLER EN PSYKISK LIDELSE OG/ELLER NEUROLOGISK LIDELSE?

TEO har den højeste andel af studerende med funktionsnedsættelse →

... mens SAMF og JURA har den laveste

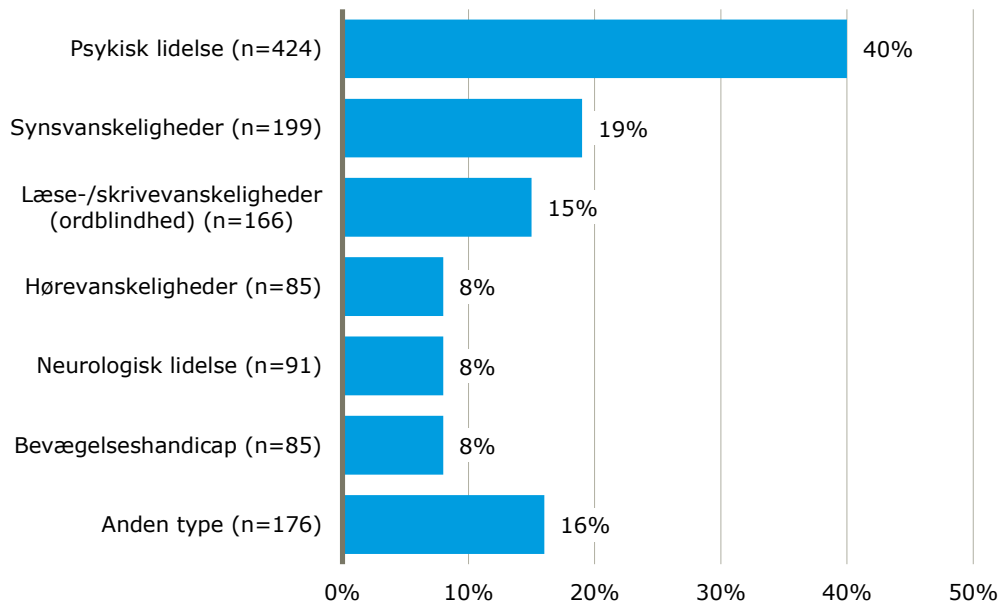


FLEST MED FUNKTIONSNEDSÆTTELSE HAR EN PSYKISK LIDELSE, SYNS- ELLER LÆSE/SKRIVE-VANSKELIGHEDER

HVILKEN TYPE FUNKTIONSNEDSÆTTELSE HAR DU?

Psykiske lidelser er langt den hyppigste type handicap →

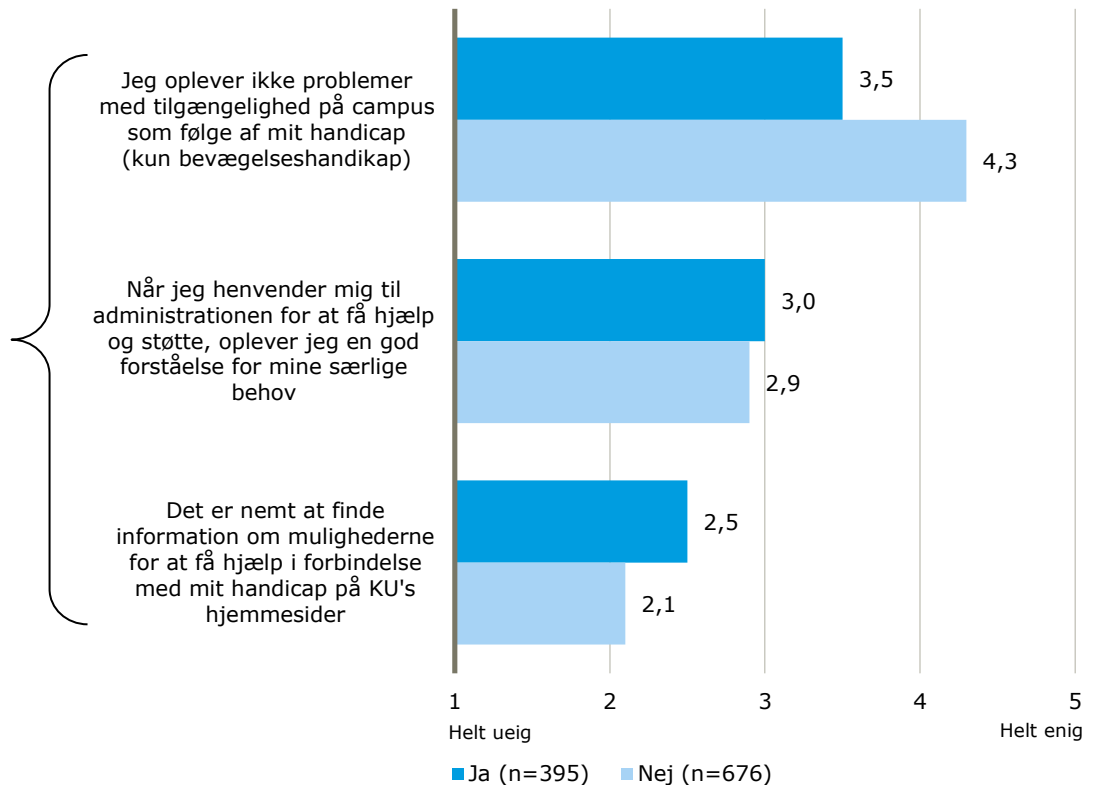
De næststørste grupper er synsvanskeligheder og læse/skrive-vanskeligheder }



37% AF DE STUDERENDE MED FUNKTIONSNEDSÆTTELSE HAR KENDSKAB TIL SPS

HAR DU KENDSKAB TIL MULIGHEDEN FOR AT MODTAGE SPECIALPÆDAGOGISK STØTTE (SPS) PGA. DIN FUNKTIONSNEDSÆTTELSE

Studerende med funktionsnedsættelse, der kender til SPS er generelt mindre tilfredse med tilgængeligheden på campus, men lidt mere tilfredse med administrationen og at finde informationer på hjemmesiden



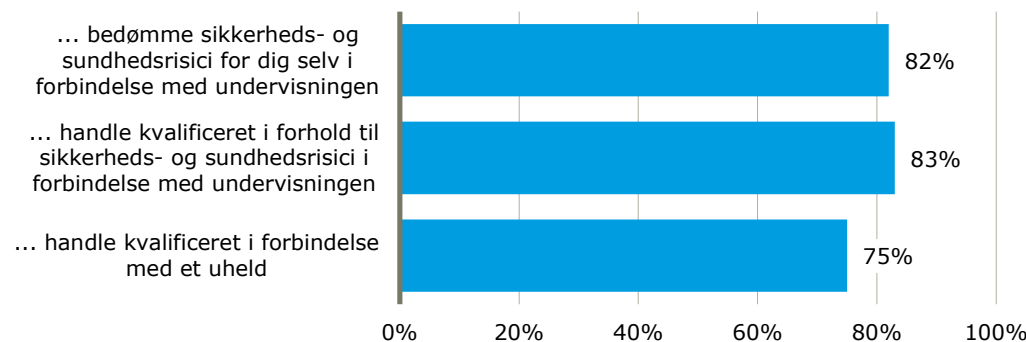
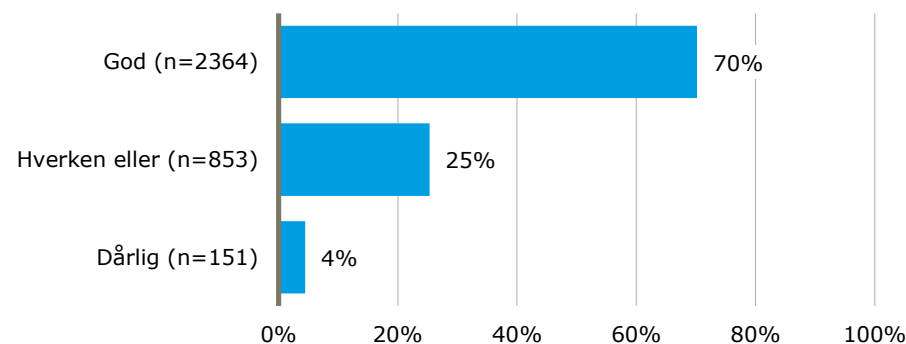
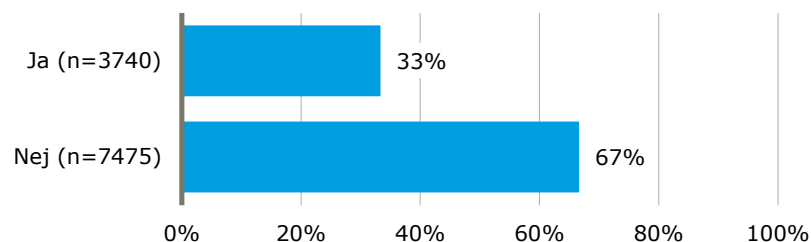
33% HAR PRAKTISKE ØVELSER - DEN STØRSTE ANDEL ER TILFREDS OG FÅR GODT UDBYTTTE AF UNDERVISNINGEN

Har du praktiske øvelser i laboratorier, stalde, klinikker eller lignende

Hvordan vurderer du den undervisning i sikkerhed og sundhed/arbejdsmiljø, du har fået i forbindelse med praktiske øvelser/laboratoriearbejde?

Har den undervisning i sikkerhed og sundhed, du har fået i forbindelse med øvelser/laboratoriearbejde mv., sat dig i stand til at ...

PRAKTISKE ØVELSER



TRIVSEL

KNAPT HALVDELEN AF DE STUDERENDE OPLEVER SYMPTOMER PÅ STRESS I DAGLIGDAGEN

HAR DU OPLEVET FYSISKE STRESS-SYMPTOMER SOM HJERTEBANKEN, ONDT I MAVEN, NEDTRYKTHED, KONCENTRATIONSBEVÆR, SØVNBESVÆR MV. I FORBINDELSE MED DIN UDDANNELSE?

Næsten 4 ud af 10 oplever **både** stress-symptomer i dagligdagen og op til eksamen

		Op til eksamen		
		Ja	Nej	Total
I dagligdagen	Ja	4140	868	5008
		37%	8%	45%
	Nej	2966	3130	6096
		27%	28%	55%
	Total	7106	3998	11104
		64%	36%	100%

45% af de studerende oplever stress-symptomer i dagligdagen...

... endnu flere op til eksamen

STOR VARIATION PÅ TVÆRS AF FAKULTETER MHT. STRESS – MINDRE VARIATION PÅ TVÆRS AF BACH/KAND.

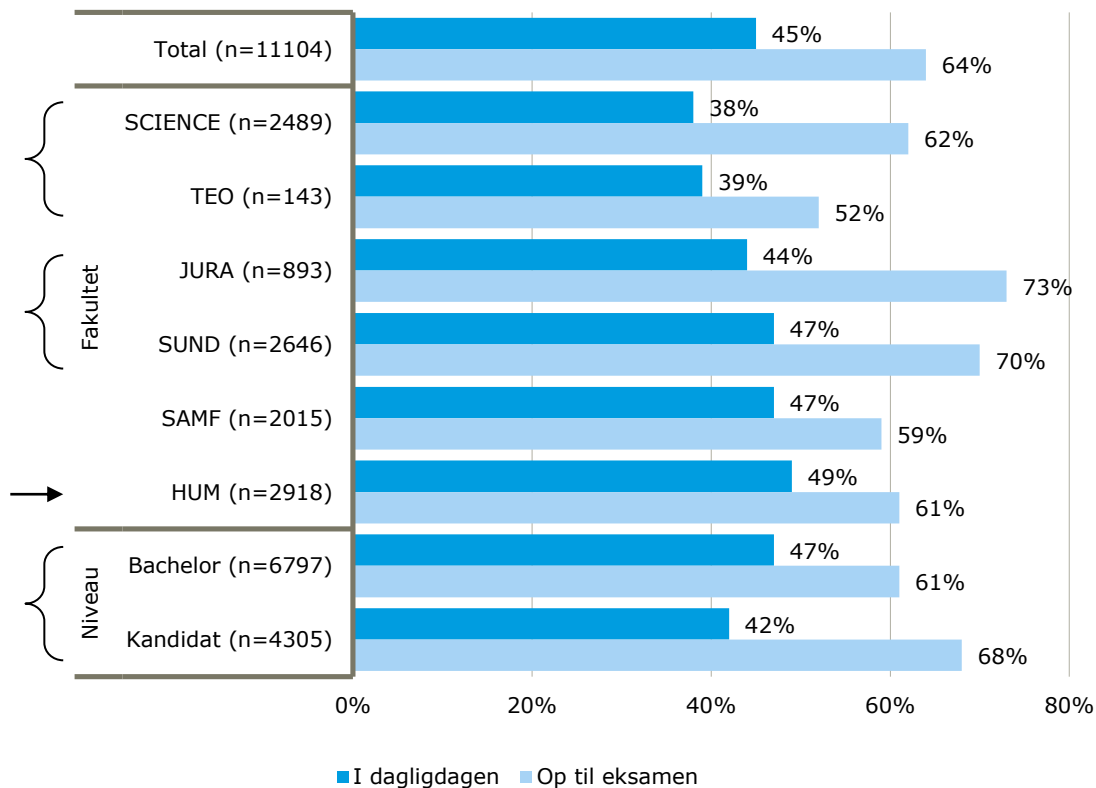
HAR DU OPLEVET FYSISKE STRESS-SYMPTOMER SOM HJERTEBANKEN, ONDT I MAVEN, NEDTRYKTHED, KONCENTRATIONSBEVÆR, SØVNBESVÆR MV. I FORBINDELSE MED DIN UDDANNELSE?

TEO og SCIENCE er angiveligt de mindst stressede i dagligdagen

JURA og SUND er de mest stressede op til eksamen

HUM er den mest stressede uddannelse i dagligdagen

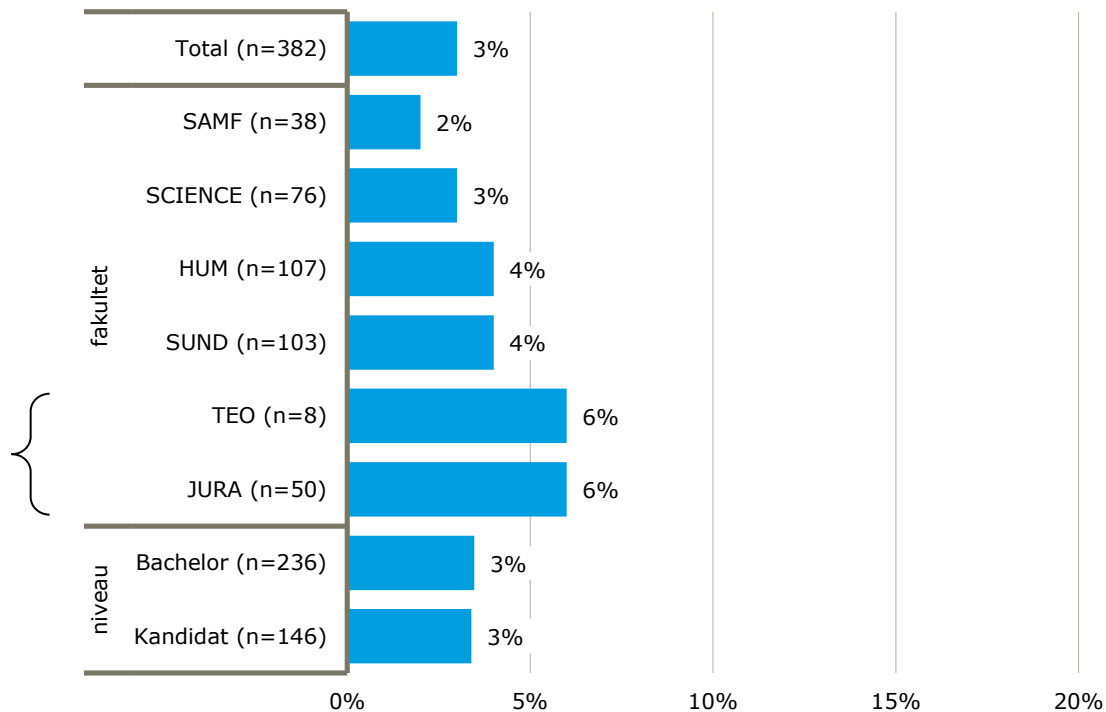
Bachelorstuderende er de mest stressede i dagligdagen, og kandidatstuderende i højest grad op til eksamen



SAMLET SET HAR 3% VÆRET UDSAT FOR MOBNING ELLER CHIKANE – STØRST UDFORDRING HOS TEO OG JURA

HAR DU INDEN FOR DE SIDSTE 12 MÅNEDER VÆRET UDSAT FOR MOBNING ELLER CHIKANE FRA ANSATTE ELLER ANDRE STUDERENDE?

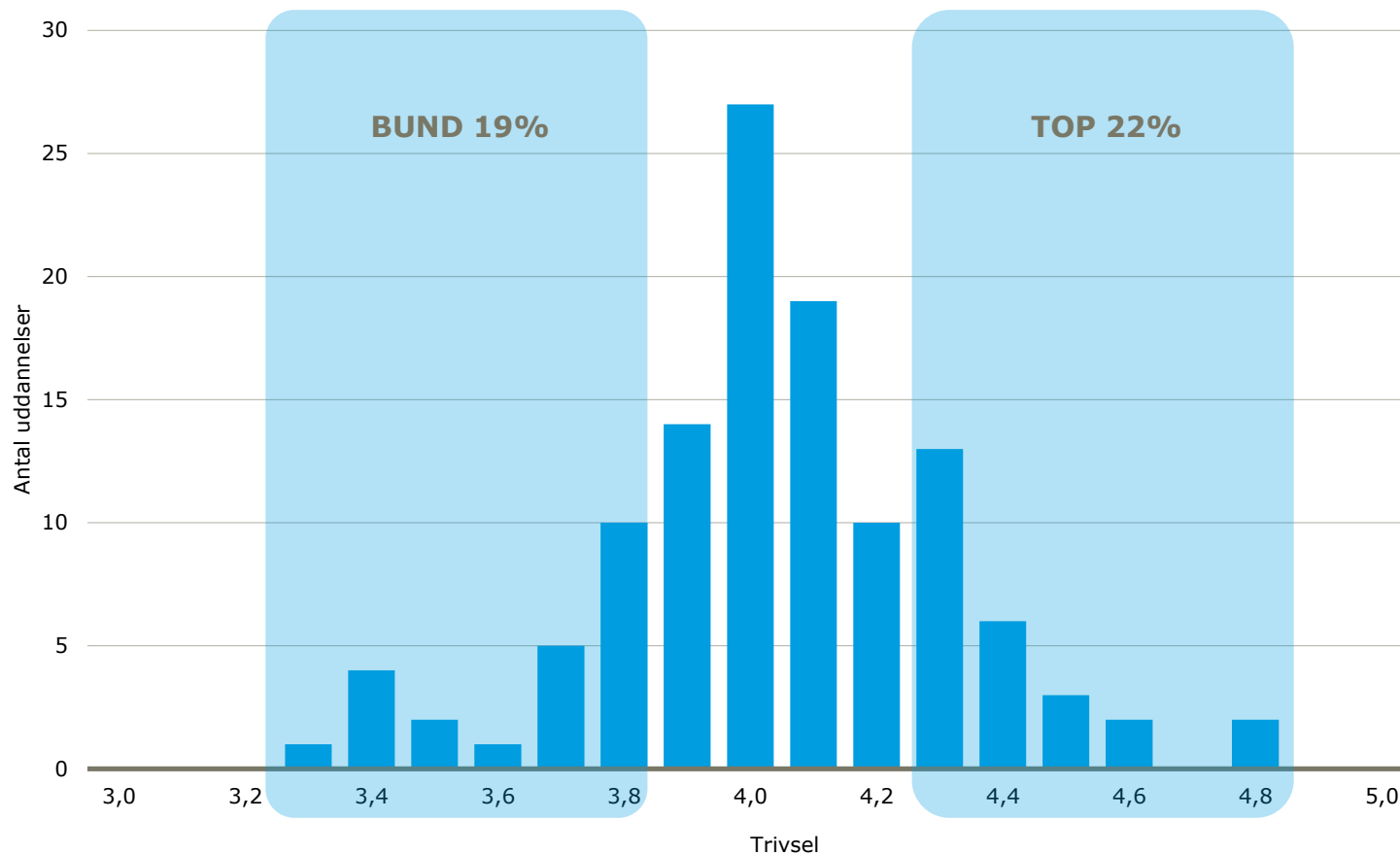
TEO og JURA har størst udfordringer med mobning og chikane



Note: Der findes ikke præcise opgørelser over andelen af tilfælde af mobning/chikane på videregående uddannelser, men andelen af medarbejdere på KU, der i 2012 oplevede mobning var 6%, mens andelen, der oplevede sexchikane var 1% (begge forhold noget lavere end det er tilfældet i samfundet generelt, hvor både NFA og Rambøll kan berette om andele medarbejdere, der oplever mobning i størrelsesordenen 10-12%). Ifølge Dansk Center for Undervisningsmiljø var andelen af elever i folkeskolens 4.-10. klasser, der oplevede mobning på 16 % i 2010.

MARKANT SPREDNING I TRIVSEL PÅ TVÆRS AF UDDANNELSER – FRA 3,3 TIL 4,8

FORDELING AF 'JEG HAR DET GODT PÅ MIN UDDANNELSE' PÅ TVÆRS AF 119 EVALUEREREDE UDDANNELSER



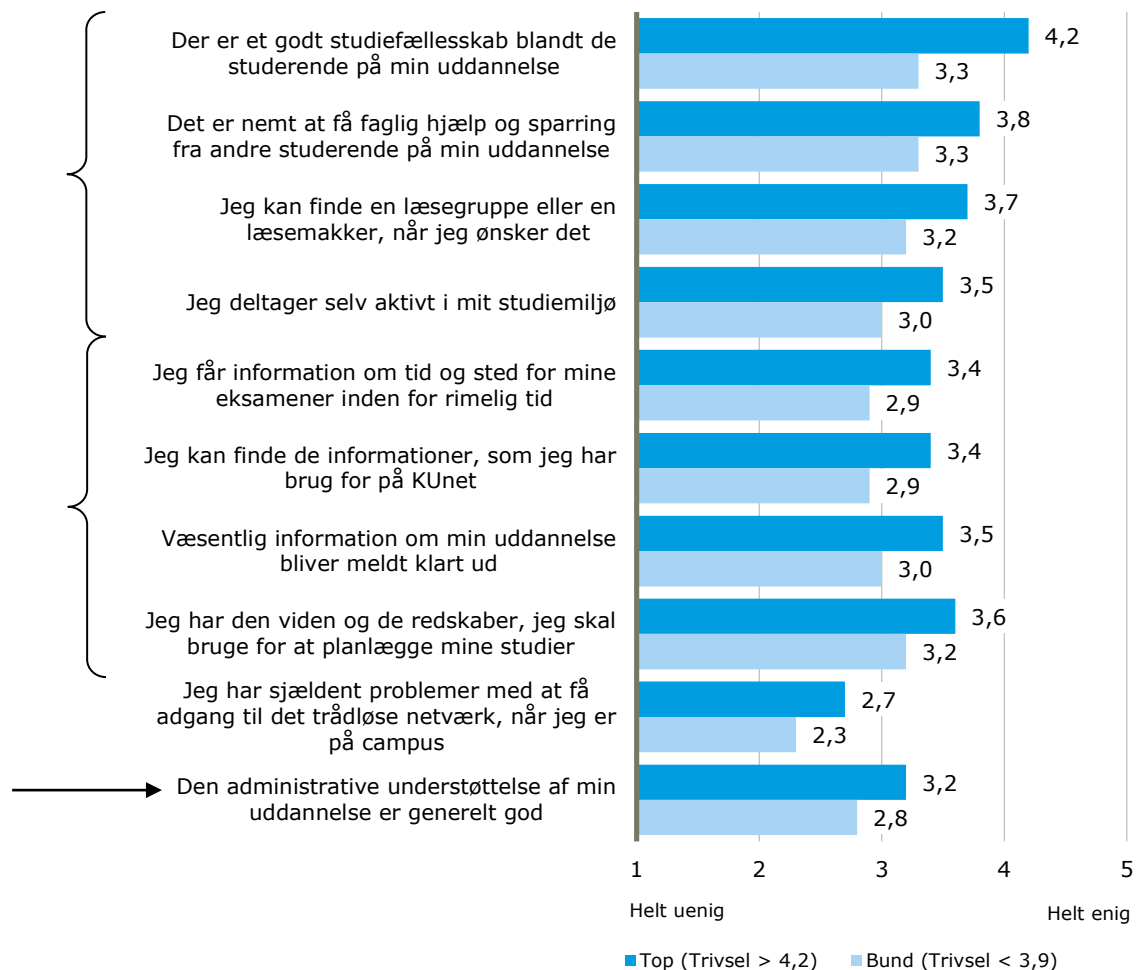
SÆRLIGT VURDERINGEN AF STUDIEMILJØET OG INFO ADSKILLER TOP/BUND UDDANNELSER PÅ TRIVSEL

Der er store forskelle på uddannelser med højest og lavest trivsel med hensyn til studiefællesskabet og studiemiljøet

Endvidere oplever uddannelser med høj trivsel i højere grad at have den information, de skal bruge

Uddannelser med høj trivsel oplever forholdsmeæssigt også at have en bedre administrativ understøttelse af deres uddannelse

TOP 10 SPØRGSMÅL, DER ADSKILLER SIG MEST MELLEM UDDANNELSER MED HØJ OG LAV TILFREDSHED



MØDE UNDERVISER UDEN FOR UNDERVISNING SAMT INFORMATION OG ADM. STØTTE ADSKILLER FAK. MEST

DE 10 SPØRGSMÅL, DER ADSKILLER SIG MEST PÅ TVÆRS AF FAKULTETER

Generelt ligger TEO højest på alle spm. og JURA lavest på alle spm. ... størst forskel (på 2,3) ift. at møde underviser uden for undervisningen

Flere forhold omkring information og den administrative støtte adskiller sig meget på tværs

Fysiske rammer og forhold som trådløst netværk og læseplads vurderes ligeledes meget forskelligt på TEO ift. på JURA

Studerende på SUND vurderer studiefællesskabet blandt studerende til 4,0, mens studerende på JURA vurderer det til 2,9



INSPIRATION TIL DET VIDERE ARBEJDE

METODE TIL IDENTIFIKATION AF DE VIGTIGSTE INDSATSOMRÅDER

FORMÅL

- Vi ønsker at vide, hvilke faktorer der har betydning for, om studerende samlet set har en høj tilfredshed med studiemiljøet og trives på studiet.

METODE

- Scorene for studerendes tilfredshed (Hvor tilfreds er du med dit studiemiljø som helhed) og trivsel på studiet (Jeg har det godt på min uddannelse) anvendes som afhængige variable i de efterfølgende analyse.
- Via statistiske analyser identificeres et antal underliggende dimensioner i datamaterialet. Eksempelvis viser besvarelsen af spørgsmålene vedr. administrativ understøttelse sig at være tæt forbundet, hvorfor de analytisk betragtes som værende udtryk for samme underliggende faktor. Disse faktorer er ikke nødvendigvis identiske med temaerne fra spørgeskemaet, men vil ofte ligge tæt heropad.
- Ved hjælp af en statistisk regressionsanalyse er det muligt at beregne de forskellige faktors betydning for studerendes tilfredshed hhv. trivsel. Dette giver et mål for, hvilke faktorer der betyder mest for studerendes tilfredshed med studiemiljøet som helhed og trivsel på studiet.
- Betydningen sammenholdes efterfølgende med de studerendes vurdering (tilfredshed og trivsel) på samme områder i en prioriteringsmatrice.

TILFREDSHED INDSATSKORT: FOKUS PÅ FYSISKE/ÆSTETISKE RAMMER SOM DET VIGTIGSTE INDSATSOMRÅDE

HVAD MAN BØR PRIORITERE FOR AT STYRKE TILFREDSHEDEN MED STUDIEMILJØET SOM HELHED?

1. Fysiske/Æstetiske rammer

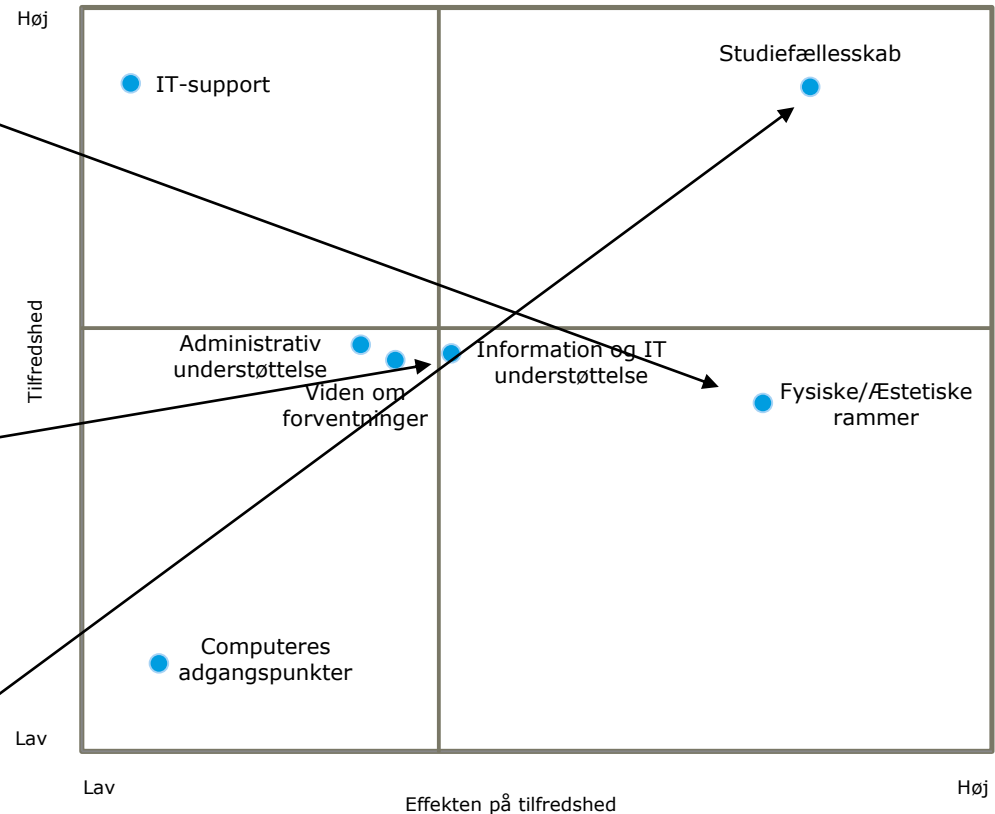
- De fysiske rammer for min uddannelse er generelt gode (3,4)
- De fysiske rammer giver mig lyst til at være på campus (3,1)
- Indeklima og indretning i undervisningslokalerne understøtter min læring (2,6)
- Undervisningsformerne på min uddannelse understøttes godt af lokalerne og deres indretning (3,0)

2. Informations- og IT-understøttelse

- Jeg kan finde de informationer, som jeg har brug for på KUnet (3,1)
- Jeg har nemt ved at finde de oplysninger, jeg skal bruge om undervisning og eksamen (3,2)
- It-systemerne på KU giver en god understøttelse af min uddannelse (2,9)
- Absalon fungerer godt som læringsportal for min uddannelse (3,2)

FASTHOLD: Studiefællesskab

- Der er et godt studiefællesskab blandt de studerende på min uddannelse (3,8)
- Det er nemt at få faglig hjælp og sparring fra andre studerende på min uddannelse (3,5)
- Jeg kan finde en læsegruppe eller en læsemakker, når jeg ønsker det (3,5)
- Der er god mulighed for at deltage i faglige og sociale arrangementer uden for undervisningen på min uddannelse (4,0)



TRIVSEL INDSATSKORT: FOKUS PÅ VIDEN OM FORVENTNINGER SOM DET VIGTIGSTE INDSATSOMRÅDE

HVAD MAN BØR PRIORITERE FOR AT STYRKE STUDERENDES TRIVSEL PÅ UDDANNELSEN?

1. Viden om forventninger

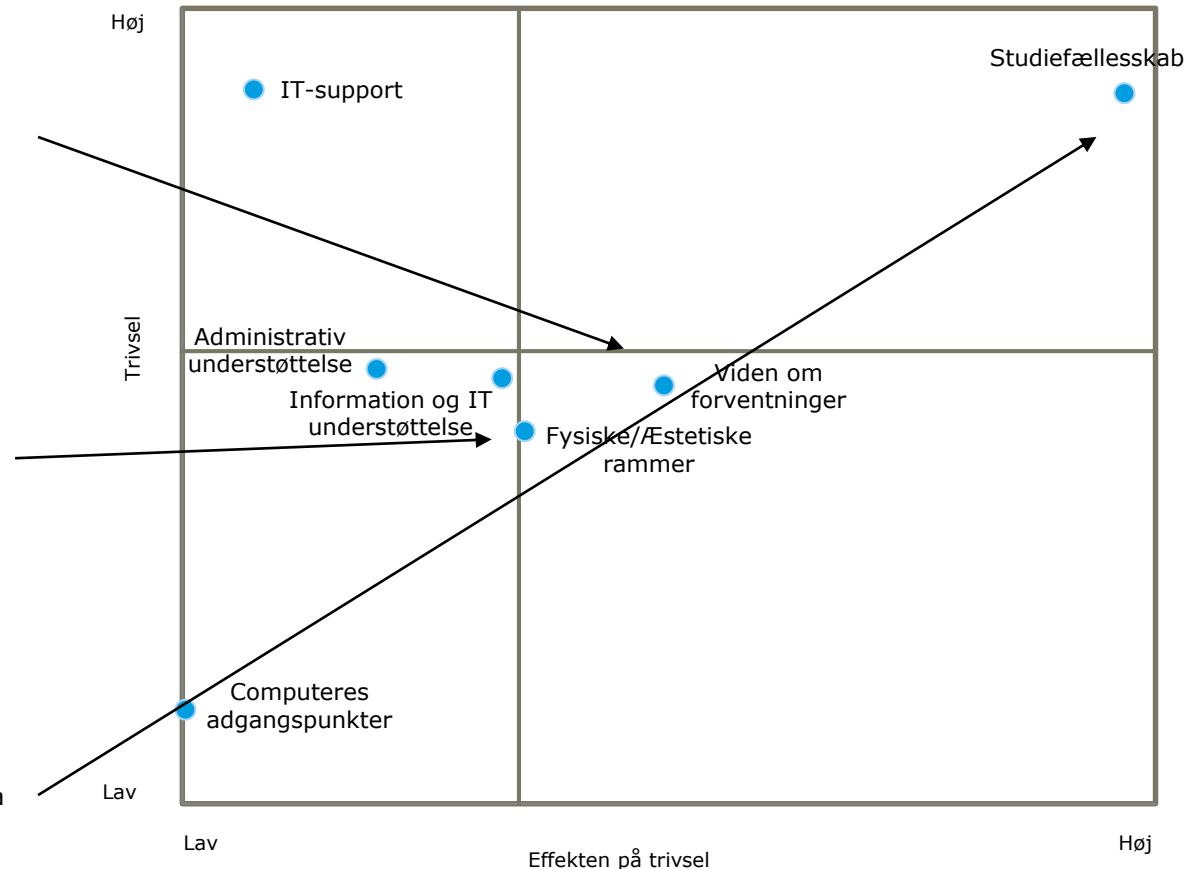
- Der er klare informationer om, hvad der forventes af mig fagligt (3,1)
- Jeg har den viden og de redskaber, jeg skal bruge for at planlægge mine studier (3,3)
- Mine undervisere er nemme at få kontakt til (3,6)

2. Fysiske/Æstetiske rammer

- De fysiske rammer for min uddannelse er generelt gode (3,4)
- De fysiske rammer giver mig lyst til at være på campus (3,1)
- Indeklima og indretning i undervisningslokalerne understøtter min læring (2,6)
- Undervisningsformerne på min uddannelse understøttes godt af lokalerne og deres indretning (3,0)

FASTHOLD: Studiefællesskab

- Der er et godt studiefællesskab blandt de studerende på min uddannelse (3,8)
- Det er nemt at få faglig hjælp og sparring fra andre studerende på min uddannelse (3,5)
- Jeg kan finde en læsegruppe eller en læsemakker, når jeg ønsker det (3,5)
- Der er god mulighed for at deltage i faglige og sociale arrangementer uden for undervisningen på min uddannelse (4,0)

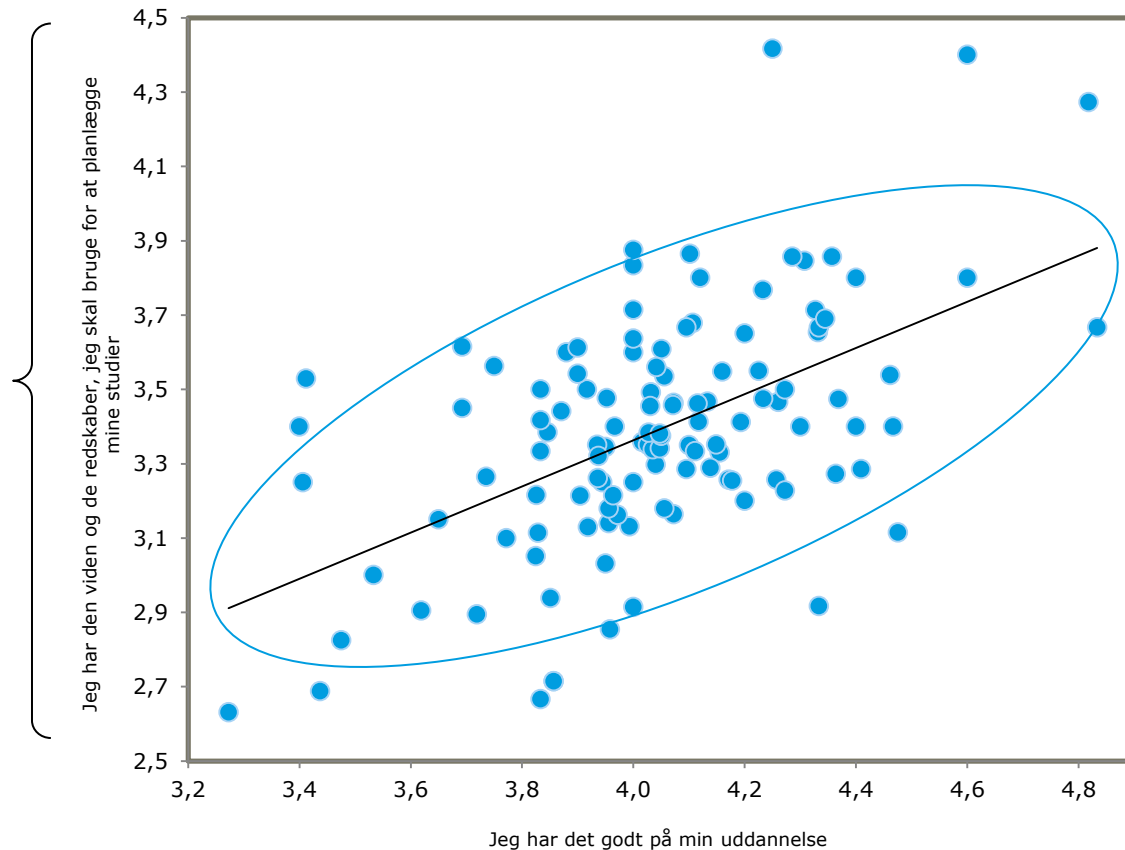


DER SYNES AT VÆRE MULIGHED FOR AT ØGE TRIVSEL VED FOKUS PÅ STUDERENDES MULIGHED FOR PLANLÆGNING

TRIVSEL OG STUDERENDES MULIGHED FOR AT PLANLÆGGE STUDIET PÅ TVÆRS AF UDDANNELSER

Der er en vis sammenhæng mellem trivsel og de studerendes mulighed for at planlægge studiet

En positiv ændring i de studerendes mulighed for at planlægge studiet kan givetvis medføre en øget trivsel på uddannelsen

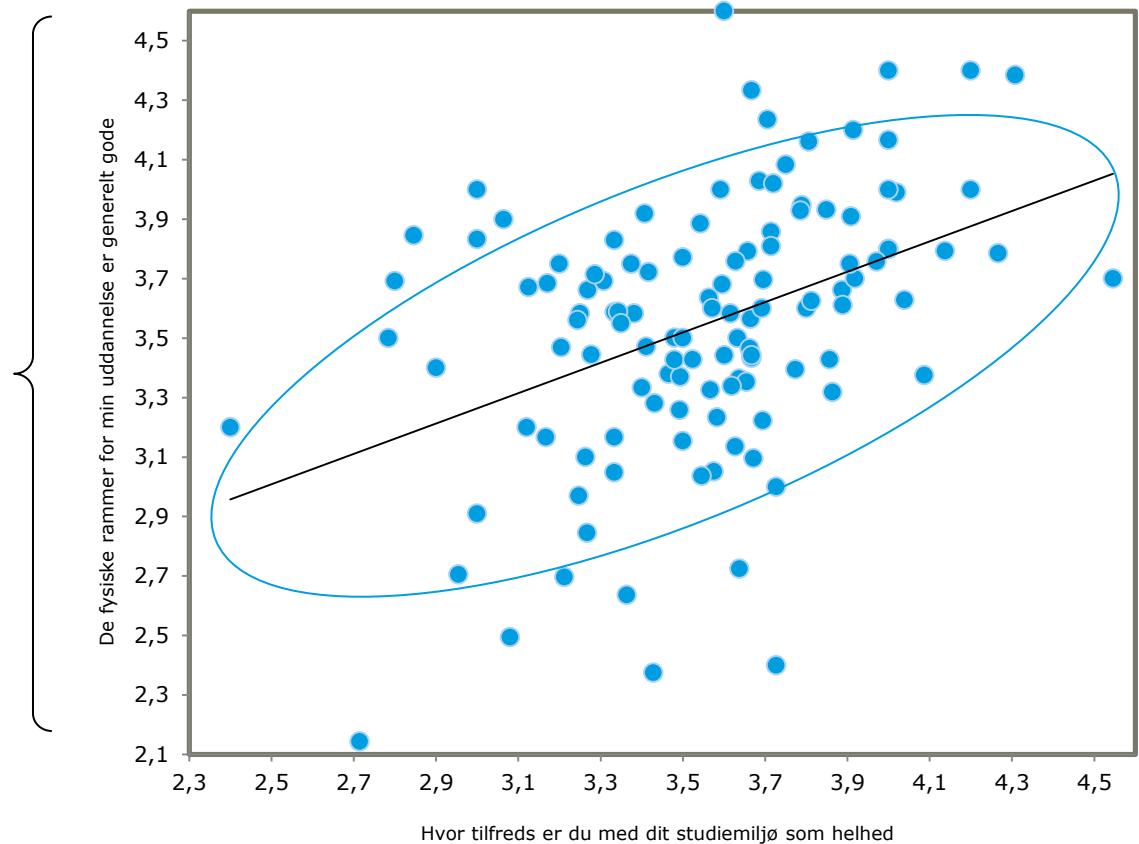


RENDENS TIL, AT JO HØJERE TILFR.HED MED DE FYSISKE RAMMER, JO HØJERE TILFR.HED MED STUDIEMILJØ

TRIVSEL OG STUDERENDES MULIGHED FOR AT PLANLÆGGE STUDIET PÅ TVÆRS AF UDDANNELSER

Der er en vis sammenhæng mellem tilfredshed med fysiske rammer og tilfredshed med studiemiljø

En positiv ændring de fysiske rammer kan givetvis medføre en øget tilfredshed med studiemiljøet



2013 VS. 2010

I SAMMENLIGNING MED 2010 OPLEVER FLERE STRESS I DAGLIGDAGEN, MEN FÆRRE OP TIL EKSAMEN.

SAMMENLIGNING AF RESULTATER FOR NEGATIV TRIVSEL 2013 VS. 2010

Flere oplever stress-symptomer i dagligdagen
Og færre op til eksamen i 2013

... mens der ikke er store forskelle i andelen
af mobbede

