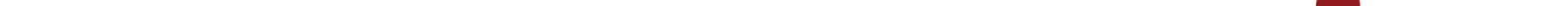


KØBENHAVNS UNIVERSITET

UMV Handleplaner 2013





15. MAJ 2014

Det Humanistiske Fakultet

Handleplaner vedr. studiemiljø

Den overordnede satsning

I Det Humanistiske Fakultets arbejde med at styrke de studerendes studiemiljø og trivsel vil der især blive sat fokus på styrkelsen af det faglige miljø, som vi ønsker at de studerende skal være en del af samt bidrage til. De visioner, tiltag og aktiviteter, der vil blive arbejdet med, er således alle relateret til undervisningen og de studerendes rolle i denne.

Fakultetets bidrag til KU's plan for studiemiljøfremmende initiativer samt UMV 2013-2015

KU har med baggrund i ”Strategi for studiemiljø 2014-2016” under titlen ”Vej til bedre læring” valgt at anskue studiemiljøområdet ud fra tre bærende søjler: Det fysiske miljø, det virtuelle miljø og det psykosociale miljø. I forlængelse heraf er der udarbejdet en oversigt over studiemiljøfremmende initiativer.

Fakultetet vil bidrage til de indsatser, der er markeret med FAK, og i det følgende gives der en række kommentarer til de områder, der er nævnt i ”Studenten i centrum – Handleplan for studiemiljø og studie- og karrierevejledning 2014-2016”.

De nævnte bidrag til KU's satsningsområder supplerer og samvirker med de satsninger vedrørende en styrkelse af det faglige miljø, som fakultetet ønsker at sætte fokus på.

De indsatsområder og handleplaner, som beskrives i "Studenten i centrum" samt dette notats indhold udgør tilsammen fakultets bidrag til UVM 2013-2015.

Fakultetet vil løbende arbejde med at virkeliggøre de visioner og indsatser, som er beskrevet her og i "Studenten i centrum".

Udmøntning af studiemiljømidlerne

På et mere konkret plan vil de tildelte midler blive udmøntet indenfor tre hovedpuljer. Den nærmere fordeling mellem de tre områder og de konkrete projekttiltag vil blive fastlagt senere i processen (se procesplan nedenfor).

1. Det psykosociale og virtuelle studiemiljø
Med særlig vægt på nye, aktiverende undervisningsformer og relationen mellem VIP og studerende (bl.a. studie- og karrierevejledning) udmøntes en del af midlerne til de enkelte institutter. Plan for midlernes udmøntning og den forventede effekt godkendes og følges op af styregruppen.
Lokale tiltag på institutterne og U&S beskrives i bilag A, C, D og E .
2. Det fysiske studiemiljø
På Humaniora er udfordringen især at færdigbestykke KUA 2 samt opgradere KUA 1 og at inspirere til nye måder at udnytte campus på. I bilag B defineres nærmere, hvilke planer der er på dette område.
3. Studenteraktiviteter
Studenterpuljen kan udvides, så initiativer fra de studerende kan følges bedre op og får mulighed for at vokse. Også her vil fokus ligge på faglige initiativer, men kan udmøntes mere konkret til både arrangementer, fysiske faciliteter, virtuelle indsatser m.m.

Procesplan

| Dato | Aktivitet |
|----------|--|
| 7. april | Udarbejdelse af rapport med overblik over nuværende studiemiljøaktiviteter på Humaniora. Rapporten er færdig og kan rekvireres pr. efterspørgsel. |
| 11. maj | Nedsættelse af styregruppe med følgende medlemmer: Jens Erik Mogensen (pro-dekan/formand), Julie Sommerlund (prodekan), Kristian Boye Petersen (fakultetsdirektør), Rasmus Steen (studerende), Philip |

| | |
|------------|---|
| | Winkel (studerende), Maja Bødtcher-Hansen (koordinator, TEACH) |
| 15. maj | Indsendelse af svar til KU om udmøntning af midlerne (nærværende brev og bilag). |
| 23. maj | Direktionsmøde om principper for udmøntning af midlerne på baggrund af rapporten og styregruppens anbefalinger. |
| Primo juni | Styregruppemøde om puljens udmøntning, information om mulighederne og den videre proces. Evt. uddybelser til KU's skema "Studenten i centrum – Handleplan for studiemiljø og studie- og karrierevejledning 2014-2016". |

Bilag

Bilag A (i dette dokument): Studenten i centrum - Handleplan for studiemiljø og studie- og karrierevejledning 2014-2016: Bemærkninger fra institutterne.

Bilag B (i dette dokument): Studenten i centrum Handleplan for studiemiljø og studie- og karrierevejledning 2014-2016.

Bilag C (vedhæftet særskilt): KA-effektivitet, sagsnotat.

Bilag D (vedhæftet særskilt): KA-effektivitet, anbefalinger.

Bilag E: (vedhæftet særskilt) Tema 4: Tidligere og bredere fokus på karrierespor.

Bilag A til Studenten i centrum - Handleplan for studiemiljø og studie- og karrierevejledning 2014-2016: Bemærkninger fra institutterne

SIDE 4 AF 8

I dette bilag præsenteres de supplerende bemærkninger til ”Studenten i centrum – Handleplan for studiemiljø og studie- og karrierevejledning 2014-2016” under punktet: *Trivsels- og tilfredshedsundersøgelse*, der optræder under såvel det fysiske studiemiljø (efter punkt 3) som det psykosociale studiemiljø (efter punkt 8.1).

Fakultetets studerende deltog i efteråret 2013 i KU’s årlige måling af trivsel og tilfredshed (ÅTT-2013). Da resultaterne forelå i begyndelsen af 2014 blev en underviser og en studerende fra hvert af fakulteternes institutter inviteret til en præsentation af resultaterne ved prodekan for undervisning Jens Erik Mogensen.

Resultaterne af de studerendes ÅTT-deltagelse blev ved den lejlighed sammenholdt med KU og fakultetets forskellige strategier og tiltag vedrørende studiemiljøfremme. Formålet var at klarlægge, om ÅTT-resultaterne gav anledning til en supplerende af disse. Den generelle opfattelse var, at de allerede fastlagte strategier og tiltag i tilstrækkelig grad dækkede de studerendes studiemiljøudfordringer på fakultetet.

Det blev samtidig aftalt, at hvert institut skulle gennemgå stedets respektive uddannelsesrapporter samt de studerendes fritekstsvar fra ÅTT-2013 og i den proces beslutte, om der var specifikke udfordringer på de enkelte uddannelser, som krævede en lokal håndtering, der lå ud over de tiltag, som fakultetets samt KU har besluttet at arbejde med.

Neden for er en kort præsentation af institutternes tilbagemelding herpå. Bemærk, at en del af de tiltag, der nævnes, lægger sig op ad lignende tiltag defineret af KU eller fakultetet. I de tilfælde er fakultetet opmærksom på det givende ved samarbejde og videndeling.

Det kan derudover bemærkes, at arbejdet med at granske uddannelsesrapporterne samt fritekstsvarene har igangsat gode diskussioner af studiemiljøet og det studiemiljøfremmende arbejde på institutterne.

Styrkelsen af studiestart på kandidatuddannelserne

Flere institutter nævner behovet for at styrke studiestarten og forløbet på kandidatuddannelserne. For eksempel via introduktionsforløb i forbindelse med studiestart på kandidatuddannelserne, som skal bidrage til at styrke

tilknytningen til medstuderende, instituttet, bygningerne og uddannelsen generelt.

SIDE 5 AF 8

I forlængelse her af nævnes også, at der skal gøres en indsats for at komme følelsen af isolation (som ofte nævnes i fritekstsvarene) til livs blandt andet ved en øget facilitering af etableringen af læse- og studiegrupper.

Et mere ensartet studieforløb på kandidatuddannelserne

Forløbet frem mod specialet skal struktureres bedre for at minimere oplevelsen af stress. Der skal være gennemsigtighed i kandidatforløbet og forløbet skal formidles klarere til de studerende. Der skal tilrettelægges et studieforløb, der giver de kandidatstuderende en følelse af at være tilknyttet en årgang.

Styrke kontakten mellem VIP og de studerende

Både på bachelor- og kandidatuddannelserne vil der blive forsøgt etableret rammer for kontakten mellem studerende og underviserne, der ligger uden for den formelle undervisningssituation.

Et institut vil styrke de studerendes kontakt til forskerne og underviserne via et fælles tidsskrift, der skal være en publikationskanal for såvel studerende som forskere.

Etablering af uformelle frokostmøder for forskere og studerende på de enkelte fag/uddannelser.

Øget fokus på fastholdelse af de studerende

Der skal gøres en større indsats omkring at få etableret kontakt til de studerende, der ikke møder op på studiet og til undervisningen.

Udvikling af undervisningsmetoder

Et institut har en task force, der arbejder med undervisningsudvikling i forhold til en systematisk integration af gruppebaserede undervisningsaktiviteter for at støtte det psykosociale arbejdsmiljø på både bachelor- og kandidatuddannelserne.

Udbrede brugen af studie- og læsegrupper

Flere institutter søger at styrke studiemiljø og de studerendes engagement ved understøtte dannelsen af velfungerende studie- / læsegrupper samt facilitere, at studiegrupper fungerer gennem hele uddannelsen. I forlængelse her af, er der et ønske om flere og bedre lokaler til gruppearbejde og læsegrupper, samt at disse indrettes hensigtsmæssigt og differentieret og dermed kan understøtte forskellige former for læring.

Øvrige tiltag

Bedre information og kommunikation for internationale studerende via uddannelsesbeskrivelser og anden vigtig information på engelsk.

Der efterspørges flere tekøkkener.

Bedre indretning af undervisningslokaler; herunder implementering af en møbelpolitik.

At både VIP og de studerende bliver bedre til at udnytte KUnet og Absalon til kommunikation om regler, frister, aflysninger med videre.

At studerende med funktionsnedsættelse får større kendskab til SPS og dermed får bedre støtte til studier.

Et institut vil arbejde med bedre planlægning af eksamener (tidligere planlægning af disse) samt bedre kommunikationen til de studerende omkring datoer og deadlines samt bedre og klarere nyhedsbreve til de studerende.

Et institut ønsker at styrke studievejledningen – for eksempel bedre uddannelse af studievejledere, bedre kommunikation omkring brugen af studievejledningen samt formidling af studieordningerne.

Kommentarer til afsnit om det fysiske studiemiljø

| | | |
|-----|--|--|
| 1 | Tilstrækkeligt antal studiearbejdspladser og grupperum | AB: <ul style="list-style-type: none">- Der pågår revision af indretning samt indkøb af inventar med henblik på at videreudvikle miljøerne og udvide antallet af læse- og studiepladser i Videnscentre og læringsgade. |
| 2.0 | Maksimal udnyttelse af eksisterende lokalekapacitet | AB: <ul style="list-style-type: none">- Der planlægges etablering af indkig i lukkede undervisnings- og grupperum på KUA1 med henblik på at øge fleksibiliteten og brugen af lokalerne udenfor skemalagte undervisningsaktiviteter- Der planlægges opgradering af grupperum ift. møblering og indretning med tavler mv.- Space-planning forventes implementeret i 2014 |
| 2.1 | Mulighed for web-booking | AB: <ul style="list-style-type: none">- Der pågår et udviklingsarbejde mhp. at muliggøre nu-og-her booking af ledige lokaler på visio-skærme |
| 3 | Hjemstavnslokaler | Institutterne har den primære kontakt til de studerende ift. etablering af Hjemstavnslokaler. AB: Alle institutter har afsat lokaler til de studerendes rådighed – fagrådslokale og/eller studentercafé. AB har løbende kontakt til de studerende i forbindelse med tilpasning og forbedret udnyttelse af arealerne. |
| 6.0 | Skiltning på engelsk | AB: <ul style="list-style-type: none">- Pt. er engelsksproget skiltning på udendørs hovedskilte samt pylon ved Indre Universitetstov. |

| | | |
|--|--|---|
| | | <ul style="list-style-type: none">- Afventer direktioner ift. evt. tilpasning af øvrige skilte.- Anbefalingen er, at fastholde nuværende omfang på den engelsksprogede skiltning som giver brugere med behov for engelsksproget skiltning en tidlig anvisning.- Skiltning på engelsk er holdt på de overordnede hovedskilte i terræn hvor de overordnede institutter er supplerede med en engelsk tekst.- På det digitale hovedskilt på torvet i KUA2 er informationer ligeledes at finde på dansk og engelsk.- På de øvrige henvisningsskilte i bygningerne er skiltningen alene på dansk. |
|--|--|---|

Studenten i centrum

Handleplan for studiemiljø og studie- og karrierevejledning 2014-2016

Afsnit om studiemiljø

| Nr. i strategien | Indsatsområde i strategi for studiemiljø | Formål | Mål, beskrivelse af konkrete initiativer og milepæle for 2014, 2015 og 2016 | Ansvarlig | Relation til andre projekter og strategiske mål |
|--------------------------------|--|--|---|-----------|---|
| Det fysiske studiemiljø | | | | | |
| 1 | Tilstrækkeligt antal studiearbejdspladser og grupperum med de relevante faciliteter | Formålet er, at studerende skal have adgang til et tilstrækkeligt antal studiearbejdspladser (læsepladser, grupperum og andre faglige mødefaciliteter) | <p>Flere studiearbejdspladser og grupperum:</p> <ul style="list-style-type: none"> 2014 – Q3: Studiearbejdspladser særligt for KA studerende er øget ved tilførsel af FIOL 10 2014 – Q4: Antal grupperum er øget ved flytning af de studenterorganisationer, som ønsker det, fra BISP til FIOL 10 <p>Se handleplan 2.0</p> | JUR, FS | |
| 2.0 | Maksimal udnyttelse af den eksisterende lokalekapacitet og mulighed for webbooking af ledige lokaler | De eksisterende kvadratmeter skal udnyttes bedre. | <p>Web-booking:</p> <ul style="list-style-type: none"> 2014 – Q2: Alle grupperum kan bookes via KB's booking system <p>Overblik over eksisterende kvadratmeter: 2014 – Q2: Finkæmning af nuværende bygninger mhp. bedre udnyttelse af eksisterende kvadratmeter</p> | JUR, FS | |

| | | | | | |
|---------------------------------------|--|--|--|---------------------|--|
| | | | er foretaget | | |
| 2.1 | | Udvikling af web-booking af ledige lokaler | CAS udvikler et digitalt kort over bygningerne på SAMF (pilotprojekt). På sigt vil der kunne kobles webbooking af lokaler på det digitale kort. På kortere sigt vil kortet kunne understøtte kontaktinformation til det nuværende booking-system. | FA, CAS, US | |
| 3 | Adgang for alle studerende til et studenteropholdsrum ('hjemstavnslokale') – enten for deres specifikke uddannelse eller sammen med beslægtede uddannelser | Formålet er et etablere hjemstavnslokaler, hvor dette savnes, der kan danne rum for den faglige og sociale studiekultur og bidrage til en tilstedeværelseskultur | Hjemstavnslokale <ul style="list-style-type: none"> • 2014 – Q2: Kantinen i Jurahuset og BISP lever op til KUs definition af et hjemstavnslokale • 2016– Q3: Efter tæt dialog med de studerende er der indrettet et lokale på KUA3 til hjemstavnslokale. | JUR, FS | |
| Trivsels- og tilfredshedsundersøgelse | Lokale, specifikke indsatser for det fysiske studiemiljø på basis af fakultetets resultater i Trivsels- og tilfredshedsmåling | Formålet er, at de fysiske rammer overalt på universitet optimeres, så de understøtter læring bedst muligt. | Optimering af trådløst netværk og printerfaciliteter <ul style="list-style-type: none"> • 2014 - Q2: Forstærkning af trådløst wifi i på alle JURs lokaliteter. Printerløsning i alle bygninger: <ul style="list-style-type: none"> • 2014 – Q3: Påbegyndelse af ordning som evt. driftes af studenterorganisationer. Se handleplan 1 og 2.0 I øvrigt fortsættes de to årlige runderinger, hvor mindre forbedringer identificeres og udføres | JUR, FS/VE JL | |
| Det psykosociale studiemiljø | | | | | |
| 4 | Studiestart for | Formålet er at give | Konceptudvikling KA studiestart: | JUR, | |

| | | | | | |
|-----|--|--|--|---------|-----|
| | kandidatstuderende (danske og udenlandske), som det findes for bachelorstuderende. | kandidatstuderende en fælles studiestart på samme vis som det tilbydes for bachelorstuderende for at lette overgangen til kandidat, herunder praktiske informationer før studiestart | <ul style="list-style-type: none"> • 2014-Q2: Der arbejdes p.t. med et koncept for nye kandidatstudiestart • 2015 - Q2: Koncept for studiestart for alle kommende KA-studerende udarbejdet. | VEJL | |
| 4.1 | | | US understøtter med at arrangere et fælles program/event for kandidatstuderende som ligger før den lokale kandidatstudiestart på fakulteterne og som introducerer til KU og til København som studieby. Første gang sommeren 2014 i uge 34. Initiativet vil blive koordineret med fakulteternes studiestartsforløb. | FA, US | |
| 5 | Styrket faglig og social integration mellem underviser og studerende. | Formålet er at styrke den faglige og sociale integration mellem underviser og studerende, så studerende oplever at være del af et udfordrende fagligt fælleskab, som understøtter læring og talentudvikling. | <p>Fysiske rammer der understøtter det uformelle faglige møde:</p> <ul style="list-style-type: none"> • 2014 – Q3: Touch down pladser i forbindelse med undervisningslokaler <p>Se handleplan 2.0</p> <p>Konceptudvikling, holdrepræsentantskabsmøde:</p> <ul style="list-style-type: none"> • 2014 – Q3: Koncept udviklet for dialogskabende holdrepræsentantskabsmøder <p>Videreudvikling af vejledningstilbud:</p> <ul style="list-style-type: none"> • 2014 – Q4: Videreudvikling af vejledningstilbud i samarbejde med VIP. <p>Se handleplan G1 og G3</p> | JUR, FS | LÆR |
| | | | | VEJL | |

| | | | | | |
|-----|----------------------|---|---|---------|--|
| | | | <p>Mindre faglige arrangementer:</p> <ul style="list-style-type: none"> • 2014 – Q3: Forskningscentre kan benytte fællesarealer i F10L10 til mindre faglige arrangementer. Se handleplan 1 og indsatser i forhold til det psykosociale studiemiljø <p>Det uformelle møde med forskningsmiljøet:</p> <ul style="list-style-type: none"> • 2014 – Q4: Forskningscentrene udvikler koncepter, som i højere grad gør det muligt for de studerende at møde forskere og orientere sig om centrenes aktiviteter <p>Skemasatte arrangementer til studerende</p> <ul style="list-style-type: none"> • 2014 – Q3: Udvikling og understøttelse af mellemtime projekt <p>Styrket formidling af forskningsarrangementer til studerende</p> <ul style="list-style-type: none"> • Nærmere handleplansbeskrivelse følger senere. <p>Mentorordning for studerende og undervisere:</p> <ul style="list-style-type: none"> • 2015 – Q1: Koncept udviklet for mentorordning for studerende og undervisere | VIP | |
| 6.0 | Skiltning på engelsk | Formålet er, at internationale studerende og medarbejdere skal kunne orientere sig ved hjælp af skiltning | <p>Forbedring af nuværende og fremtidig skiltning:</p> <ul style="list-style-type: none"> • 2014–Q2: Skiltning i grupperum er udformet på dansk og engelsk | JUR, FS | |

| | | | | | |
|---------------------------------------|---|---|---|---|--|
| | | | <ul style="list-style-type: none"> • 2014–Q3: gennemgang af al skiltning gennemført • 2014–Q4: Skilte er bearbejdet på dansk og engelsk og udskiftet | | |
| 6.1. | Relevant digital infrastruktur på både dansk og engelsk | Selvbetjeningen på KU-net til studerende skal være på engelsk | Projektet er igangsat. | FA, US, KOM, KIT | |
| 7 | Alle nye studerende på KU inviteres til immatrikulationsfesten – såvel studerende der ikke tidligere har læst på KU som internationale studerende | Formålet er at give alle nye studerende, også kandidatstuderende der ikke har bachelor fra KU, en samlet velkomst til KU. | Iværksættes til immatrikulationsfesten 2014 og vil blive koordineret med fakulteternes introduktionsforløb. | FA, KOM | |
| 8 | Studerermentornetværk på alle fakulteter til internationale studerende | Formålet er at alle fakulteter tilbyder studermentornetværk for internationale studerende, på sigt gerne for alle. | Fortsættelse af og evt. øget støtte til studenterdrevne aktiviteter: <ul style="list-style-type: none"> • 2014–Q4: Fortsat støtte af studenterorganisationers mentorordning. Drøftelse med studenterorganisationer om udvidelse af ordning til at inkludere full degree studerende er gennemført. | JUR, VEJL | |
| 8.1 | | | US undersøger muligheder for, at Studenterhuset tilbyder fælles social event for mentorer/mentees. Iværksættes fra sommer 2014. | FA, US | |
| Trivsels- og tilfredshedsundersøgelse | Lokale, specifikke indsatser for det psykosociale studiemiljø på basis af fakultetets resultater i Trivsels- og tilfredshedsmåling | Formålene er styrkelse af de studerendes trivsel og tilfredshed gennem f.eks. bedre understøttelse af studiefællesskab, læsegrupper, faglig sparring, forventningsafstemning, | Understøttelse af studiefællesskab: <ul style="list-style-type: none"> • 2014 – Q3: Fællesarealer i FIOL 10 benyttes af studenterorganisationer, forskningscentre og Studie- og karrierevejledningen til faglige arrangementer. Se i øvrigt handleplan 1 og 5 | JUR, FS, VEJL, VIP, LÆR, KOM | |

| | | | | | |
|--|---|---|--|-----------------|-----|
| | | feed back, redskaber til studieplanlægning og klar struktur i uddannelsen. | Se handleplan 4, 5 og E.1 | | |
| Service mål (End user) | Lokale indsatser for bedre studieadministrativ service på basis af fakultetets resultater i Trivsels- og tilfredshedsmåling. | Formålet er at give studerende en hurtigere, gennemskuelig og forventningsafstemt sagsbehandling mht. merit- og dispensationsansøgninger. Tilfredshedsmålingen i uddannelsessøjlen viser, at det dårligst bedømte område af servicen er sagsbehandlingstider for merit- og dispensationsansøgninger. | <p>Nedbringelse af Sagsbehandlingstider:</p> <ul style="list-style-type: none"> 2014 – Q4: Uddannelsesservice har gennemført projekter, som optimerer sagsgange og som sikrer, at disse understøttes i forhold til kommunikation og IT <p>Optimering af administration i forb. med specialet:</p> <ul style="list-style-type: none"> 2014 – Q1: Analyse af bedømmelsesperioden på 8 uger iværksat 2014 – Q3: På baggrund af ovenstående analyse er initiativer iværksat, som forkorter bedømmelsesperioden. <p>Ny kandidatstudieordning:</p> <ul style="list-style-type: none"> 2014 – Q3: Ny kandidatstudieordning er trådt i kraft. Denne optimerer tilmeldingsproces for de obligatoriske fag. | JUR, US | SFR |
| Det digitale studiemiljø og kommunikation med de studerende | | | | | |
| 9 | Analyse af forskellige studerendes forløb og adfærd igennem universitetet (en såkaldt servicerejse eller touch-point analyse) mhp. at optimere serviceydelse. | Analysen skal lokalisere præcist, hvor og hvornår studerende særligt oplever problemer med digitale services og kommunikationen | Arbejdet igangsættes i løbet af foråret 2014 | FA, US | |
| 10 | It-systemer der hænger optimalt sammen og imødekommer de studerendes behov. | Formålet er mere fokus på sammenhæng og brugervenlighed i de it- | Der gennemføres analyse om langsigtede mål og udarbejdes kortsigtede mål for 2014 | FA, KOM, KIT og | |

| | | | | | |
|----|--|--|--|---------------|--|
| | | systemer, de studerende bruger | | US | |
| 11 | Udvikling af en app ("Mit KU") som indeholder selvbetjening, pusher studiebeskeder og giver information om sociale og faglige arrangementer. | App'en skal give samlet adgang til relevante systemer og information | Projektet er igangsat | FA, KIT, KOM | |
| 12 | Optimal udnyttelse af eksisterende it-services: <ol style="list-style-type: none"> 1. Introduktionskurser til alle bachelor- og kandidatstuderende om de digitale services, 2. udrulning og udbredelse af Uddannelsessiderne på dansk og engelsk samt 3. udbredelse og optimal udnyttelse af læringsplatformen Absalon og andre digitale services | Formålet er at give studerende og undervisere mulighed for at udnytte de eksisterende it-services optimalt | <p>Introduktion til studerende om digitale services:</p> <ul style="list-style-type: none"> • 2014–Q3: Eksisterende introkurser er forbedrede og tilbydes også til KA studerende. <p>Se også handleplan 4</p> <p>Uddannelsessiderne (dk) er udrullet.</p> <ul style="list-style-type: none"> • 2014-Q3: analyse udarbejdet for webtrafikken <p>Kompetenceudvikling til undervisere – Absalon:</p> <ul style="list-style-type: none"> • 2014–Q3: Sommerkurser bruges som pilotprojekt for optimering af brug. • 2014–Q4: Forbedret materiale på KU.net | JUR, LÆR, KOM | |
| 13 | Undersøgelse af samspillet mellem KUs digitale services og de sociale medier. | Undersøgelse af hvordan KU spiller bedst muligt sammen med de sociale medier | Projektet igangsættes i sammenhæng med indsats 9 om touch point analyse. På baggrund af analysen udarbejdes en strategi for sociale medier. | FA, KOM, KIT | |
| 14 | Den nuværende | Formålet er at skabe en | Forbedret kommunikation på KUNet | JUR, | |

| | | | | | |
|------|--|---|--|-----------|--|
| | governancestruktur for studiemiljø på institutions- og fakultetsniveau skal kortlægges i forhold til enkelhed og gennemskuelighed. | gennemskuelig governancestruktur som også er kommunikeret til de studerende | <ul style="list-style-type: none"> • 2014 – Q3: Forbedret kommunikation om studiemiljøpuljer og ansøgningsfrister på KUnet, herunder guide til hvordan og hvornår midler kan søges. | KOM, VEJL | |
| 14.1 | | | US skal udarbejde overblik over governancestrukturen på det centrale område. Frist: maj. | FA, US | |

Afsnit om studie og karrierevejledning

| Mål i Strategi for studie- og karrierevejledning 2016 | Formål | Mål, beskrivelse af konkrete initiativer og milepæle for 2014, 2015 og 2016 | Ansvarlig | Relation til andre projekter og strategiske mål | |
|---|---|--|--|---|---------------|
| A) | <i>Studie- og karrierevejledning på KU gives ud fra det samme overordnede mål at understøtte KU's vision for studie- og karrierevejledning.</i> | Formålet er at sikre at vejledningsområdet har et klart uddannelses- og ledelsesmæssigt ophæng, samt bruges og udvikles i forlængelse af rammer for ny akkreditering | FA indsatser | | |
| | | | US koordinerer en tværgående indsats i forlængelse af projekt Institutionsakkreditering på KU Godkendt procedure for kvalitetssikring juni 2014 Beskrevet kvalitetssikringsproces v. ansøgning 2015 | US | |
| | | | Fakultetsindsatser | | |
| | | | A.1) Procedure for kvalitetssikring af fakultetets studie- & karrierevejledning <ul style="list-style-type: none"> • XXXX– XX (Dato afventer akkreditering): Procedure udarbejdet og godkendt JUR UDD | JUR, VEJL | Akkreditering |
| | | | A.2) Årlige handleplaner <ul style="list-style-type: none"> • 2014 – Q4: Handleplaner/resultatkontrakt for vejledningsområdet 2015 er udarbejdet. Handleplaner for indeværende år er evalueret. Ovenstående er tilbagevendende hvert år samme kvartal. | | |
| A.3) Servicemål og deklamationer <ul style="list-style-type: none"> • 2015-Q1: Udarbejdelse af servicemål og opfølgingsparametre for studenterhenvendelser er gennemført. • 2015-Q2: Opgavebeskrivelse for vejledningsområdet er udarbejdet. | | | | | |
| A.4) Henvendelsesregistrering <ul style="list-style-type: none"> • 2014-Q2: Eksisterende henvendelsesregistreringssystem er evalueret | | | | | |

| | | | | | |
|--|---|--|---|-----------|----------|
| | | | <p>og optimeret.</p> <ul style="list-style-type: none"> 2014 – Q4: Data er indrapporteret i nyt ledelsesinformationssystem. | | |
| | | | <p>A.5) Evaluering af vejledningsydelse</p> <ul style="list-style-type: none"> 2014-Q3: Evalueringsprocedure udarbejdet for alle vejledningsydelse. | | |
| | | | <p>A.6) Retningslinjer for uddannelse af vejledere</p> <ul style="list-style-type: none"> 2015-Q2: Retningslinjer er udarbejdet. <p>Se endvidere handleplan C.</p> | | |
| B) | <p><i>Studie- og karrierevejledning opleves helstøbt og med klar opgave- og ansvarsfordeling af studerende og medarbejdere.</i></p> | <p>Formålet er at afklare opgave- og ansvarsområder på vejledningsområdet, således at studerende senest 2016 har overblik over relevante vejledningstilbud (mhp. opfyldelse af milepæl for KU-mål 4: "tydelige vejledningstilbud")</p> | FA indsats | | |
| | | | <p>B.1: US koordinerer en tværgående indsats i regi af KU's rådgivende udvalg.</p> <p>Godkendt handleplan for indsatsen juni 2014</p> | US | |
| | | | Fakultetsindsatser | | |
| | | | <p>B.1) Tydelige indgange</p> <p>Målbrettelse og screening af henvendelse:</p> <ul style="list-style-type: none"> 2015 Q4: Afdækning af kommunikationsløsninger, der skaber lettere indgange for de studerende, iværksat 2016 Q4: Løsninger udviklet og implementeret. <p>Standardiserede elektroniske indgange til studie- og karrierevejledningen:</p> <ul style="list-style-type: none"> 2015 Q1: Løsning implementeret. | JUR, VEJL | KU-mål 4 |
| <p>B.2) Tydelige vejledningstilbud</p> <p>Vejledningstilbud synliggjort, der hvor de studerende færdes fysisk og digitalt, så vejlednings- og læringstilbud fremgår tydeligt på alle relevante sites:</p> <ul style="list-style-type: none"> 2014 Q3: Skilte og plakater opsat 2015 Q4: Uddannelsessider på KU-net revideret med klare beskrivelser af hvor de studerende kan få vejledning om hvad. <p>Se i øvrigt handleplan D.</p> | | | | | |

| | | | | | |
|-----------|--|--|--|------------------------------|--------------|
| | | | <p>B.3) Klar formidling af vejlednings- og læringstilbud over for studerende: Synliggørelse af vejledningstilbud uden for fakultetet:</p> <ul style="list-style-type: none"> • 2015 – Q3: Kortlægning iværksat <p>Se også handleplan A + D</p> | | |
| | | | <p>B.4) Struktureret videndeling: Funktionspostkasser til intern kommunikation</p> <ul style="list-style-type: none"> • 2015 Q3: Behovsafdækning gennemført • 2016 Q3: Postkasser implementeret efter behov <p>Se også handleplan C.2)</p> | | |
| C) | <i>Studie- og karrierevejledning på KU udøves af fagligt uddannet personale.</i> | Formålet er at sikre service-, vejledningsfaglighed og videndeling på tværs af faggrupper. | FA indsats | | |
| | | | <p>US koordinerer to kompetenceudviklingstilbud, som Kompetencefonden har bevilliget midler til:</p> <p>C.1) Udvikling af nyt uddannelsesstilbud til KU's studenterstudievejledere. 2014: Udviklingsfase afsluttet og pilotforløb testet.</p> <p>2015: Endeligt uddannelsesstilbud er gennemført.</p> <p>C.2) Udvikling af caseorienteret forløb for administrative enheder "Servicefaglighed med studenten i centrum"</p> <p>2014: Udviklingsfase afsluttet. 2 pilotforløb er gennemført. Endeligt forløb igangsat.</p> <p>2015: 15 forløb er gennemført og evalueret</p> | US | |
| | | | Fakultetsindsatser | | |
| | | | <p>C.1) Intern kollegial supervision i Studie- & Karrierevejledningen</p> <ul style="list-style-type: none"> • 2015-Q1: Turnusplan for supervision igangsat. | JUR VEJL VEJL, LÆR | 2016-projekt |

| | | | | | |
|----|---|---|---|--------------|--|
| | | | C.2) Intern kollegial supervision og sparring til medarbejdere med studenterkontakt <ul style="list-style-type: none"> • 2015-Q1: Månedlige supervisions- og erfa møder for medarbejdere med administrativ studenterkontakt implementeret. • 2014-Q3: Mulige samarbejdsflader i forhold til udvikling af kollegial sparring gennem KUUPI og udviklingen af adjunkt pædagogikum på Juridisk Fakultet er afdækket. | | |
| D) | <i>Den studerende kan få konkret og rettidig vejledning, når hun/han har brug for det</i> | <p>Formålet er at udnytte digitale platforme og andre formater optimalt som redskaber, der skal understøtte vejledningsopgaven og i forlængelse deraf at sikre tydelig forventningsafstemning ift. den studerende, fx ved fastsættelse af konkrete servicemål for opgaven.</p> <p>Enhederne bedes her tage højde for:</p> <ul style="list-style-type: none"> - indsatserne under 'Det digitale studiemiljø og kommunikation med de studerende' | FA indsatser | | |
| | | | D.1:US iværksætter særligt fokus i forlængelse af de centralt forankrede indsatser under 'Det digitale studiemiljø og kommunikation med de studerende' (Handleplan for studiemiljø indsats 9-14), således at også det vejledningsmæssige behov tilgodeses. | US | |
| | | | Fakultetsindsatser | | |
| | | | D.1) Fleksible og målrettede vejledningstilbud <ul style="list-style-type: none"> • 2014-Q4: Plan udarbejdet for vejledning på nye medier • 2015-Q1: Fleksibel åbningstid implementeret • 2015-Q1: Pop-up gruppevejledningstilbud igangsat. Se handleplan E.1. • 2016-Q4: Vejledningstilbud er tilpasset nye faciliteter på KUA3. | JUR, VEJL | |
| | | | | VEJL | |

| | | | | | |
|----|--|--|--|-----------|--|
| | | <p>(Handleplan for studiemiljø indsats 9-14)</p> <ul style="list-style-type: none"> - Trivsels- og Tilfredshedsundersøgelsens måling om funktionsnedsatte studerendes vanskeligheder ved at "finde information om mulighederne for at få hjælp i forbindelse med mit handicap på KU's hjemmesider" (Rambøll, Universitetsrapport slide 13) - det særlige fokus på fastsættelse af administrative servicemål, der er lagt i forlængelse af End-User-undersøgelsen | <p>D.2) Servicemål</p> <ul style="list-style-type: none"> • 2014-Q4: Servicemål for vejledningsydelser og svartider udarbejdet. <p>Se handleplan A)</p> | VEJL, LÆR | |
| | | | <p>D.3) Hjælp til selvhjælp - udbygning af Uddannelsessiderne på KU-net</p> <ul style="list-style-type: none"> • 2015-Q2: Pilotprojekt med streaming af kollektive vejledningsarrangement gennemført • 2015-Q2: Digitalisering af vejledningsredskab til studieplanlægning gennemført • 2016-Q1: Uddannelsessider på KU-net er revideret og opdateret med virtuelle guides og digitale redskaber | | |
| E) | <p><i>Studieeffektivitet og fremdrift (KU-mål 2)</i></p> <p><i>Studie- og karrierevejledning på KU skal understøtte de overordnede strategiske mål om studiefremdrift ved at bidrage til forebyggelse af</i></p> | <p><i>- at hjælpe KU's studerende til at håndtere overgangssituationer som studiestart (såvel bachelor som kandidatstudiestart), særlige valgtærskler og overgang fra uddannelse til karriere (jf. strategitekst)</i></p> <p>Enhederne bedes her tænke indsatsen sammen med " Studiestart for kandidatstuderende"</p> | FA indsatser | | |
| | | | US beskriver her fælles initiativer og milepæle for målet | US | |
| | | | Fakultetsindsatser | | |
| | | | <p>E.1) Specialeforløb:</p> <p>Gennemførelse af studiefremdriftsprojekt, der skal forbedre og optimere de studerendes specialeforløb. Projektet omfatter:</p> <ul style="list-style-type: none"> • Etablering af et specialemiljø (Se handleplan 1) • Omstrukturering af specialeforløbet | JUR, VEJL | <p>SFR</p> <p>KU mål 2</p> <p>UK mål 6.1</p> <p>JUR strategi for</p> |

| | | | | | |
|--|---|--|-----------|----------------------|--|
| <p><i>frafald og forsinkelser. Der lægges i de individuelle handlingsplaner for området et særligt fokus på... (se 'formål' næste spalte)</i></p> | <p>(Handleplan for Studiemiljø indsats 4)</p> | <ul style="list-style-type: none"> • Revidering af fakultets specialevejledningstilbud • Understøttelse af specialevejledere <p>Milepæle: 2014 – Q3: Projektplan er godkendt 2015 – Q1: Konkrete indsatser igangsættes 2016 – Q4: Evaluering er gennemført</p> | | <p>gennemførelse</p> | |
| | | <p>E.2) Styrkelse af de studerende overgange og valg KA-studiestart:</p> <ul style="list-style-type: none"> • Se handleplan 4 <p>Studerende for en dag:</p> <ul style="list-style-type: none"> • 2014-Q2: Koncept udarbejdet. • 2014-Q4: Koncept implementeret og gennemført. <p>Valg på uddannelsen</p> <ul style="list-style-type: none"> • 2014-Q3: Videreudvikling af workshops og karrierearrangementer om valg på uddannelsen er gennemført. <p>Se handleplan 1,5 og G.1).</p> | | | |
| | | <p>E.3) Særlig vejledningsindsats</p> <ul style="list-style-type: none"> • 2015-Q2: Særlige vejledningstilbud til studerende, der ikke består eksamener på 1. år, er implementeret. • 2015-Q2: Særlige vejledningstilbud til studerende, 1 år før maksimal indskrivningstid ophører, er implementeret | | | |
| | | <p>FA indsats</p> <p>US beskriver her fælles initiativer og milepæle for målet</p> | US | | |
| <p>- aktivt at bidrage til udvikling af en hensigtsmæssig studiekultur i samarbejde med fagmiljø og ledelse (jf. strategitekst) Enhederne bedes her</p> | | <p>Fakultetsindsatser</p> <p>E.4) Operationalisering af viden Sikring af struktureret tilbageløb af viden om de</p> | JUR/VEJL, | | |
| | | | | | |

| | | | | | |
|-----------|---|--|---|-----------|-----------------------------------|
| | | særligt forholde sig til Trivsels- og Tilfredshedsundersøgelsen s måling vedr. studerendes stress i hverdagen (Rambøll, Universitetsrapport slide 17ff) og tidsforbrug på studiet (Universitetsrapport slide 4ff). | <p>studerendes studieforløb, udfordringer og trivsel til uddannelsesledelsen (Se handleplan A):</p> <ul style="list-style-type: none"> • 2014-Q2: Henvendelsesregistreringssystem er evalueret og optimeret. • 2014-Q2: Årlig afrapportering til ledelsesinformationssystem er implementeret <p>E.5) Kvalitetssikring af uddannelserne Udvikling af nyt koncept for holdrepræsentantskabsmøder (Se handleplan 5)</p> <p>E.6) Alignment mellem fagbeskrivelser, læringsmål og uddannelsens kompetenceprofil Se handleplan G.5)</p> <p>Se i øvrigt handleplan 1, 4, 5 og handleplan for trivsel</p> | LÆR | |
| F) | <i>Øget internationalisering (KU-mål 8) Studie- og karrierevejledning</i> | <i>- at give internationale full degree-studerende samme muligheder for at træffe gode studie- og karrierevalg som deres danske medstuderende (jf. strategitekst)</i> Enhederne bedes her særligt forholde sig til, hvordan vejledning kan understøtte 12-mandsudvalgets anbefaling | FA indsats | | |
| | | | US beskriver her fælles initiativer og milepæle for målet | US | |
| | | | Fakultetsindsatser | | |
| | | | Formidling og understøttelse af initiativer fra studenterorganisationer og eksterne interessenter – herunder Kubulus, Work in Denmark | JUR, VEJL | JUR internationaliseringsstrategi |
| | | | <ul style="list-style-type: none"> • 2014 Q4: Afdækning af tilbud for internationale studerende er gennemført • 2015 Q2: Procedure for formidling er fastlagt og implementeret | | |

| | | | | |
|--|--|---|---|-----------|
| | | <p>Understøttelse og formidling af studenterorganisationer, mentorordninger og øvrige initiativer</p> <p>International studiestart</p> <ul style="list-style-type: none"> • 2014 Q3: ELSA's mentorordning er integreret i den internationale studiestart. (Se handleplan 8). • 2015 Q2: Studenterorganisationers bidrag er afdækket og eventuelle nye aktiviteter implementeret. <p>Internationale arrangementer i regi af studenterorganisationerne</p> <ul style="list-style-type: none"> • 2014 Q4: Studenterorganisationer er blevet opfordret til at igangsætte initiativer for internationale studerende • 2015 Q2: Evt. internationale initiativer er integreret i eksisterende partnerskabsaftaler | | |
| | | <p>International studiestart</p> <ul style="list-style-type: none"> • 2014 Q3: International studiestart er afviklet • 2015 Q2: Konceptet for international studiestart er revideret | | |
| | | | FA indsatser | |
| | | | US beskriver her fælles initiativer og milepæle for målet | US |
| | | | Fakultetsindsatser | |
| | | | <p>Vejledningstilbud på engelsk</p> <ul style="list-style-type: none"> • 2014 Q3: Tydeliggørelse af vejledningstilbud (i det hele taget men særligt vedr. mobilitetsmuligheder) målrettet internationale studerende er gennemført • 2014 Q3: I forbindelse med KA-studiestart er der afholdt vejledningsarrangementer om kandidatuddannelsen på engelsk • 2014 Q4: Afdækning af fakultetets | JUR, VEJL |
| | | <p><i>- at gøre det klart og tydeligt for studerende på KU, hvor de kan få kompetent vejledning om studie- og praktikophold i udlandet - på dansk og engelsk (jf. strategitekst)</i></p> | | |

| | | | | | |
|---|--|---|---|-----------|--|
| | | | <p>vejledningstilbud på engelsk er udarbejdet.</p> <ul style="list-style-type: none"> 2015 Q3: Årlig specialegruppevejledning på engelsk er afholdt | | |
| G) | <p>Arbejdsmarkedsparate dimittender (KU-mål 11, 12, 14) Studie- og karrierevejledning på KU skal understøtte de overordnede strategiske mål om arbejdsmarkedsparate dimittender ved i de individuelle handlingsplaner for området allerede fra den første studiedag at lægge et særligt fokus på... (se 'formål' næste spalte)</p> | <p>- aktivt at bidrage til, at studerende og dimittender har kendskab til arbejdsmarkedet og forskellige mulige karriereveje (jf. strategitekst)</p> <p>Enhederne bedes her særligt forholde sig til 12-mandsudvalgets anbefaling nr. 10 vedr. "at have fokus på at øge synligheden og tilgængeligheden af alle... med særlig opmærksomhed på de vejledningstilbud som kobler uddannelsernes kompetencemål med fremtidige karrieremål".</p> | FA indsatser | | |
| | | | US beskriver her fælles initiativer og milepæle for målet | US | |
| | | | Fakultetsindsatser | | |
| | | | <p>G.1) Konsolidering af samarbejde med arbejdsmarkedsaktører:</p> <ul style="list-style-type: none"> 2014-Q1: Igangsættelse og videreudvikling af karriereunderstøttende tilbud og indsatser i samarbejde med fakultets partnere og VIP: <ul style="list-style-type: none"> Virksomhedsbesøg Karriererådgivning fra partnere <p>Workshops og arrangementer med særlig fokus på styrkelse af de studerendes valgkompetence og karriereafklaring.</p> | JUR, VEJL | <p>UK mål 2.1</p> <p>KU mål 11 og 12</p> <p>KU strategi og erhvervsstrategi</p> |
| | | | <p>G.2) Dimittendundersøgelse</p> <p>Der foretages årlige dimittendundersøgelser fra 2014 til 2016 ud fra forskellige måleparametre.</p> <ul style="list-style-type: none"> 2014-Q2: Stikprøveundersøgelse om dimittenders kompetencer og arbejdsmarkedsparethed er gennemført. | JUR, LS | |
| | | | FA indsatser | | |
| <p>- at styrke den studerendes refleksion over egne kompetencer og karrieremål sammenholdt med uddannelsens kompetencemål (jf. strategitekst)</p> <p>Enhederne bedes her særligt forholde sig til 12-</p> | US beskriver her fælles initiativer og milepæle for målet | US | | | |
| | Fakultetsindsatser | | | | |
| | <p>G.3) Etablering af speciale- og karriereværksted i nyt kandidatus/ Fiol 10 med workshops og gæstebesøg</p> <ul style="list-style-type: none"> 2015-Q1: Pilotprojekt er gennemført 2015-Q4: Endeligt koncept er fastsat og implementeret <p>Se handleplan 1) og 5).</p> | JUR VEJL | | | |

| | | | | | |
|--|--|--|---|------|--|
| | | <p>nr. 10 vedr. ”at have fokus på at øge synligheden og tilgængeligheden af alle... med særlig opmærksomhed på de vejledningstilbud som kobler uddannelsernes kompetencemål med fremtidige karrieremål”.</p> | <p>G.4) Skemasat karrierevejledning i forbindelse med BA-projekt og specialeforløb (i samarbejde med VIP)</p> <ul style="list-style-type: none"> • 2015-Q1: Pilotprojekt gennemført for specialestuderende (sammenhæng til handleplan 1). • 2016-Q1: Eventuel udbredelse til BA-projektforløb gennemført. | VEJL | |
| | | | <p>G.5) Revidering af fagbeskrivelser og læringsmål i forhold til uddannelsens kompetenceprofil</p> <ul style="list-style-type: none"> • 2014-Q2: Pilotprojekt om optimering af kursusbeskrivelser gennemført i forbindelse med udvikling af to sommerkurser. • 2015-Q2: Undersøgelse af de studerendes behov gennemført. • 2015-Q2: Projektbeskrivelse for optimering af kursusbeskrivelser er udarbejdet. <p>Sammenhæng til handleplan E.6)</p> | LÆR | |
| | | | <p>G.6) Understøttelse af studerendes eksterne samarbejde</p> <ul style="list-style-type: none"> • 2014-Q4: Formidlingsindsats om specialesamarbejde med ekstern part gennemført. • 2014-Q3: Bidrag til udvikling af KU projektbank er leveret. | VEJL | |

Studenten i centrum

Handleplan for studiemiljø og studie- og karrierevejledningen 2014-2016

Det Samfundsvidenskabelige Fakultet

| Nr. i strategien | Beskrivelse og handleplan | Milepæle og ansvar |
|--|---|---|
| Det fysiske studiemiljø | | |
| 1 | | |
| <p>Tilstrækkeligt antal studiearbejdspladser (læsepladser, grupperum og andre faglige mødefaciliteter)</p> | <p>Der allokeres lokaler til:</p> <ul style="list-style-type: none"> • Undervisning • Studiearbejdspladser (læsepladser, gruppearbejdspladser m.v.) • Speciearbejdspladser • Kantiner og andre opholdslokaler • Hjemstavnslokaler og andre studentsociale lokaler • Lokaler til foreningers møder og opbevaring • <p>Studiearbejdspladser: Målet er at udbuddet af studiearbejdspladser på CSS skal svare bedst muligt til behovet inden for de økonomiske og pladsmæssige rammer.</p> <p>I perioden 2014-2016 vil vi øge antallet pladser og forbedre kvaliteten af de eksisterende pladser.</p> <p>Udnyttelsen af gangareal skal ske under hensyn til de undervisningslokaler og arbejdspladser for ansatte der støder op til arealerne.</p> <p>Møblering i de tidligere institutbiblioteker i bygning 4 ændres med henblik på at få flere projekter.</p> <p>Gangarealer og tilsvarende områder gennemgås med henblik på at finde muligheder for at skabe flere studiearbejdsområder..</p> <p>De eksisterende læsepladser i kældre og gangarealer i kældre generelt gennemgås med henblik på at gøre områderne mere attraktive til gennemgang og ophold, herunder at forbedre overflader, udsmykning, lys og luftkvalitet</p> | <p>Ansvarlig: Prodekan for uddannelse</p> <p>Projektet udføres af Driftsafdelingen i samarbejde med en ekstern konsulent (arkitekt).</p> <p>Tidspunkt/periode: I 2014 identificeres muligheder og der gøres forsøg med indretning af udvalgte områder. Projektet fortætter i 2015 på baggrund af erfaringerne fra 2014.</p> <p>Driftsafdelingen vurderer efter eksamensperioden sommer 2014 om der er behov for yderligere udstyr til mobile læsesale og foreslår evt. nyanskaffelser. Nyanskaffelser sker så de kan anvendes fra eksamensperioden januar 2015.</p> |

| | | |
|---|---|--|
| | Ændringer i indretning drøftes i Dekanens Dialogforum, hvor de studerende har mulighed for at komme med forslag. | |
| 2 | | |
| Maksimal udnyttelse af den eksisterende lokalekapacitet og mulighed for web-booking af ledige lokaler | <p>Udnyttelse af eksisterende kapacitet: Målet på sigt er, at der i samarbejde med CAS, Driftsafdelingen (herunder lokaleadministrationen) skabes en app og web-facilitet der giver overblik over lokalerne og mulighed for booking.</p> <p>CAS er i gang med projektet, men det forventes ikke kan kunne løse opgaven før tidligst i 2015.</p> <p>På kort sigt laves derfor en intranet side om lokaler og booking muligheder og Fakultetsbiblioteket overtager booking af grupperum og evt. af læsepladser.</p> <p>Lokalerne kategoriseres efter kapacitet, anvendelse (speciale, gruppe, lydniveau m.v.), beliggenhed samt hvilke værktøjer der forefindes (tavler, projektor, pc m.m.).</p> <p>Til brug for siden skal udarbejdes vejledning og retningslinjer for anvendelsen af de forskellige lokaletyper på CSS udfærdiges, herunder om brug for tomme undervisningslokaler.</p> | <p>Ansvarlig: Prodekan for Uddannelse/CAS</p> <p>Prodekanen nedsætter en arbejdsgruppe med deltagelse af Driftsafdelingen, Fakultetsbiblioteket og Studie- og erhvervsvejledningen, der kan lave den midlertidige intranetside.</p> <p>Fakultetsbiblioteket overtager booking af grupperum i bygning 4 fra 1. juli.</p> <p>Tidspunkt/periode: Projektet forventes færdigt i løbet af 2014.</p> |
| 3 | | |
| | <p>Hjemstavnslokaler: Alle studerende på CSS har adgang til forskellige typer af hjemstavnslokaler, hvilket fungerer godt og tilfredsstillende.</p> <p>Fakultetet vil undersøge mulighederne for og efterspørgslen efter et internationalt hjemstavnslokale for kandidatstuderende, der kan fungere som omdrejningspunkt for faglige og sociale aktiviteter for fakultetets internationale og danske studerende. Særlig aktualiseret af de to nye internationale kandidatstudier hhv. Global Development og Security Risk Management på SAMF.</p> | <p>Ansvarlig: Prodekan for uddannelse</p> <p>Tidspunkt/periode: Behov og lokale identificeres i 2014 med henblik på etablering senest i løbet af 2015.</p> |
| Trivsels- og tilfredshedsundersøgelse | Gennemgang af faciliteter: Der iværksættes en gennemgang af faciliteterne på CSS med særligt fokus på studenterarbejdspladser. Nyt inventar indkøbes, der gør udvalgte områder | Ansvarlige: Prodekan for uddannelse og Driftschef udarbejder med ekstern rådgiver forslag til initiativer der kan |

| | | |
|---|---|--|
| | <p>mere fleksible fx til undervisningslokaler så at disse kan anvendes til gruppearbejde mv. Det undersøges hvordan lys og luft kan forbedres hvor der findes studenterarbejdspladser.</p> <p>Der udarbejdes en plan over hvilke forbedringer, der skal finde sted i løbet af 2014. Planen skal indeholde helt konkrete initiativer for nogle af de lokaler, der er vigtigst for de studerendes trivsel på CSS.</p> <p>Fakultetet har netop færdiggjort en opsamling af fritekstsvarerne fra trivsels- og tilfredshedsundersøgelsen, der vil indgå i arbejdet.</p> <p>Samtidig gennemføres mindre ændringer og vedligeholdelse som fritekstsvar og andre henvendelser har påpeget at der er behov for.</p> <p>Som supplement til planen over de forbedringer, der skal finde sted i 2014, udarbejdes der en mere langsigtet lokaleplan. Planen drøftes med studieledere, institutter og i Dekanens Dialogforum.</p> | <p>afprøves allerede i 2014 jf. ovenfor.</p> <p>Tidspunkt/periode: Inden udgangen af 2014</p> <p>Ansvar: Driftchefen. Evt. nødvendig finansiering af klares med fakultetet.</p> |
| Det psykosociale studiemiljø | | |
| 4 | | |
| <p>Studiestart for kandidatstuderende (danske og udenlandske), som det findes for bachelorstuderende.</p> | <p>Studiestart for kandidatstuderende: Studiestarten skal sikre at studerende får nødvendig og hensigtsmæssig information ved semesterstart og sikre social integration af forskellige grupper af studerende. Via sociale arrangementer skal skabes et velfungerende socialt og fagligt studiemiljø på kandidat.</p> <p>Hver kandidatuddannelse skal have et velbeskrevet introduktionsforløb af cirka tre dages varighed, er inddrager alle relevante aktører.</p> | <p>Ansvarlig: Studienævn og studieledere.</p> <p>De enkelte studienævn og studieledere udarbejder forslag og gennemfører evt. pilotaktiviteter i 2014 med henblik på implementering fra september 2015. Det afklares i studielederkredsen i efteråret 2014 hvilke fælles aktiviteter der skal indgå i programmerne, og hvem der skal have ansvaret for disse.</p> <p>Studiestartsprogrammerne evalueres efter studiestart 2015 og forår 2016 med henblik på eventuel justering fra efteråret 2016.</p> <p>Tidspunkt/periode: start 2014, afslutning 2016</p> |

| | | |
|--|---|---|
| 5 | | |
| <p>Styrket faglig og social integration mellem underviser og studerende.</p> | <p>Faglig og social integration: SAMF ønsker at naturlige møder mellem studerende og undervisere, som kan understøtte de studerendes interesse i forskningen og det faglige.</p> <p>Fakultetet har afsat særlige lokaler til understøttelse af dette i Etnografisk Eksploratorium og Sociologisk Forskningskollektiv. Erfaringerne med disse initiativer er gode.</p> <p>Der er også gode erfaringer med studenterdrevne arrangementer, forskerfrokoster, internetplatforme, etc., der kan udbredes til andre fag.</p> <p>Indsatser skal være forankrede på de enkelte uddannelser og institutter.</p> <p>Ledelsen på SAMF vil sætte student-forsker-kontakt på dagsordenen med studieledelserne på institutterne i løbet af efteråret 2014 og i den forbindelse diskutere om der er behov for fælles initiativer eller særlige ressourcer.</p> <p>I forbindelse med gennemgangen af skiltning (6.0 nedenfor) undersøges om for mange gange og andre institutarealer er aflukkede for studerende.</p> <p>De faglige foreninger og bestyrelserne for hjemstavnscafeerne indbydes til en workshop om mulighederne for at anvende cafeerne til at VIP'er og studerende kan interagere fagligt f.eks. diskussionsaftner o.l. Mødet skal resultere i et idekatalog med beskrivelse af forskellige tiltag/arrangementer.</p> <p>Studienævnene drøfter hvordan VIP-personale kan gøres mere tilgængeligt fx ved tydeligt at skilte med træffetid samt, hvordan VIP ønsker at blive kontaktet uden for denne. Efter behov kan institutlederen inddrages i beslutningen om dette.</p> <p>Studieledene udveksler ideer og erfaringer om fx institutdage og andre tiltag til faglig og social integration. Studieledere, studienævn og institutter tager herfter initiativ til eventuelt nye arrangementer.</p> | <p>Ansvarlig: Institut- og studieledere, Prodekan for uddannelse:</p> <p>Der gennemføres en indlændede drøftelse på institut- og studieledermøde i efteråret 2014.</p> <p>Emnet drøftes også i Dekanens Dialogforum om emnet i løbet af 2014.</p> <p>Efter institut- og studieledermødet. I løbet af efteråret 2014.</p> <p>Efterår 2014 og forår 2015.</p> |

| | | |
|---|---|--|
| 6 | | |
| Skiltning på engelsk | <p>Skiltning på engelsk: Skiltning på CSS skal i lige så høj grad målrettes engelsksprogede personer som dansksprogede.</p> <p>Driftsafdelingen gennemgår den nuværende skiltning på campus.</p> <p>Med hensynstagen til nuværende designmanuale udarbejdes (med involvering af KOM og CAS) et oplæg til fælles skiltning på dansk og engelsk. Oplægget godkendes af Direktionen.</p> | <p>Ansvarlig: Driftsafdelingen</p> <p>Skiltning gennemgået inden 1. oktober 2014.</p> <p>Ny skiltning etableret inden udgangen af 2015</p> |
| 8 | | |
| Studertermentornetværk på alle fakulteter til internationale studerende | <p>Mentorordninger: Fakultetet har p.t. mentorordninger for gæstestuderende på alle institutter. Det skal sikres, at de gode erfaringer med mentorordninger for gæstestuderende kan overføres til gruppen af nystartede eksterne kandidatstuderende.</p> <p>Det vil styrke det generelle studiemiljø på tværs af fagene at en mentorordning etableres med henblik på en indsats på tværs af uddannelserne på SAMF.</p> <p>Det er en udfordring at skaffe relevante mentorer, da KA-studerende kun er på uddannelsen i 2 år og ofte er væk fra uddannelsesstedet på 3. semester.</p> <p>I forbindelse med udarbejdelse af kandidatstudiestartsprogrammer undersøger de enkelte studienævn muligheder og behov for mentorordninger på de pågældende uddannelser med særligt fokus på de nye internationale kandidatstuderende, der forventes at have behov for en mentor til faglige, sociale og praktiske forhold.</p> <p>I samråd med relevante aktører sikres løbende at information i større grad tillige udarbejdes på engelsk for at internationale studerende i højere grad kan føle sig inkluderet og velinformeret.</p> | <p>Ansvarlig: Studienævnene</p> <p>Tidspunkt/periode: I løbet af 2015</p> |
| Trivsels- og tilfredshedsundersøgelse | | |
| Lokale, specifikke indsatser for det | <p>Psykosociale studiemiljø: De enkelte studienævn inddrager resultater fra trivsels- og</p> | <p>Ansvarlige: Studienævnene</p> |

| | | |
|---|--|--|
| psykosociale studiemiljø på basis af fakultetets resultater i Trivsels- og tilfredshedsmåling | tilfredshedsundersøgelsen og fakultetets egen studiemiljøundersøgelse ved revision af studieordningerne i forbindelse med fremdriftsreformen. | |
| Servicemål (End user) | | |
| Information til indskrevne studerende | <p>KUnet: Der er etableret uddannelsessider for studerende på de fleste af fakultetets uddannelser. Der etableres uddannelsessider for de resterende uddannelser snarest muligt.</p> <p>Institutternes studieadministrationer træffer beslutning om opbygning, indhold og anvendelse af KUnet til studerende inden for de fælles rammer. Indretning og brug af KUnet drøftes i de enkelte studienævn.</p> <p>Indholdet kvalitetssikres løbende.</p> | <p>Ansvarlige: Institutter</p> <p>Intranet til alle studerende skal være på plads i løbet af 2014.</p> |
| Det digitale studiemiljø og kommunikation med de studerende | | |
| 12 | | |
| Optimal udnyttelse af eksisterende it-services | <p>IT-introduktion: Alle nye studerende (BA/KA) skal have tilbud om uddannelsesrettet IT-introduktion, der indeholder målrettet information om digitale services, KUnet samt læringsplatforme.</p> <p>Kapacitet og dækning med trådløst netværk: Løbende drift og kapacitetsovervågning varetages af Samf-IT. Ved behov for nye investeringer beslutter Direktionen hvilke midler der kan afsættes midler hertil. Resultater (inklusive fritekstsvar) fra studiemiljøundersøgelsen inddrages i arbejdet i 2014.</p> <p>På basis af de tidligere gode erfaringer på udvalgte uddannelser indgås aftale mellem SAMF-IT og studievejledningen om varetagelse af it-introduktion for alle nye studerende fra 1. september 2014. Informationen skal inkludere information om brug af KUnet. Initiativer koordineres med aktiviteterne i Fakultetsbiblioteket.</p> <p>Indretning af fakultetets it-studererlokaler drøftes Dialogforum hvortil SAMF-IT inviteres. På baggrund heraf udarbejdes et forslag til nyindretning og eventuelt ændring af brugen af disse rum (stille- og gruppearbejdspladser evt. caféarbejdspladser).</p> | <p>Ansvarlig: Prodekan for uddannelse og studielederne.</p> <p>SAMF-IT</p> <p>Studievejledningen, SAMF-IT og Fakultetsbiblioteket.</p> <p>Drøftelser i 2014. Mindre ændringer gennemføres i 2014. Eventuelle større ændringer i løbet af 2015.</p> |

| | | |
|---|--|---|
| | <p>Fokus skal være på fleksibilitet og tværfaglighed. Målet er, at it-rummene bliver populære og naturlige samlingssteder for de studerende.</p> <p>Studienævnene, studieledere og andre relevante parter indbydes til at afklare, hvilken form for information om anvendelsen af Absalon, der er nødvendig for, at Absalon i højere grad kan integreres i undervisningen.</p> <p>PCS udarbejder et oplæg til en bedre support af underviserne ift. anvendelsen af Absalon. Evt. inklusiv FAQ, vejledning og undervisning.</p> | <p>Oplæg udarbejdes i løbet af 2014. Ny support fra 2015.</p> |
| 14 | | |
| <p>Den nuværende governancestruktur for studiemiljø på institutions- og fakultetsniveau skal kortlægges i forhold til enkelhed og gennemskuelighed.</p> | <p>Governancestruktur: Ledelsen på SAMF har udarbejdet et første udkast til en governancestruktur for studiemiljø, der tager stilling til hvor overordnede forhold afgøres og hvem som skal involveres ved fremtidige beslutninger.</p> <p>Den endelig governancestruktur drøftes med de studerende og skal være afklaret inden udgangen af 2014.</p> <p>Første udkast til governancestruktur er vedlagt.</p> | <p>Ansvarlig: Direktionen</p> <p>Tidspunkt/periode: Inden udgangen af 2014.</p> |

Afsnit om studie og karrierevejledning

| Mål i strategi | Beskrivelse og handleplan | Milepæle og ansvar |
|---|--|---|
| <p>(A) Studie- og karrierevejledning på KU gives ud fra det samme overordnede mål at understøtte KU's vision for studie- og karrierevejledning.</p> | <p>Studie- og karrierevejledning: Fakultetet afsætter midler til den fælles studievejledning, og Studiechefen beslutter, hvilke opgaver vejledningen skal varetage. De enkelte institutter afsætter ressourcer til studievejledning på de enkelte fag, og træffer beslutninger om de lokale studievejlednings opgaver, herunder fordelingen af opgaver mellem AC-studievejledere og studenter-studievejledere inden for de overordnede rammer.</p> <p>I det daglige arbejde sikres kontakt mellem studievejledningen, den lokale studieledelse og den daglige studieadministrative ledelse,</p> | <p>Ansvarlige: Prodekan for uddannelse og studieledere</p> <p>Tidspunkt/periode: I løbet 2014</p> |

| | | |
|---|---|--|
| | <p>som i forvejen udgør koblingspunkt mellem de overordnede KU-visioner og arbejdet med uddannelserne på institutterne. Studievejledernes viden skal i så vidt omfang som muligt bruges af uddannelsesledelserne til at kvalificere uddannelsesstrategiske beslutninger.</p> <p>I løbet af 2014 og foråret 2015 drøfter studieledere, studiekoordinatorer og institutadministratorer vejledningsområdet med henblik på at få lavet en organisationsstruktur, der sikrer en effektiv og kvalificeret løsning af opgaver.</p> <p>SK-forum laver i løbet af efteråret 2014 et oplæg som kan diskuteres af studieledere og administratorer.</p> <p>Der afholdes fortsat fælles arrangementer ved behov for generel opkvalificering af studievejleder. Disse seminarer koordineres og tilrettelægges af fakultetet.</p> <p>Den fysiske placering af studievejledningerne skal understøtte de opgaver, de har på den bedst mulige måde.</p> | |
| (B) Studie- og karrierevejledning opleves helstøbt og med klar opgave- og ansvarsfordeling af studerende og medarbejdere. | <p>Entydig kommunikation: Fakultet og institutter vil i løbet af 2014 gennemgå den information om vejledningstilbud, som er placeret på KUnet med henblik på at sikre, at der kommunikeres entydigt om ansvarsfordeling mellem vejledninger og øvrig studieadministration</p> | <p>Ansvarlig: Studie- og karrierevejlederen og studiekoordinatorerne</p> <p>Tidspunkt/periode: I løbet af 2014</p> |
| (C) Studie- og karrierevejledning på KU udøves af fagligt uddannet personale. | <p>Uddannelse: AC-vejledere og studenterstudievejledere skal være uddannet for at kunne vejlede. Hovedparten af AC-vejlederne deltager i eller har deltaget i AEU's vejlederuddannelse.</p> <p>Studenterstudievejledere skal gennemføre grundkursus for studievejledere.</p> <p>Ovenstående uddannelsesstilbud suppleres af interne uddannelsesdage, typisk 3-4 pr år.</p> | <p>Ansvarlig: Studie- og erhvervsvejlederen.</p> |
| (D) Den studerende kan få konkret og rettidig vejledning, når hun/han har brug for det | <p>Vejledningstilbud: Der laves en gennemgang af informationen om vejledningstilbud til studerende på KUnet i løbet af 2014.</p> | <p>Ansvarlig: Studie- og erhvervsvejlederen.</p> <p>Tidspunkt/periode: I løbet af 2014</p> |

| | | |
|---|---|--|
| <p>(E) Studieeffektivitet og fremdrift (KU-mål 2) Studie- og karrierevejledning på KU skal understøtte de overordnede strategiske mål om studiefremdrift ved at bidrage til forebyggelse af frafald og forsinkelser.</p> | <p>Studiefremdrift: Studievejledningerne skal sammen med studiekoordinatorer og studieledere i løbet af foråret 2015 udarbejde en oversigt over valgtærskler på fakultetets uddannelser,</p> <p>Resultaterne fra Trivsels- og Tilfredshedsundersøgelsen og fra fakultetets egen trivselsundersøgelse indgår i studienævnenes arbejde med implementering af fremdriftsreformen.</p> | <p>Ansvarlige: Studiechefen, studievejledningerne, og studiekoordinatorer</p> <p>Ansvarlig: Studieledere og studienævn.</p> <p>Tidspunkt/periode: 2014 og forår 2015</p> |
| <p>(F) Øget internationalisering (KU-mål 8) Studie- og karrierevejledning på KU skal understøtte de overordnede strategiske mål om øget internationalisering</p> | <p>Alle vejledere skal have overblik over de mobilitetsvinduer, som findes på uddannelserne. Indgår i forbindelse med den generelle kortlægning ovenfor.</p> | <p>Ansvarlige: Studie- og karrierevejlederen samt studievejledningerne</p> <p>Tidspunkt/periode: I løbet af efterår 2014</p> |
| <p>(G) Arbejdsmarkedsparete dimittender (KU-mål 11, 12, 14) Studie- og karrierevejledning på KU skal understøtte de overordnede strategiske mål om arbejdsmarkedsparete dimittender</p> | <p>Karrierevejledning: Fakultetet vil fortsat bidrage til at der etableres kurser på alle bacheloruddannelserne, hvor cases og virksomhedsinddragelse finder sted. I 2013/2014 er etableret et valgfag på henholdsvis antropologi og sociologi. De enkelte studienævn tager stilling til inddragelse af virksomheder og cases i uddannelserne. Derudover vil der fortsat blive udviklet fakultær aktiviteter til studerende, der øger de studerendes opmærksomhed på arbejdsmarkedet til supplement til de institut- og studiespecifikke aktiviteter.</p> <p>I 2014 og 2015 vil fakultetets projekt- og karrierevejledning sætte fokus på at invitere flere virksomheder ind til arrangementer, der leder til at den enkelte studerende kan få sparring på valg undervejs på uddannelsen. Der vil fx blive arrangeret virksomhedsture, hvor studerende får en grundig introduktion til en bestemt branche og virksomhed.</p> | <p>Ansvarlig: Studie- og erhvervsvejlederen og studielederne.</p> <p>Tidspunkt/periode: 2014/2015</p> |

Studenten i centrum

Handleplan for studiemiljø og studie- og karrierevejledning 2014-2016

SCIENCE 18.05.2015

Afsnit om studiemiljø

| Nr. i strategien | Indsatsområde i strategi for studiemiljø | Formål | Information til fakulteterne med henblik på udformning af fakultetets handleplan. Handleplan skal indeholde kort beskrivelse af konkrete initiativer og milepæle for 2014, 2015 og 2016 | Ansvarlig |
|--------------------------------|---|--|--|--|
| Det fysiske studiemiljø | | | | |
| 1 | Tilstrækkeligt antal studiearbejdspladser og grupperum med de relevante faciliteter | Formålet er, at studerende skal have adgang til et tilstrækkeligt antal studiearbejdspladser (læsepladser, grupperum og andre faglige mødefaciliteter) | Fakulteterne definerer mål for antal af studiearbejdspladser afpasset til de fakultetsspecifikke behov. CAS understøtter og leverer inspirationshæfter til fakulteternes arbejde med målet. | FAK Der er gennemført en samlet kortlægning af fysisk studiemiljø på alle fakultets- og institutarealer. På baggrund heraf etableres studiepladser på relevante arealer. I 2014 er der fokus på ”lavthængende frugter”; se også bilag 4. |
| 2.0 | Maksimal udnyttelse af den eksisterende lokalekapacitet og mulighed for web-booking af ledige lokaler | De eksisterende kvadratmeter skal udnyttes bedre. | Strategien har sat et fælles mål: Inden september 2014 skal fakulteterne gennemgå deres m2 med henblik på at vurdere om døde og glemte | FAK Se pkt. 1. Kortlægning er gennemført. Sammenskrivning udestår. |

Studenten i Centrum – handleplan for studiemiljø og studie- og karrierevejledning; SCIENCE 18.05.2015

| | | | | |
|--|--|--|---|--|
| | | | <p>m2 kan bruges til studenterrelaterede aktiviteter.</p> <p>Fakulteterne sætter milepæle for hvordan der lokalt tilrettelægges proces for at nå målet.</p> | |
| 2.1 | | Udvikling af webbooking af ledige lokaler | CAS udvikler et digitalt kort over bygningerne på SAMF (pilotprojekt). På sigt vil der kunne kobles webbooking af lokaler på det digitale kort. På kortere sigt vil kortet kunne understøtte kontaktinformation til det nuværende booking-system. | FA, CAS, US |
| 3 | Adgang for alle studerende til et studenteropholdsrum ('hjemstavnslokale') – enten for deres specifikke uddannelse eller sammen med beslægtede uddannelser | Formålet er et etablere hjemstavnslokaler, hvor dette savnes, der kan danne rum for den faglige og sociale studiekultur og bidrage til en tilstedeværelseskultur | Fakulteterne definerer mål og milepæle i samarbejde med fagrådene | FAK Det er målet, at der til alle uddannelser (grupper af beslægtede uddannelser) etableres et studenteropholdsrum i 2014. Det forventes, at det i 2014 ikke lykkes at komme i mål med 1-3 af disse lokaler. |
| Trivsels- og tilfredshedsundersøgelser | Lokale, specifikke indsatser for det fysiske studiemiljø på basis af fakultetets resultater i Trivsels- og tilfredshedsmåling | Formålet er, at de fysiske rammer overalt på universitet optimeres, så de understøtter læring bedst muligt. | Fakulteterne gennemgår undersøgelsen og definerer mål og milepæle for øvrige lokale indsatser for at styrke det fysiske studiemiljø. | FAK Indeklima Stikkontakter Adgangsforhold/kantineåbningstider |

| Det psykosociale studiemiljø | | | | |
|-------------------------------------|--|--|--|--|
| 4 | Studiestart for kandidatstuderende (danske og udenlandske), som det findes for bachelorstuderende. | Formålet er at give kandidatstuderende en fælles studiestart på samme vis som det tilbydes for bachelorstuderende for at lette overgangen til kandidat, herunder praktiske informationer før studiestart | Fakulteterne sætter mål og milepæle for etablering af studiestartsforløb for kandidatstuderende. Jf. 12-mandsudvalgets rapport, anbefaling 2 om introduktionsforløb for både bachelor og kandidatstuderende | FAK Kandidatintroduktionsforløb etableres for alle studerende på alle uddannelser i 2014 med afsæt i det eksisterende tilbud til internationale studerende. En revideret model etableres i 2015. |
| 4.1 | | | US understøtter med at arrangere et fælles program/event for kandidatstuderende som ligger før den lokale kandidatstudiestart på fakulteterne og som introducerer til KU og til København som studieby. Første gang sommeren 2014 i uge 34. Initiativet vil blive koordineret med fakulteternes studiestartsforløb. | FA, US |
| 5 | Styrket faglig og social integration mellem underviser og studerende. | Formålet er at styrke den faglige og sociale integration mellem underviser og studerende, så studerende oplever at være del af et udfordrende fagligt fælleskab, som understøtter læring og talentudvikling. | Fakulteterne sætter mål og milepæle for indsatser, der kan styrke den faglige og sociale integration mellem underviser og studerende. Jf. 12-mandsudvalgets anbefaling nr. 9 om bedre videndeling mellem studerende og undervisere. | FAK Alle institutter udarbejder handlingsplaner for dette. Integreret element i studieintroduktion på bachelor- og kandidatuddannelser. |

Studenten i Centrum – handleplan for studiemiljø og studie- og karrierevejledning; SCIENCE 18.05.2015

| | | | | |
|------|---|--|---|---|
| 6.0 | Skiltning på engelsk | Formålet er, at internationale studerende og medarbejdere skal kunne orientere sig ved hjælp af skiltning | Fakulteterne undersøger den nuværende skiltning og sætter mål og milepæle for etablering af skiltning på engelsk på campus. FA (KOM og CAS) bidrager med skabeloner, designmanual og sikrer fælles skiltning på alle campus områder. | FAK og FA |
| 6.1. | Relevant digital infrastruktur på både dansk og engelsk | Selvbetjeningen på KU-net til studerende skal være på engelsk | Projektet er igangsat. | FA, US, KOM, KIT |
| 7 | Alle nye studerende på KU inviteres til immatrikulationsfesten – såvel studerende der ikke tidligere har læst på KU som internationale studerende | Formålet er give alle nye studerende, også kandidatstuderende der ikke har bachelor fra KU, en samlet velkomst til KU. | Iværksættes til immatrikulationsfesten 2014 og vil blive koordineret med fakulteternes introduktionsforløb. | FA, KOM |
| 8 | Studerermentornetværk på alle fakulteter til internationale studerende | Formålet er at alle fakulteter tilbyder studermentornetværk for internationale studerende, på sigt gerne for alle. | Fakulteterne fastsætter mål og milepæle for etablering af studenternetværk. | FAK SCIENCE har et eksisterende og velfungerende mentornetværk. Alle nye internationale studerende (kandidat- og udvekslingsstuderende) får tilbudt at blive hentet i lufthavnen af en mentor og fulgt til deres bopæl. Mentorerne fungerer også som ressourcepersoner i starten af de nye internationale studendes tid i København ift praktiske forhold og det at bo og være studerende i |

Studenten i Centrum – handleplan for studiemiljø og studie- og karrierevejledning; SCIENCE 18.05.2015

| | | | | |
|---|---|--|---|--|
| | | | | <p>København.</p> <p>Mentorkorpset planlægger for et halvt år ad gangen - i samarbejde med Sektion International og Kandidatoptag og inden for de rammer, som udstikkes af sektionen - hvilke aktiviteter mentorerne skal udbyde for de internationale studerende. Eksempler på aktiviteter: dagstur til Møns Klint eller Lejre Forsøgscenter, dansk filmaften, "olympiske lege", julehygge, påskefrokost m.v.</p> <p>Tilbuddene videreudvikles løbende.</p> |
| 8.1 | | | <p>US undersøger muligheder for, at Studenterhuset tilbyder fælles social event for mentorer/mentees. Iværksættes fra sommer 2014.</p> | <p>FA, US</p> |
| <p>Trivsels- og tilfredshedsundersøgelser</p> | <p>Lokale, specifikke indsatser for det psykosociale studiemiljø på basis af fakultetets resultater i Trivsels- og tilfredshedsmåling</p> | <p>Formålene er styrkelse af de studerendes trivsel og tilfredshed gennem f.eks. bedre understøttelse af studiefællesskab, læsegrupper, faglig sparring, forventningsafstemning, feedback, redskaber til studieplanlægning og klar struktur i uddannelsen.</p> | <p>Fakulteterne definerer mål og milepæle for lokale indsatser for at styrke det psykosociale studiemiljø. Dvs. mål og indsatser som ikke allerede indgår i de øvrige mål under dette afsnit om Det psykosociale studiemiljø.</p> | <p>FAK</p> <p>Der gennemføres på institutniveau indsatser i forhold til: Stress og laboratoriesikkerhed.</p> <p>Der gennemføres på fakultetsniveau indsatser i forhold til: stress, sagsbehandlingstider.</p> |
| <p>Servicemål (End user)</p> | <p>Lokale indsatser for bedre studieadministrativ service</p> | <p>Formålet er at give studerende en hurtigere,</p> | <p>Alle fakulteter fastsætter vejledende frist på max.</p> | <p>FAK</p> <p>SCIENCE har implementeret den</p> |

Studenten i Centrum – handleplan for studiemiljø og studie- og karrierevejledning; SCIENCE 18.05.2015

| | | | | |
|--|---|--|---|--------------------|
| | på basis af fakultetets resultater i Trivsels- og tilfredshedsmåling. | gennemskuelig og forventningsafstemt sagsbehandling mht. merit- og dispensationsansøgninger. Tilfredshedsmålingen i uddannelsessøjlen viser, at det dårligst bedømte område af servicen er sagsbehandlingstider for merit- og dispensationsansøgninger. | seks uger for sagsbehandling af dispensations- og meritansøgninger. Frist fastsættes i 2014. Der måles på overholdelse af fristerne i 2015. Jf. også 12-mandsudvalgets anbefaling nr. 6 om fælles vejledende sagsbehandlingstid på maksimal seks uger for merit- og dispensationssager. | vejledende frist. |
| Det digitale studiemiljø og kommunikation med de studerende | | | | |
| 9 | Analyse af forskellige studerendes forløb og adfærd igennem universitetet (en såkaldt servicerejse eller touch-point analyse) mhp. at optimere serviceydelse. | Analysen skal lokalisere præcist, hvor og hvornår studerende særligt oplever problemer med digitale services og kommunikationen | Arbejdet igangsættes i løbet af foråret 2014 | FA, US |
| 10 | It-systemer der hænger optimalt sammen og imødekommer de studerendes behov. | Formålet er mere fokus på sammenhæng og brugervenlighed i de it-systemer, de studerende bruger | Der gennemføres analyse om langsigtede mål og udarbejdes kortsigtede mål for 2014 | FA, KOM, KIT og US |
| 11 | Udvikling af en app ("Mit KU") som indeholder selvbetjening, pusher studiebeskeder og giver information om sociale og faglige arrangementer. | App'en skal give samlet adgang til relevante systemer og information | Projektet er igangsat | FA, KIT, KOM |

| | | | | |
|-----------|---|---|--|--|
| <p>12</p> | <p>Optimal udnyttelse af eksisterende it-services:</p> <ol style="list-style-type: none"> 1. Introduktionskurser til alle bachelor- og kandidatstuderende om de digitale services, 2. udrulning og udbredelse af Uddannelsessiderne på dansk og engelsk samt 3. udbredelse og optimal udnyttelse af læringsplatformen Absalon og andre digitale services | <p>Formålet er at give studerende og undervisere mulighed for at udnytte de eksisterende it-services optimalt</p> | <p>Fakulteterne fastsætter:</p> <ol style="list-style-type: none"> 1) mål og milepæle for tilbud til alle studerende om introduktionskurser til de digitale services, og 2) mål og milepæle for udrulning og større udbredelse/brug af Uddannelsessiderne og 3) mål og milepæle for udbud af kompetenceudvikling til underviser i brug af læringsplatformen Absalon. <p>Fakulteterne afpasser målene efter de lokale resultater i Trivsels- og tilfredshedsundersøgelsen, herunder servicemål</p> | <p>FAK</p> <p>Alle uddannelser på SCIENCE har deres egen uddannelsesside på KUnet. Siderne kan tilgås via indgangsportalen: www.science.ku.dk/studerende. Siderne udvikles og vedligeholdes af SCIENCE Uddannelse. SCIENCE Uddannelse har i løbet af efteråret 2013 gennemført en større kampagne omkring uddannelsessiderne til studerende (postkort, plaakter og kaffeevents, hvor studie- og karrierevejledere fortalte om siderne). Endvidere har SCIENCE Uddannelse særlig fokus på udbredelsen af uddannelsessiderne ved studiestart. Dette ved en grundig beskrivelse af siderne på studiestartshjemmesiderne, samt en konkret præsentation af siderne ved oplæg fra studie- og karrierevejledningen i campusugen. I løbet af dagligdagen er uddannelsessiderne også et aktivt redskab hos medarbejdere i SCIENCE Uddannelse, hvor de ved deres kontakt med studerende sørger for udbredelsen af siderne.</p> <p>Nye studerende introduceres i studieintroduktionen til alle relevante IT-systemer.</p> <p>Der udbydes kompetenceudvikling i brug af Absalon til alle undervisere</p> |
|-----------|---|---|--|--|

Studenten i Centrum – handleplan for studiemiljø og studie- og karrierevejledning; SCIENCE 18.05.2015

| | | | | |
|------|---|--|---|---|
| | | | | ved SCIENCE |
| 13 | Undersøgelse af samspillet mellem KUs digitale services og de sociale medier. | Undersøgelse af hvordan KU spiller bedst muligt sammen med de sociale medier | Projektet igangsættes i sammenhæng med indsats 9 om touch point analyse. På baggrund af analysen udarbejdes en strategi for sociale medier. | FA, KOM, KIT |
| 14 | Den nuværende governancestruktur for studiemiljø på institutions- og fakultetsniveau skal kortlægges i forhold til enkelhed og gennemskelighed. | Formålet er at skabe en gennemskelig governancestruktur som også er kommunikeret til de studerende | I handleplanen skal fakulteterne redegøre for deres governancestruktur og hvorledes studerende inddrages i arbejdet med studiemiljøet. Fra 2015 vil studenterstudiemiljøpuljen (750.000 kr.) blive lagt sammen med de 20 mio. kr. til studiemiljø. Fakulteterne skal sikre en pulje til de studerendes egne initiativer og i redegørelsen om governance også beskrive, hvorledes fakultetet tænker at styre denne pulje til de studerende. | FAK <u>Fakultetsniveau:</u> <i>Ledelsesansvar:</i> Prodekan for bacheloruddannelser <i>Studererinddragelse:</i> Dialogforum <u>Institutniveau:</u> <i>Ledelsesansvar:</i> Instituttleder <i>Studererinddragelse:</i> Undervisningsudvalg <u>Programsatsning 2014-2016:</u> Styregruppe: <ul style="list-style-type: none"> • 2 direktionsrepræsentanter • 2 institutledelsesrepræsentanter • 2 studerende <u>Implementerende enheder:</u> <ul style="list-style-type: none"> • 12 institutter • Fakultetssekretariatet: <ul style="list-style-type: none"> ○ Plan og Projekt ○ Drift ○ IT ○ Uddannelse |
| 14.1 | | | US skal udarbejde overblik over governancestrukturen på det centrale område. | FA, US |

Studenten i Centrum – handleplan for studiemiljø og studie- og karrierevejledning; SCIENCE 18.05.2015

| | | | | |
|--|--|--|-------------|--|
| | | | Frist: maj. | |
|--|--|--|-------------|--|

Afsnit om studie og karrierevejledning

| Mål i Strategi for studie- og karrierevejledning 2016 | Formål | Mål, beskrivelse af konkrete initiativer og milepæle for 2014, 2015 og 2016 | Ansvarlig |
|---|---|---|---|
| <p>A) <i>Studie- og karrierevejledning på KU gives ud fra det samme overordnede mål at understøtte KU's vision for studie- og karrierevejledning.</i></p> | <p>Formålet er at sikre at vejledningsområdet har et klart uddannelses- og ledelsesmæssigt ophæng, samt bruges og udvikles i forlængelse af rammer for ny akkreditering</p> | <p>A.1: US koordinerer en tværgående indsats i forlængelse af projekt Institutionsakkreditering på KU</p> <p>Godkendt procedure for kvalitetssikring juni 2014 Beskrevet kvalitetssikringsproces v. ansøgning 2015</p> <p>FAK/US-enheder beskriver her fælles initiativer og milepæle for målet</p> | <p>US</p> <p>FAK Studie- og Karrierevejledning er forankret i sektion Studie- og karrierevejledning i SCIENCE Uddannelse. Sektionen er, ved sektionslederen, ansvarlig for at implementere strategien.</p> <p>På SCIENCE arbejder vi systematisk med handlingsplaner for alle arbejdsopgaver. Handlingsplanerne hægtes op på KUs og SCIENCE overordnede strategier og delstartegier.</p> <p>På SCIENCE er Studie- og Karrierevejledning forankret på fakultetsniveau. Dette for at sikre lige adgang og ensartede tilbud til de studerende. Desuden for at professionalisere løsningen af opgaven.</p> |

Studenten i Centrum – handleplan for studiemiljø og studie- og karrierevejledning; SCIENCE 18.05.2015

| | | | | |
|----|--|---|---|---|
| B) | <i>Studie- og karrierevejledning opleves helstøbt og med klar opgave- og ansvarsfordeling af studerende og medarbejdere.</i> | Formålet er at afklare opgave- og ansvarsområder på vejledningsområdet, således at studerende senest 2016 har overblik over relevante vejledningstilbud (mhp. opfyldelse af milepæl for KU-mål 4: ”tydelige vejledningstilbud”) | <p>B.1: US koordinerer en tværgående indsats i regi af KU’s rådgivende udvalg.</p> <p>Godkendt handleplan for indsatsen juni 2014</p> <p>FAK-enheder beskriver her egne initiativer og milepæle for målet</p> | <p>US</p> <p>FAK På SCIENCE har vi en entydlig indgang for de studerende. Vores <i>single point of entry</i> er vores <i>Studentservice</i>. Fysisk i form at ét mødested på henholdsvis Frederiksberg campus, vandrehallen, og Green Lighthouse på Nørre Campus. Desuden har vi et <i>callcenter</i> hvor studerende ved at ringe til samme telefonnummer viderevisiteres til rette enhed. Endelig er der tre mail adresser til SCIENCE uddannelse, én til vejledning, en til international vejledning og én til anden form for hjælp og information. Mails viderevisiteres til rette enhed. Intentionen er at de studerende ikke skal bruge tid og energi på at lære organisationen at kende. Det skal være let af få adgang. Alle tilbud til studerende annonceres løbende på KUnet.</p> |
| C) | <i>Studie- og karrierevejledning på KU udøves af fagligt uddannet personale.</i> | Formålet er at sikre service-, vejledningsfaglighed og videndeling på tværs af faggrupper. | <p>US koordinerer to kompetenceudviklingstilbud, som Kompetencefonden har bevilliget midler til:</p> <p>C.1) Udvikling af nyt</p> | US |

| | | | | |
|--|--|--|--|---|
| | | | <p>uddannelsestilbud til KU's studenterstudievejledere.</p> <p>2014: Udviklingsfase afsluttet og pilotforløb testet.</p> <p>2015: Endeligt uddannelsestilbud er gennemført.</p> <p>C.2) Udvikling af caseorienteret forløb for administrative enheder ”Servicefaglighed med studenten i centrum”</p> <p>2014: Udviklingsfase afsluttet. 2 pilotforløb er gennemført. Endeligt forløb igangsat.</p> <p>2015: 15 forløb er gennemført og evalueret</p> | |
| | | | <p>FAK-enheder beskriver her egne initiativer og milepæle for målet</p> | <p>FAK Alle nye vejledere, som ikke har tilstrækkelig erfaring, kommer på AEUs grundmodul for vejledere. Pt afprøver vi et andet supplerende fælles fundament; grundmodul i 'den motiverende samtale'. Dette fordi vi oplever at motivation bliver et stadigt større tema blandt de studerende. Og den tilgang der er i uddannelsen har vist sig relevant. I 2014 kommer hele enheden til at få grunduddannelsen som fælles platform.</p> |

| | | | | |
|----|--|---|--|---|
| | | | | <p>Desuden har vi et internt uddannelsesforløb hvor vi ca. 8 gange årligt bruger en halv dag på at uddanne hinanden. Opsamling herfra bliver til manualer og procedurebeskrivelser for hvordan vi håndterer opgaverne. Derudover ser vi, ved den årlige MUS, på hvilke kompetencer den enkelte har behov for ift. de konkrete opgaver.</p> |
| D) | <p><i>Den studerende kan få konkret og rettidig vejledning, når hun/han har brug for det</i></p> | <p>Formålet er at udnytte digitale platforme og andre formater optimalt som redskaber, der skal understøtte vejledningsopgaven og i forlængelse deraf at sikre tydelig forventningsafstemning ift. den studerende, fx ved fastsættelse af konkrete servicemål for opgaven.</p> <p>Enhederne bedes her tage højde for:</p> <ul style="list-style-type: none"> - indsatserne under 'Det digitale studiemiljø og kommunikation med de studerende' (Handleplan for studiemiljø indsats 9-14) - Trivsels- og Tilfredshedsundersøgelsens måling om funktionsnedsatte studerendes vanskeligheder ved at "finde information om mulighederne for at få hjælp i forbindelse med mit handicap på KU's hjemmesider" (Rambøll, Universitetsrapport slide 13) | <p>D.1:US iværksætter særligt fokus i forlængelse af de centralt forankrede indsatser under 'Det digitale studiemiljø og kommunikation med de studerende' (Handleplan for studiemiljø indsats 9-14), således at også det vejledningsmæssige behov tilgodeses.</p> <p>FAK/US-enheder beskriver her egne initiativer og milepæle for målet</p> | <p>US</p> <p>FAK På SCIENCE prioriteres KUNet højt. Det er de studerendes 24/7 mulighed for svar på deres spørgsmål. Pt arbejder vi på at udvikle dem i retning af, at der kommer flere vejledningsværktøjer som den studerende kan arbejde med selv.</p> <p>Studenterservice har altid lukket tirsdag. Alle andre dage har telefonerne åbent 9-10 for vejledning og 9-12 i help desken. Studerende kan desuden booke tid til en vejledningssamtale alle dage</p> |

Studenten i Centrum – handleplan for studiemiljø og studie- og karrierevejledning; SCIENCE 18.05.2015

| | | | | |
|----|---|--|--|---|
| | | - det særlige fokus på fastsættelse af administrative servicemål, der er lagt i forlængelse af End-User-undersøgelsen | | (undtagen tirsdag). Der er også alle dage mulighed for at 'komme ind fra gaden' og få svar på spørgsmål af vejledere i tidsrummet 11-12 og igen 12.30-13.30. Vi registrerer alle henvendelser og justerer løbende vores tilbud ift vores registreringer. Vi laver desuden tilfredshedsmålinger på alle mailbesvarelser og bookede samtaler. |
| E) | <i>Studieeffektivitet og fremdrift (KU-mål 2) Studie- og karrierevejledning på KU skal understøtte de overordnede strategiske mål om studiefremdrift ved at bidrage til forebyggelse af frafald og forsinkelser. Der lægges i de individuelle handlingsplaner for området et særligt fokus på... (se 'formål' næste spalte)</i> | - at hjælpe KU's studerende til at håndtere overgangssituationer som studiestart (såvel bachelor som kandidatstudiestart), særlige valgtærskler og overgang fra uddannelse til karriere (jf. strategitekst) Enhederne bedes her tænke indsatsen sammen med ” Studiestart for kandidatstuderende” (Handleplan for Studiemiljø indsats 4) | US beskriver her fælles initiativer og milepæle for målet | US |
| | | | FAK-enheder beskriver her egne initiativer og milepæle for målet | FAK Vi har en særlig satsning på studiestart. I studie- og karrierevejledningen driver vi et forum hvor udpegede koordinatore på institutterne, mødes for at planlægge og videndele. Vi driver studiestartssiderne 'klar, parat, studiestart' som er sider der er målrettet nye studerende. Siderne udvikles sammen med koordinatorene på institutterne. I vores udbud af kollektive arrangementer, SPOT, er der fokus på valgtærskler, karriere, netværk, næsten kandidat mv. SPOT arrangementerne |

| | | | |
|--|--|---|--|
| | | | <p>planlægges, blandt andet, med udgangspunkt i vores henvendelsesstatistik for at imødekomme de udfordringer de studerende oplever og for at de tilbydes på de rigtigste tidspunkter.</p> <p>Vi holder et introprogram for både kandidatstuderende og udvekslingsstuderende</p> <p>Desuden et særligt program for eksterne danske kandidatstuderende</p> <p>Vi har også studiestartssider for nye kandidatstuderende.</p> <p>Vi har kandidatintroduktion som satsningsområde i 2015</p> |
| | | <p><i>- aktivt at bidrage til udvikling af en hensigtsmæssig studiekultur i samarbejde med fagmiljø og ledelse (jf. strategitekst)</i></p> <p>Enhederne bedes her særligt forholde sig til Trivsels- og Tilfredshedsundersøgelsens måling vedr. studerendes stress i hverdagen (Rambøll, Universitetsrapport slide 17ff) og tidsforbrug på studiet (Universitetsrapport slide 4ff).</p> | <p>US beskriver her fælles initiativer og milepæle for målet</p> <p>US</p> |
| | | | <p>FAK-enheder beskriver her egne initiativer og milepæle for målet</p> <p>FAK</p> <p>Et fokus på studiestartssiderne, og i det hele taget i studiestarten, er <i>forventningsafstemning</i>. Desuden er der i studiestarten fokus på studieplanlægning og studieteknik. I 2014 turnerer</p> |

| | | | | |
|----|--|--|---|--|
| | | | | <p>studie- og karrierevejledningen rundt til samtlige bacheloruddannelser med et oplæg om netop det.</p> <p>Vi har SPOT arrangementer om, stress. Og i 2014 har vi suppleret med et uddannelsesforløb for alle vejledere om stress ved Studenterrådgivningen.</p> <p>Vejlederne holder møder med studielederne 1-2 gange årligt for at drøfte problemstillinger som opleves for de studerende til gensidig opmærksomhed.</p> |
| F) | <p><i>Øget internationalisering (KU-mål 8)</i> <i>Studie- og karrierevejledning på KU skal understøtte de overordnede strategiske mål om øget internationalisering ved i de individuelle handlingsplaner for området at lægge et særligt fokus på... (se 'formål' næste spalte)</i></p> | <p><i>- at give internationale full degree-studerende samme muligheder for at træffe gode studie- og karrierevalg som deres danske medstuderende (jf. strategitekst)</i></p> <p>Enhederne bedes her særligt forholde sig til, hvordan vejledning kan understøtte 12-mandsudvalgets anbefaling nr. 5 vedr. mobilitetsvinduer, ”der sikrer alle studerendes muligheder for at følge undervisning på andre fakulteter eller universiteter end det indskrivende”</p> | <p>US beskriver her fælles initiativer og milepæle for målet</p> | <p>US</p> |
| | | | <p>FAK-enheder beskriver her egne initiativer og milepæle for målet</p> | <p>FAK</p> <p>Alle studerende har lige adgang til studie- og karrierevejledning.</p> <p>Vi holder SPOT arrangementer på engelsk samt særlige tilbud med en international dimension som fx kulturforskelle og lovgivning.</p> <p>Vi er en del af 2016 projekt om fastholdelse og karriere for internationale studerende, som</p> |

| | | | | |
|----|---|---|--|--|
| | | | | netop har dette fokus. |
| | | - at gøre det klart og tydeligt for studerende på KU, hvor de kan få kompetent vejledning om studie- og praktikophold i udlandet - på dansk og engelsk (jf. strategitekst) | US beskriver her fælles initiativer og milepæle for målet | US |
| | | | FAK-enheder beskriver her egne initiativer og milepæle for målet | FAK Det foregår ved internationale vejledningstilbud i Studenterservice. Desuden SPOT arrangementer om udrejsemuligheder. De afholdes både på dansk og engelsk. Endelig har vi information om udrejsemuligheder på alle uddannelseswebsider. |
| G) | Arbejdsmarkedsparete dimittender (KU-mål 11, 12, 14) Studie- og karrierevejledning på KU skal understøtte de overordnede strategiske mål om arbejdsmarkedsparete dimittender ved i de individuelle handlingsplaner for området allerede fra den første studiedag at lægge et særligt fokus på... (se 'formål' næste spalte) | - aktivt at bidrage til, at studerende og dimittender har kendskab til arbejdsmarkedet og forskellige mulige karriereveje (jf. strategitekst) Enhederne bedes her særligt forholde sig til 12-mandsudvalgets anbefaling nr. 10 vedr. ”at have fokus på at øge synligheden og tilgængeligheden af alle... med særlig opmærksomhed på de vejledningstilbud som kobler uddannelsernes kompetencemål | US beskriver her fælles initiativer og milepæle for målet | US |
| | | | FAK-enheder beskriver her egne initiativer og milepæle for målet | FAK Studie- og karrierevejledning hører naturligt sammen på SCIENCE. Vores tilgang er at alle valg i studiet er karrierevalg. Vi har 'job og karrieresider' på alle uddannelsessider på KUnet og vi har et spor af karrierearrangementer i SPOT regi målrettet studerende i hele uddannelsesforløbet. |

| | | | |
|--|--|--|---|
| | med fremtidige karrieremål”. | | |
| | <p>- at styrke den studerendes refleksion over egne kompetencer og karrieremål sammenholdt med uddannelsens kompetencemål (jf. strategitekst)</p> <p>Enhederne bedes her særligt forholde sig til 12-mandsudvalgets anbefaling nr. 10 vedr. ”at have fokus på at øge synligheden og tilgængeligheden af alle... med særlig opmærksomhed på de vejledningstilbud som kobler uddannelsernes kompetencemål med fremtidige karrieremål”.</p> | <p>US beskriver her fælles initiativer og milepæle for målet</p> <p>FAK-enheder beskriver her egne initiativer og milepæle for målet</p> | <p>US</p> <p>FAK</p> <p>Vi arbejder i vores tilgang ud fra DOTS model om:</p> <p>D: Decision learning O: Opportunity awareness T: Transition learning S: Self awareness</p> <p>Vores karrieresider er bygget op om den model.</p> <p>Vi tilbyder JTI test i arrangementet ‘kend din type’ og vi har derudover arrangementerne ‘din karriere – hvad vil du?’ samt ‘sæt ord på det du kan’</p> <p>I 2015 har vi en satsning ift arbejdsdeling mellem fakultetssekretariatet og institutterne ift DOTS modellen. Det er intentionen bredt at forankre opgaven med at gøre de studerende karriereparate.</p> |

Studenten i Centrum – handleplan for studiemiljø og studie- og karrierevejledning; SCIENCE 18.05.2015

Studenten i centrum - handleplan

| Strategisk aktivitet: Studiemiljø – det fysiske studiemiljø – det fysiske studiemiljø - mål 2 | |
|--|---|
| Titel: | Strategi for maksimal udnyttelse af lokalekapacitet |
| Formål: | Bedre udnyttelse af de eksisterende kvadratmeter - |
| Indsats: | <p>CS SUND udarbejder dokument, der beskriver belægningsprocent på de tre Campus. Der skal opstilles kriterier for hvilken type anvendelse af lokaler der er tale om; undervisning, ad hoc, studenterrelateret samt defineres relevante tidsrum. CS SUND udarbejder i samarbejde med SSS analyse af om brugen af lokaler kan optimeres i forhold til skemalægningen og ad hoc belægning. Analysen skal ligge til grund for eventuelle forslag til ændring og effektivisering af skemalægning og ad hoc bookinger.</p> <p>Kortlægning af hvilke ønsker og behov studerende har i forhold til det fysiske studiemiljø.</p> <p>SSS og CS SUND foretager i samarbejde med studenterrepræsentanter en vurdering af, om der er områder/lokaler der potentielt kan udnyttes til studenterrelaterede aktiviteter.</p> |
| Tidsplan/milepæle: | Analysen og dokumentation foreligger primo september 2014 |
| Mål/ Succeskriterium: | <p>Gennemgået og dokumenteret belægningen på lokalerne på Panum, FRB, Taastrup og UP2</p> <p>Overblik over den samlede belægningen på lokalerne på Panum, FRB, Taastrup og UP2</p> <p>Udarbejdet vurdering af om der er kvadratmeter der kan udnyttes til studenterrelaterede opgaver</p> |
| Ansvarshavende: | Bitta Nielsen |
| Tovholder: | Jannie Winter Christensen (AUS) og Marianne Vejen Hansen (Campus Service Sund) |
| Faglige ressourcer: | <p>Medarbejdere med indsigt i skemalægning med kendskab til særlige forhold ved skemalægningen og lokaleanvendelsen i forhold til undervisning.</p> <p>Medarbejdere med indsigt i ad hoc lokalebooking.</p> <p>Medarbejdere med kendskab til overordnede bygningsbelægning og principper for anvendelse.</p> |
| Administrativ support | CS SUND/UIT udarbejder statistik over belægning på lokaler Planlægges og afholdes en række møder |
| Økonomi: | |

Studenten i centrum - handleplan

| Strategisk aktivitet: Studenten i centrum – Strategi for studiemiljø – det fysiske studiemiljø – mål 3a | |
|--|--|
| Titel: | Forbedret studiemiljø på Panum Modernisering af lokaliteter til brug for de studerende |
| Formål: | Et attraktivt studiemiljø skal tiltrække og fastholde studerende. |
| Indsats: | Der skal ske en modernisering af nedslidte studiefaciliteter således at de studerende tilbydes attraktive faciliteter der sikre videndeling mellem de studerende. Etablering af stille læsepladser og grupperum, samt forbedring af de, der findes i form af trådløst netværk, strømstik og et behageligt indeklima. Etablering fysiske rammer, der lægger op til sociale aktiviteter, såsom loungeområder, sofahjørner etc. Vandrehallen på etage 2 tænkes som ryggraden i et sammenhængende studiemiljø. Studentarhuset rummer muligheder for etablering af faciliteter der kan understøtte et godt studiemiljø. Der skal foretages en nærmere analyse af disse muligheder. |
| Tidsplan/milepæle: | 4. kvrt 2014: Behovsanalyse 1. kvrt 2015: Brugerproces med de studerende 2. – 3. kvrt 2015: Udarbejdelse projekt 4. kvrt 2015 – 1. kvrt 2016: Gennemførelse Gennemførelse afhænger af og hænger tæt sammen med Mærskbygningens færdiggørelse, da bygningsmæssige ressourcer først kan frigives når indflytning i Mærskbygningen påbegyndes. |
| Mål/ Succeskriterium: | Målbar øget tilfredshed hos de studerende Der tages udgangspunkt i seneste UMV Rapport. |
| Ansvarshavende: | CS SUND: Claus Michael Bruun |
| Tovholder: | CS Sund: Marianne Vejen Hansen/Gunilla Sommer |
| Faglige ressourcer: | Ekstern arkitekt- og ingeniørrådgivning |
| Administrativ support | |
| Økonomi: | Fastlægges i faseforløbet |

Studenten i centrum - handleplan

| Strategisk aktivitet: Studenten i centrum – Strategi for studiemiljø – Det fysiske studiemiljø – mål 3b | |
|--|--|
| Titel: | Forbedret studiemiljø i Tåstrup Modernisering af lokaliteter til brug for de studerende |
| Formål: | Et attraktivt studiemiljø skal tiltrække og fastholde studerende. |
| Indsats: | <p>Der skal ske en modernisering af nedslidte studiefaciliteter således at de studerende tilbydes attraktive faciliteter der sikre videndeling mellem de studerende. Aktiviteterne i Tåstrup kræver ofte at de studerende overnatter. Der skal derfor etableres faciliteter der sikre at overnatning kan ske i behagelige omgivelser med mulighed for at lave mad. Der skal være ordentlige bedefaciliteter i tilknytning til overnatningsrum.</p> <p>Etablering af stille læsepladser og grupperum, samt forbedring af de, der findes i form af trådløst netværk, strømstik og et behageligt indeklima. Etablering fysiske rammer, der lægger op til sociale aktiviteter, såsom loungeområder, sofahjørner etc.</p> |
| Tidsplan/milepæle: | 4. kv 2014: Behovsanalyse 1. kv 2015: Brugerproces med de studerende 2. – 3. kv 2015: Udarbejdelse projekt 4. kv 2015 – 1. kv 2016: Gennemførelse Gennemførelse afhænger af og hænger tæt sammen med Visionsplan og Masterplan for Tåstrup Campus |
| Mål/ Succeskriterium: | Målbar øget tilfredshed hos de studerende Der tages udgangspunkt i seneste UMV Rapport. |
| Ansvarshavende: | CS Sund: Claus Michael Bruun |
| Tovholder: | CS Sund: Marianne Vejen Hansen/Gunilla Sommer |
| Faglige ressourcer: | Ekstern arkitekt- og ingeniørrådgivning |
| Administrativ support | |
| Økonomi: | Fastlægges i faseforløbet |

Studenten i centrum - handleplan

| Strategisk aktivitet: Studenten i centrum – Strategi for studiemiljø – det fysiske studiemiljø – mål 3c | |
|--|---|
| Titel: | Forbedret studiemiljø på Frederiksberg Modernisering af lokaliteter til brug for de studerende |
| Formål: | Et attraktivt studiemiljø skal tiltrække og fastholde studerende. |
| Indsats: | Der skal ske en modernisering af nedslidte studiefaciliteter således at de studerende tilbydes attraktive faciliteter der sikre videndeling mellem de studerende. Etablering af stille læsepladser og grupperum, samt forbedring af de, der findes i form af trådløst netværk, strømstik og et behageligt indeklima. Etablering fysiske rammer, der lægger op til sociale aktiviteter, såsom loungeområder, sofahjørner etc. På Frederiksberg arbejdes hen imod at etablere en ny tør bygning, hvor der bl.a. kan indarbejdes hjemstavnslokaler, gruppe- og læserum samt kantine. |
| Tidsplan/milepæle: | 4. kv. 2014: Behovsanalyse 1. kv. 2015: Brugerproces med de studerende 2. – 3. kv. 2015: Udarbejdelse projekt 4. kv. 2015 – 1. kv. 2016: Gennemførelse Gennemførelse afhænger af og hænger tæt sammen med Visionsplan og Masterplan for Frederiksberg Campus hvor der sker en fortætning og u hensigtsmæssige bygninger opsiges. Etablering af en tør bygning er ikke fastlagt. Ovenstående tidsplan omhandler derfor kun de forbedringer der kan indarbejdes i eksisterende bygningsmasse. |
| Mål/ Succeskriterium: | Målbar øget tilfredshed hos de studerende Der tages udgangspunkt i seneste UMV Rapport. |
| Ansvarshavende: | CS Sund: Claus Michael Bruun |
| Tovholder: | CS Sund: Marianne Vejen Hansen/Gunilla Sommer |
| Faglige ressourcer: | Ekstern arkitekt- og ingeniørrådgivning |
| Administrativ support | |
| Økonomi: | Fastlægges i faseforløbet |

Studenten i centrum - handleplan

| Strategisk aktivitet: Studenten i centrum – strategi for studiemiljø – Det fysiske studiemiljø – mål 3d | |
|--|--|
| Titel: | Modernisering af Forbedret studiemiljø i Universitetsparken lokaliteter til brug for de studerende |
| Formål: | Et attraktivt studiemiljø skal tiltrække og fastholde studerende. |
| Indsats: | Der skal ske en modernisering af nedslidte studiefaciliteter således at de studerende tilbydes attraktive faciliteter der sikre videndeling mellem de studerende. Gruppelokaler mod Jagtvej er ucharmerende og mangler mulighed for udluftning. Etablering af stille læsepladser og grupperum, samt forbedring af de, der findes i form af trådløst netværk, strømstik og et behageligt indeklima. Etablering fysiske rammer, der lægger op til sociale aktiviteter, såsom loungeområder, sofahjørner etc. |
| Tidsplan/milepæle: | 4. kv 2014: Behovsanalyse 1. kv 2015: Brugerproces med de studerende 2. – 3. kv 2015: Udarbejdelse projekt 4. kv 2015 – 1. kv 2016: Gennemførelse Gennemførelse afhænger af og hænger tæt sammen med Pharma Science Buildings færdiggørelse, da bygningsmæssige ressourcer først frigives i takt med indflytning i Pharma Science Building. |
| Mål/ Succeskriterium: | Målbar øget tilfredshed hos de studerende Der tages udgangspunkt i seneste UMV Rapport. |
| Ansvarshavende: | CS SUND: Claus Michael Bruun |
| Tovholder: | CS Sund: Søren Faartoft/Gunilla Sommer |
| Faglige ressourcer: | Ekstern arkitekt- og ingeniørrådgivning |
| Administrativ support | |
| Økonomi: | Fastlægges i faseforløbet |

Studenten i centrum - handleplan

| Strategisk aktivitet: Studenten i centrum – Strategi for studiemiljø – Det fysiske studiemiljø – mål 3e | |
|--|---|
| Titel: | Forbedret studiemiljø på CSS Modernisering af lokaliteter til brug for de studerende |
| Formål: | Et attraktivt studiemiljø skal tiltrække og fastholde studerende. |
| Indsats: | Der skal ske en modernisering af nedslidte studiefaciliteter således at de studerende tilbydes attraktive faciliteter der sikre videndeling mellem de studerende. Etablering af stille læsepladser og grupperum, samt forbedring af de, der findes i form af trådløst netværk, strømstik og et behageligt indeklima. Etablering fysiske rammer, der lægger op til sociale aktiviteter, såsom loungeområder, sofahjørner etc. |
| Tidsplan/milepæle: | 4. kvrt 2014: Behovsanalyse 1. kvrt 2015: Brugerproces med de studerende 2. – 3. kvrt 2015: Udarbejdelse projekt 4. kvrt 2015 – 1. kvrt 2016: Gennemførelse |
| Mål/ Succeskriterium: | Målbar øget tilfredshed hos de studerende Der tages udgangspunkt i seneste UMV Rapport. |
| Ansvarshavende: | CS SUND: Claus Michael Bruun |
| Tovholder: | CS SUND: Marianne Vejen Hansen/Gunilla Sommer |
| Faglige ressourcer: | Ekstern arkitekt- og ingeniørrådgivning |
| Administrativ support | |
| Økonomi: | Fastlægges i faseforløbet |

Studenten i centrum - handleplan

| Strategisk aktivitet: Studenten i centrum – Strategi for studiemiljø – det psykosociale studiemiljø – mål 4 | |
|--|--|
| Titel: | Graduate Orientation Programme Introduktionskursus på internationale kandidatuddannelser |
| Formål: | Kurset sikrer en fælles og dermed ensartet studiestartsintroduktion for såvel internationale som danske studerende på de fem engelsksprogede kandidatuddannelser. Kurset har et dobbelt fokus: introduktion til Danmark og Introduktion til studiet og studiemiljøet på SUND. Det overordnede formål er at sikre en god og positiv studiestart, sikre studiefremdrift og mindske frafald. |
| Indsats: | Afholdelse af et 5-dages introduktionskursus umiddelbart før studiestart efterfulgt af fire temamøder. Kurset er modulopbygget. Dag 1-3 henvender sig til internationale kandidatstuderende og giver en introduktion til at bo i Danmark, herunder assistance med officielle papirer (Folkeregister/CPR, bank, opholdstilladelser mv.) samt introduktion til dagliglivet i København (transport, indkøb, fritidsliv, netværksdannelse). Dag 4-5 samles internationale og danske studerende til en fælles introduktion til deres kandidatuddannelse på SUND, faciliteter, undervisningsmetoder og studieordning. Dagene tematiserer derudover kulturmødet, akademiske traditioner og læringskulturer samt opbygning af interkulturelle kompetencer. |
| Tidsplan/milepæle: | Kurset afholdes umiddelbart før studiestart – i uge 35. Det ugelange kursus efterfølges af fire temamøder/studenterrangementer fordelt på efterårs- og forårssemestret. |
| Mål/ Succeskriterium: | Parat til start! Efter kurset skal de studerende føle sig parate til at påbegynde studiet på SUND. For de internationale studerendes vedkommende skal det formelle papirarbejde ved ankomsten til Danmark være overstået, og de skal føle, at de har fået en introduktion til og kan håndtere dagliglivet i Danmark. Med dette på plads kan de koncentrere sig om deres studium. Alle studerende har fået kendskab til deres uddannelses indhold og rammer, kendskab til hvor der kan hentes informationer og vejledning, har overblik over campus – og er begyndt at opbygge et socialt netværk. |
| Ansvarshavende: | AUS, International Sektion |
| Tovholder: | Anne-Grethe Routley |
| Faglige ressourcer: | Studieledere på de fem kandidatuddannelser, eksterne oplægsholdere, Sektion for rekruttering, indskrivning og vejledning |
| Administrativ support | Sektion for Internationalisering |
| Økonomi: | Introduktionskurset samt de fire temamøder støttes af Internationaliseringspuljen med 85.000 DKK i 2014 budgettet. Budgetposter: Eksterne oplægsholdere, kursusforplejning, kursusmaterialer, ekskursioner, International Dinner |

Studenten i centrum - handleplan

| Strategisk aktivitet: Studenten i centrum – Strategi for studiemiljø – det psykosociale studiemiljø - mål 4 | |
|--|--|
| Titel: | Studiestart for danske kandidatstuderende, som det findes for bachelorstuderende (handleplan for studiestart på internationale kandidatuddannelser fremgår af separat handleplan) |
| Formål: | <p>Formålet er at give kandidatstuderende en fælles studiestart på samme vis som det tilbydes for bachelorstuderende for at lette overgangen til kandidat, herunder praktiske informationer før studiestart.</p> <p>Overordnet skal studiestartsintroduktionerne på kandidatuddannelserne sikre en større tilknytning til uddannelserne, fagligt som socialt og understøtte studiefremdriften fra allerede fra studiestarten.</p> |
| Indsats: | <p>Kandidatuddannelserne på SUND afholder alle introduktionsarrangementer af varierede omfang og karakter og der igangsættes i maj og juni en mindre kortlægning af de forskellige aktiviteter, således at det allerede i studiestarten 2014 sikres at alle uddannelser tilbyder en kort fælles introduktion, under hensyntagen til de forskellige kandidatuddannelsers behov.</p> <p>I efteråret 2014 arbejdes der videre med at afdække behov til studiestartsintroduktioner, bl.a. med baggrund i evalueringer fra studiestarten 2014 og der skal senest i starten af 2015 træffes beslutning om en fælles ramme for indholdet i de fremtidige studiestartsforløb på kandidatuddannelser på SUND.</p> |
| Tidsplan/milepæle: | <p>Studiestart 2014: Der tilbydes en kort introduktion på alle danske kandidatuddannelser.</p> <p>Studiestart 2015: Der er implementeret nye fælles overordnede rammer og retningslinjer for studiestartsintroduktioner på alle danske kandidatuddannelser.</p> <p>Efteråret 2015: Evaluering og eventuelle justeringer af studiestartsprogrammerne.</p> |
| Mål/ Succeskriterium: | <p>Målet er at studiestartsintroduktionerne på de danske kandidatuddannelser på SUND kvalitetsudvikles, så de bedst muligt understøtter kandidatstuderendes integration og tilknytning på deres uddannelse. Det er derfor vigtigt at få udarbejdet og godkendt retningslinjer for fælles kvalitetsmål og rammer i studiestarten, som kan danne grundlag for studiestartsintroduktionerne på de enkelte uddannelser.</p> |
| Ansvarshavende: | Sektionsleder Lærke Vester-Andersen |
| Tovholder: | Sektionen for Rekruttering, Indskrivning og Vejledning er tovholder for processen |
| Faglige ressourcer: | Inddragelse og sparring med studieledere, undervisere og ældre kandidatstuderende, både i udviklingsfasen og den fremtidige drift. Inddragelse og sparring kan variere mellem uddannelserne. |
| Administrativ support | Studiestart på danske kandidatuddannelser administreres primært i sektionen for Rekruttering, Indskrivning og Vejledning i tæt samarbejde med sektionen for Studieservice |
| Økonomi: | Udvikling og implementering kræver ikke umiddelbart øgede investeringer ud over de ressourcer, som lægges internt. |

Studenten i centrum - handleplan

| Strategisk aktivitet: Studenten i centrum – Strategi for studiemiljø – Det psykosociale studiemiljø – mål 5 | |
|--|--|
| Titel: | Styrket faglig og social integration mellem underviser og studerende. |
| Formål: | Formålet er at styrke den faglige og sociale integration mellem underviser og studerende, så studerende oplever at være del af et udfordrende fagligt fælleskab, som understøtter læring og talentudvikling. Der skal skabes bedre rammer for det uformelle møde mellem studerende og undervisere til gavn for begge parter. |
| Indsats: | <p><i>Beskriv indsatsen:</i></p> <p>Målet blev første gang drøftet på et seminar for studieledere, studienævn m.m. Her blev mentorordningen set som et fagligt og socialt supplement til studiestarten samt et vigtigt element for styrkelse af de studerendes faglige fordybelse, internationalisering, de studerendes valg af ”profil/specialisering/lignende” samt karrierevejledning.</p> <p>Studienævnene, undervisningsudvalg og institutråd skal komme med forslag til hvordan rammerne for videndeling mellem studerende og undervisere forbedres.</p> <p>Resterende del af handlingsplanen udarbejdes når tilbagemeldinger fra studienævn, institutråd og undervisningsudvalg foreligger.</p> |
| Tidsplan/milepæle: | |
| Mål/ Succeskriterium: | |
| Ansvarshavende: | Hans Henrik Saxild, prodekan for uddannelse |
| Tovholder: | AUS |
| Faglige ressourcer: | |
| Administrativ support | |
| Økonomi: | |

Studenten i centrum - handleplan

| Strategisk aktivitet: Studenten i centrum – Strategi for studiemiljø – Det psykosociale studiemiljø – mål 8 | |
|--|--|
| Titel: | SUND Mentorordning for Exchange Studerende |
| Formål: | Modtagelsen af internationale exchange studerende varierer i dag stærkt. Nogle uddannelser tilbyder stor støtte og en række arrangementer, mens andre uddannelser ikke systematisk tilbyder hjælp. Formålet med en koordination og udbygning af mentorordningen er at sikre indrejsende exchange studerende støtte og mulighed for integration på <u>samtlige</u> SUNDs uddannelser. Et delmål er at aktivere et stort antal danske studerende i ordningen, skabe god kontakt på tværs af nationaliteter og dermed bidrage til Internationalization at Home. |
| Indsats: | Indledningsvis afdækkes alle eksisterende tiltag samt typiske behov – fælles problemstillinger ved mødet med Danmark og SUND studiet. Der etableres et mentornetværk på tværs af uddannelserne, og der udarbejdes et inspirationskatalog af mulige aktiviteter samt en minimumspakke, som alle uddannelser udbyder. Mentorordning udbydes på alle SUND uddannelser. |
| Tidsplan/milepæle: | Afdækning af eksisterende tilbud samt etablering af mentornetværk – forår/sommer 2014. Den fælles mentorordning iværksættes fra optaget efterår 2014. Evaluering og revision forår 2015. |
| Mål/ Succeskriterium: | Alle indrejsende exchange studerende på tværs af SUNDs uddannelser tilbydes en mentorordning, hvor en række elementer er gennemgående, jf. minimumsmodel. Der er etableret et mentornetværk på tværs af uddannelserne, og alle mentorgrupper har en klar model for tilrettelæggelse af aktiviteter. Ved hjælp af en udbygget mentorordning bliver ankomsten til Danmark og studiestarten problemfri og positiv for exchange studerende, og mellem internationale og danske studerende optimeres. |
| Ansvarshavende: | AUS, International Sektion |
| Tovholder: | Anne Fledelius |
| Faglige ressourcer: | |
| Administrativ support | Sektion for Internationalisering |
| Økonomi: | Den fælles mentorordningen støttes af Internationaliseringspuljen med 70.000 DKK i 2014 budgettet. Budgetposter: Afholdelse af arrangementer, hyttetur og ekskursioner. |

Studenten i centrum - handleplan

| Strategisk aktivitet: Studenten i centrum – Strategi for studiemiljø – det psykosociale studiemiljø – nummer 12 | |
|--|---|
| Titel: | Optimal udnyttelse af eksisterende it-services – underpunkt 1 og 2 |
| Formål: | <p>Formålet er at give studerende og undervisere mulighed for at udnytte de eksisterende it-services optimalt.</p> <p>Optimal udnyttelse af eksisterende it-services skal understøttes på følgende områder:</p> <ol style="list-style-type: none">1. Introduktionskurser til alle bachelor- og kandidatstuderende om de digitale services,2. Udrulning og udbredelse af Uddannelsessiderne på dansk og engelsk samt3. Udbredelse og optimal udnyttelse af læringsplatformen Absalon og andre digitale services (fremgår af separat handleplan) |
| Indsats: | <ol style="list-style-type: none">1. Alle uddannelserne på SUND har introduktionskurser til digitale it-services, indholdet varierer noget. Der aftales en plan for udvikling af fælles introduktionskursus for de digitale services.2. Uddannelsesportalerne i KUnet er implementeret på alle SUNDs uddannelser og der er udarbejdet planer for det løbende kvalitetsarbejde med siderne, herunder servicedeklaration med retningslinjer for brug af uddannelsesportaler i KUnet . Der skal udarbejdes plan for den løbende introduktion og ”markedsføring” af siderne. <p>Eventuelle fokuspunkter fra Trivsels- og tilfredshedsundersøgelsen blandt studerende skal indgå i planerne og indsatserne.</p> |
| Tidsplan/milepæle: | <ol style="list-style-type: none">1. Fælles introduktionskurser til de digitale services til alle studerende skal være etableret fra studiestart 152. KUnet teamet skal i sommeren 2014 udarbejde en plan for den løbende introduktion og ”markedsføring” af uddannelsessiderne |
| Mål/ Succeskriterium: | <ol style="list-style-type: none">1. målet er at de studerende via introduktionskurser til de digitale services opnår overblik og benytter mulighederne så optimalt som muligt.2. Det overordnede mål er at de studerende benytter Uddannelsessiderne i højere grad end i dag |
| Ansvarshavende: | <ol style="list-style-type: none">1. Center for Online & Blended Learning2. Sektionen for Rekruttering, Indskrivning og Rekruttering |
| Tovholder: | Se ovenstående |
| Faglige ressourcer: | De administrative medarbejdere som arbejder med IT-services til studerende |
| Administrativ support | De administrative arbejdsopgaver der er i forbindelse med gennemførelse af planerne er primært forankret i sektionen for Rekruttering, Indskrivning og Vejledning og Center for Online & Blended Learning |
| Økonomi: | Udvikling og implementering kræver ikke umiddelbart øgede investeringer ud over de ressourcer, som lægges internt. |

Studenten i centrum - handleplan

| Strategisk aktivitet: Studenten i centrum – Strategi for studiemiljø – det fysiske studiemiljø – Trivsel- og tilfredshedsundersøgelse | |
|--|--|
| Titel: | Indeklima |
| Formål: | <p>Baggrund: SUND skal være det bedste sted at studere Sundhedsvidenskab. Ambitionen er at SUND skal have et arbejdsmiljø i verdensklasse, der bidrager til et internationalt forsknings og studiemiljø i verdensklasse.</p> <p>Til spørgsmålet ”Indeklima og indretning i undervisningslokalerne understøtter min læring” har kun 39 % svaret helt enig eller enig. Kun 6 % har givet indeklima/indretning den bedste scoring enig, og ca en fjerdedel (28 %) har svaret uenig eller helt uenig, af disse har hele 10 % svaret helt uenig.</p> |
| Indsats: | <p>SUND har indeklima som strategisk fokusområde for arbejdsmiljø og skal i gang med at formulere en handleplan. Dårligt indeklima er også et stort problem for de ansatte. De studerendes områder vil være en del af SUNDs samlede indeklimaindsats.</p> <p>Indeklima er mange ting og dækker Træk • Kulde • Varme • Belysning • Støj • Akustik • Luftkvalitet • bygningskemi (PCB mm) • skimmelsvamp • rengøring • ventilation. Det er vigtigt fra projektets start at afgrænse hvad vi mener indeklima dækker over.</p> <p>Dårligt indeklima kan have mange forskellige årsager og mange forskellige fagligheder skal inddrages. Nogle gange kender vi ikke løsningen, men nogle gange kender vi heller ikke problemet. Erkendelse af problematik og formulering af løsninger ligger i samarbejde mellem Drift/ CAS/ Brugere/ arbejdsmiljøorganisationen/ arbejdsmiljøteamet / rådgivende ingeniør.</p> <p>Nogle løsninger er meget kostbare såsom bygningsændring og indregulering af anlæg. Nogle løsninger er mindre kostbare såsom udskiftning af termostatventiler eller ændret brugeradfærd.</p> <p>Indsatser som skal igangsættes: (2014) Projektformulering Projektbeskrivelse for indeklima formuleres.</p> <p>Vi er i gang med formulering af proces og lægger op til at</p> <ul style="list-style-type: none">• Projektorganisationen defineres/beskrives• Udarbejdelse af PID• Lokationer defineres. På hver lokation gennemgås APV/TT resultater og den lokale arbejdsmiljøorganisationen og lokale brugere (studerende og medarbejdere) inddrages. Projektgruppen besøger de enkelte sites og udarbejder statusrapport over problemer og årsagsafdækning. Hvad skyldes problemer. Løsningsforslag beskrives og prissættes (udarbejdelse af businesscase) Gruppen laver en prioritering af hvilke indsatser det er vigtigst |

Studenten i centrum - handleplan

| | |
|--------------------------|---|
| | <p>at udføre.</p> <ul style="list-style-type: none">• Businesscase forelægges dekanat/CAS/CS SUND mhp. på at rejse finansiering• Besluttede indsatser gennemføres |
| Tidsplan/milepæle: | <p>2014 maj-juni: Projektformulering 2014 august: Projektgruppen er nedsat, lokationer skal defineres og arbejdet kan påbegyndes 2015 marts: de første lokationer er gennemgået, løsningsforslag og businesscases er udarbejdet og forelagt CS SUND/CAS / dekanatet mhp. midler til finansiering.</p> |
| Mål/ Succeskriterium: | <p>SUNDS undervisningsfaciliteter skal understøtte læring Det skal vurderes om man kan lave KPI ud fra TT resultater. Evt i næste TT eller som del af evaluering af kursus.</p> |
| Ansvarshavende: | Arbejds miljøleder Janne Funder Jensen |
| Tovholder: | Arbejds miljøkonsulent Ole Vendelbo |
| Faglige ressourcer: | <p>Forslag til</p> <ul style="list-style-type: none">• Projektgruppe: PL Ole Vendelbo, Ingeniør fra Grontmij, medarbejder fra CS SUND drift og vedligehold.• Følgegruppe: Medarbejder fra CS SUND projekt, CS SUND grøn campus, Arbejds miljøorganisationen, evt. studerende.• Styregruppe: ledelsen: Dekanatet, CAS, CS SUND• Brugergruppe: For hver lokation udpeges brugergruppen som skal indgå i tæt sparring med projektgruppen |
| Administrativ support | <p>De administrative arbejdsopgaver der er i forbindelse med gennemførelse af handlingsplanen er primært forankret i Arbejds miljøteamet CS SUND. Der er brug for støtte og samarbejde fra skolelederne, AUS og kommunikation</p> |
| Økonomi: | <p>Honorar til deltagelse af Ingeniør rådgiver i projektgruppen 300.000 SUND arbejds miljøteam er opnormeret med ca. ½ årsværk dedikeret til indeklimateknik</p> <p>Renoverings- indregulerings eller andre konkrete projekter vil først blive konkretiseret ved formulering af konkrete projekter. Nogle løsninger er meget kostbare såsom bygningsændring og indregulering af anlæg. Nogle løsninger er mindre renoveringer såsom udskiftning af termostatventiler eller ændret brugeradfærd.</p> |

Studenten i centrum - handleplan

| Strategisk aktivitet: Studenten i centrum – Strategi for studiemiljø – det fysiske studiemiljø – Trivsel- og tilfredshedsundersøgelse | |
|--|---|
| Titel: | Opgradering af læsepladser og etablering af grupperum |
| Formål: | <p>Baggrund:</p> <p>SUNDS studerende (primært på Panum og Frederiksberg) efterlyser flere gode grupperum, hvor de kan arbejde i fred med deres læsegrupper.</p> <p>SUNDS studerende på Panum efterlyser forskellige former for individuelle læsepladser (ikke kun de helt stille). SUNDS studerende på Frederiksberg efterlyser tilstrækkeligt med læsepladser til studerende. SUNDS studerende på Panum, Frederiksberg og Universitetsparken efterlyser, at læsepladserne har godt indeklima, god belysning (hele døgnet), god akustik, strømstik, trådløst netværk, en god stol og et godt bord. Desuden vil de gerne have adgang til whiteboards, elkedler, mikrobølgeovne og mad hele døgnet.</p> |
| Indsats: | <p>På kort sigt: SUNDS læsepladser synliggøres (på kunet) for alle SUNDS studerende, således, at man har overblik over læsepladserne på alle SUNDS områder. Nogle steder er læsepladserne nemlig ikke så hårdt brugt som andre. Panum StudieCenter for en kærlig hånd.</p> <p>På længere sigt: SUND opretter grupperum på Panum og på Frederiksberg. SUND etablerer nye læsepladser og opgraderer eksisterende på hele SUND. SUND indretter flere svenske køkkener.</p> |
| Tidsplan/milepæle: | <p>Kort sigt: 15/08/14</p> <p>Lang sigt: 15/05/15</p> |
| Mål/ Succeskriterium: | SUNDS studerende besvarer i 2015-Trivsels- og Tilfredshedsundersøgelsen, at der er et passende antal læsepladser og grupperum af en acceptabel kvalitet. |
| Ansvarshavende: | Gunilla Sommer, guso@sund.ku.dk |
| Tovholder: | SUNDS studiemiljøkoordinationsgruppe |
| Faglige ressourcer: | SUND IT her erfaring og viden til at udføre opgaven – og endda til at støtte KUs øvrige fakulteter i at implementere samme løsning på deres campusområder. |
| Administrativ support | SUND IT Support |
| Økonomi: | Pengene er bevilget |

Studenten i centrum - handleplan

| | |
|---|---|
| Strategisk aktivitet: Studenten i centrum – Strategi for studiemiljø – det psykosociale studiemiljø - Servicemål | |
| Titel: | Meritsager til nye tider - Sagsbehandling i forbindelse med meritsagsbehandling |
| Formål: | <p>Formålet med projektet er at sikre:</p> <ol style="list-style-type: none"> 1.... at processerne omkring meritsansøgningerne sker med en kortere gennemløbstid end den nuværende 2.... at der etableres en styringsmæssig struktur, der understøtter muligheden for at arbejde endnu mere målrettet med målstyring og driftsledelse 3.... at det, hvis muligt, dokumenteres hvordan kortere gennemløbstid på de identificerede processer har en økonomisk effekt på universitetet |
| Indsats: | Mobilisering af projekt, Analyse og design samt implementering. |
| Tidsplan/milepæle: | Forventes afsluttet sommer 2014. |
| Mål/ Succeskriterium: | <p>Alle proceskortlægninger og initiativer beskrives via A3 værktøj og indarbejdes i relevante forretningsgange. Forretningsmæssig effekt dokumenteres via KPI'er</p> <ul style="list-style-type: none"> • Sparring og coaching af ledere og medarbejdere i anvendte metoder og værktøjer – herunder særligt fokus på god driftsledelse • Styringsværktøjer udvikles og implementeres i sammenhæng med kultur og ånd i Fakultetsservice og LOS <p>Forretningseffekt</p> <ul style="list-style-type: none"> • Økonomisk effekt baseret på uddannelsesstatistik og bevillingerne til SUND (STÅ-indtægter samt færdiggørelsesbonus) • Øget kvalitet i processerne eksempelvis ved reduktion af returløb • Reduceret gennemløbstid i udvalgte processer gennem større grad af straksafslutning og standardiserede processer <p>Adfærdssændring som effekt</p> <ul style="list-style-type: none"> • Ledere støtter op om arbejdet med løbende forbedringer og giver rammerne til at medarbejderne lykkes • De studerende og studierådet oplever ensartet og personlig service i den daglige opgaveløsning • Der er en kultur, hvor igangsatte aktiviteter løbende følges op på og korrigeres efter behov |
| Ansvarshavende: | Styregruppe: Arnold Boon, Bitta Nielsen, Martin Stampe Noer og Peter Jakobssen |
| Tovholder: | Projektleder Maria Gaston Andresen |
| Faglige ressourcer: | Parter i Carve Peter Jakobssen er tilknyttet projektet som konsulent |
| Administrativ support | Der allokeres de fornødne administrative ressource i Sektion for Studiereservice, hvor Maria Gaston Andresen er projektleder. Hun indgår i projektgruppen sammen med Louise Berntsen, Charlotte Paisley og Pia Mortensen |
| Økonomi: | |

Studenten i centrum - handleplan

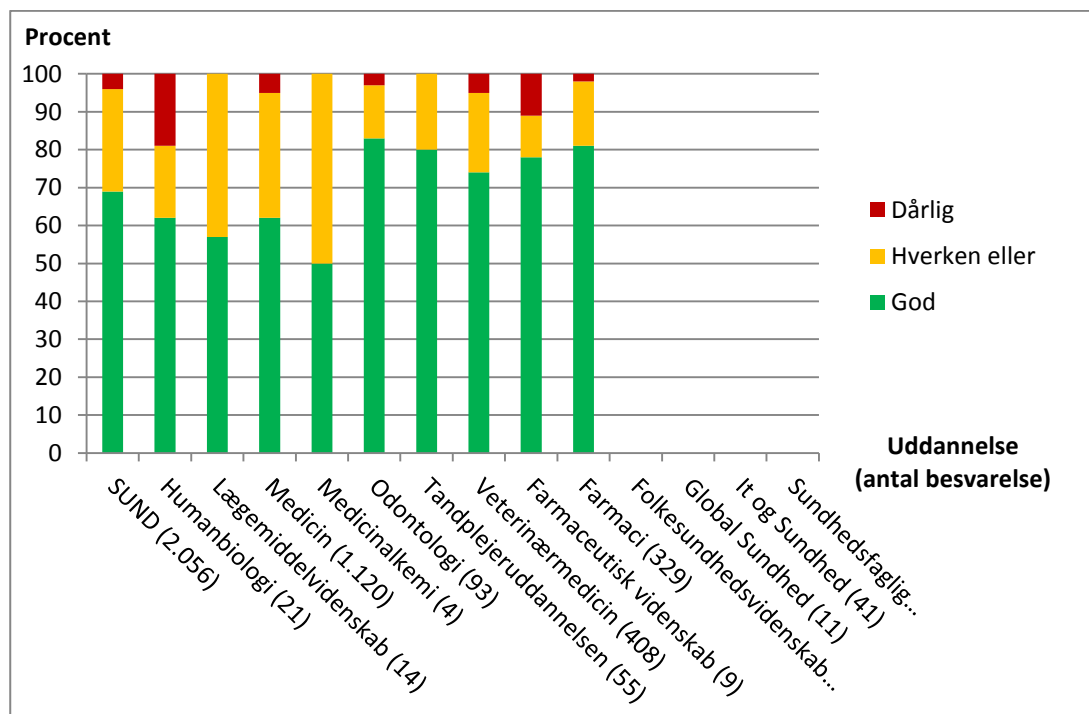
| Strategisk aktivitet: Studenten i centrum – Strategi for studiemiljø – det fysiske studiemiljø – Trivsel- og tilfredshedsundersøgelse | |
|--|--|
| Titel: | Sikkerhedsundervisning |
| Formål: | <p>Baggrund: SUND skal være det bedste sted at studere Sundhedsvidenskab. Ambitionen er at SUND skal have et arbejdsmiljø i verdensklasse, der bidrager til et internationalt forsknings og studiemiljø i verdensklasse. SUNDs studerende skal bære arbejdsmiljøviden, vaner og praksis med sig ud i deres fremtidige virke.</p> <p>Af KUs trivsels- og tilfredshedsundersøgelse fremgår det at SUND overordnet ligger lige under 70 % der synes at undervisningen i sundhed, sikkerhed og arbejdsmiljø er god. Men vi vil gerne højere op, og vi vil gerne have et ensartet niveau på alle SUNDs uddannelser.</p> |
| Indsats: | <p>Nedenstående indsatser er også formuleret som indsatser i SUNDs årlige arbejdsmiljødrøftelse</p> <p>Indsatser som skal igangsættes: (2014)</p> <p>Quickwins</p> <ul style="list-style-type: none"> • Vejledning til anmeldelse af arbejdsskader med studerende som målgruppe. • Information om arbejdsmiljøarbejdets organisering, samt opfordring til at de studerende deltager i de lokale arbejdsmiljøudvalg sendes til skolelederne <p>Sikkerhed i undervisningen</p> <p>Afklarende fase (2014-2015)</p> <ul style="list-style-type: none"> • Der udarbejdes kort status over hvilken sikkerhedsundervisning der pågår på de forskellige uddannelser. Heri indgår både den skemalagte undervisning, samt den undervisning der pågår som sidemandsoplæring i andre praktiske øvelser. Der udarbejdes kort status over skriftligt sikkerhedsmateriale • Det skal vurderes om læring om ergonomi kan indgå i sikkerhedsuddannelserne. Det er i tråd med fakultetets store indsats for et bedre ergonomisk arbejdsmiljø, og ergonomi indgår i KUs handleplan for arbejdsmiljø. • Det skal vurderes om risikovurdering skal være en del af sikkerhedsundervisningen. Risikovurdering indgår i KUs handleplan for arbejdsmiljø. • Fokus gruppeinterviews med de studerende på studieretningerne. Evt startes med de studieretninger med de dårligste besvarelser. • Dialog med de studerende i relevante forum <p>Udførende fase (2015-2016)</p> <ul style="list-style-type: none"> • På baggrund af den afklarende fase formuleres konkrete tiltag |
| Tidsplan/milepæle: | <p>2014: Quickwins: 2014 - 2015: Sikkerhed i undervisningen – afklarende fase 2015 - 2016: Sikkerhed i undervisningen Konkrete tiltag formuleres og implementeres</p> |
| Mål/ | ➔ SUNDs studerende skal have et ensartet niveau af sikkerhedsundervisning. |

Studenten i centrum - handleplan

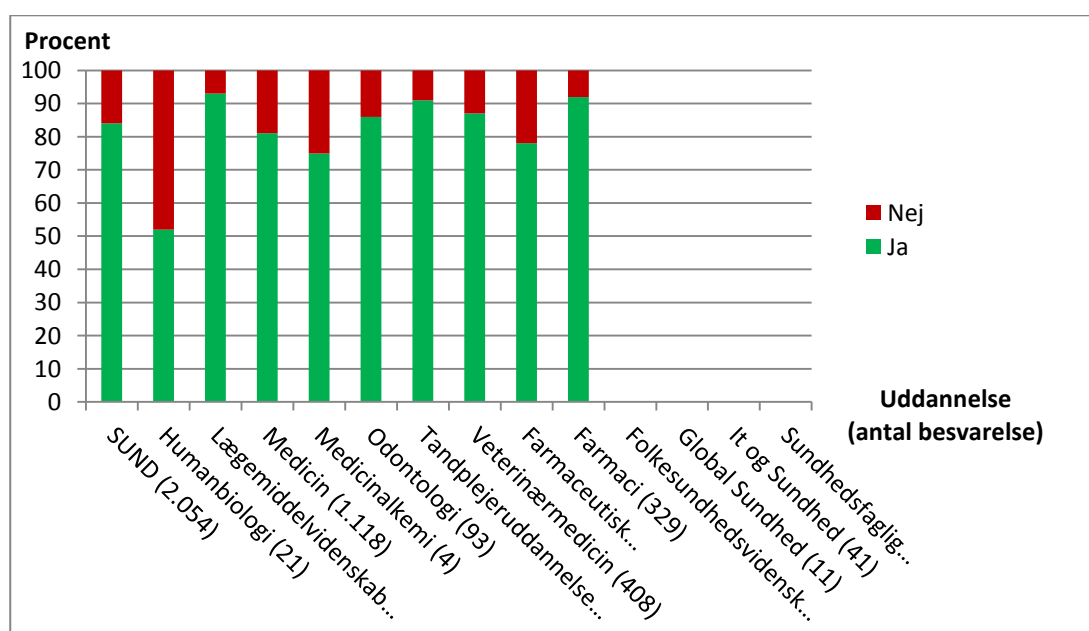
| | |
|-----------------------|--|
| Succeskriterium: | <ul style="list-style-type: none">➔ Det skal sikres at alle studerende på alle studieretninger har fået den nødvendige sikkerhedsundervisning (projektet skal definere hvad den nødvendige/hensigtsmæssige sikkerhedsundervisning er)➔ De studerende skal føle at de er godt klædt på |
| Ansvarshavende: | Arbejds miljøleder Janne Funder Jensen |
| Tovholder: | Arbejds miljøleder Janne Funder Jensen |
| Faglige ressourcer: | Inddragelse og sparring af/med studieledere, studienævn, studenterforum og studerende fra trivsels- og tilfredshedsundersøgelsen |
| Administrativ support | De administrative arbejdsopgaver der er i forbindelse med gennemførelse af handlingsplanen er primært forankret i Arbejds miljøteamet CS SUND. Der er brug for støtte og samarbejde fra skolelederne, AUS og kommunikation |
| Økonomi: | Vil først blive konkretiseret ved formulering af konkrete projekter |

Studenten i centrum - handleplan

Hvordan vurderer du den undervisning i sikkerhed og sundhed/arbejdsmiljø, du har fået i forbindelse med praktiske øvelser/laboriearbejde? (se antal totalbesvarelse i parentes)

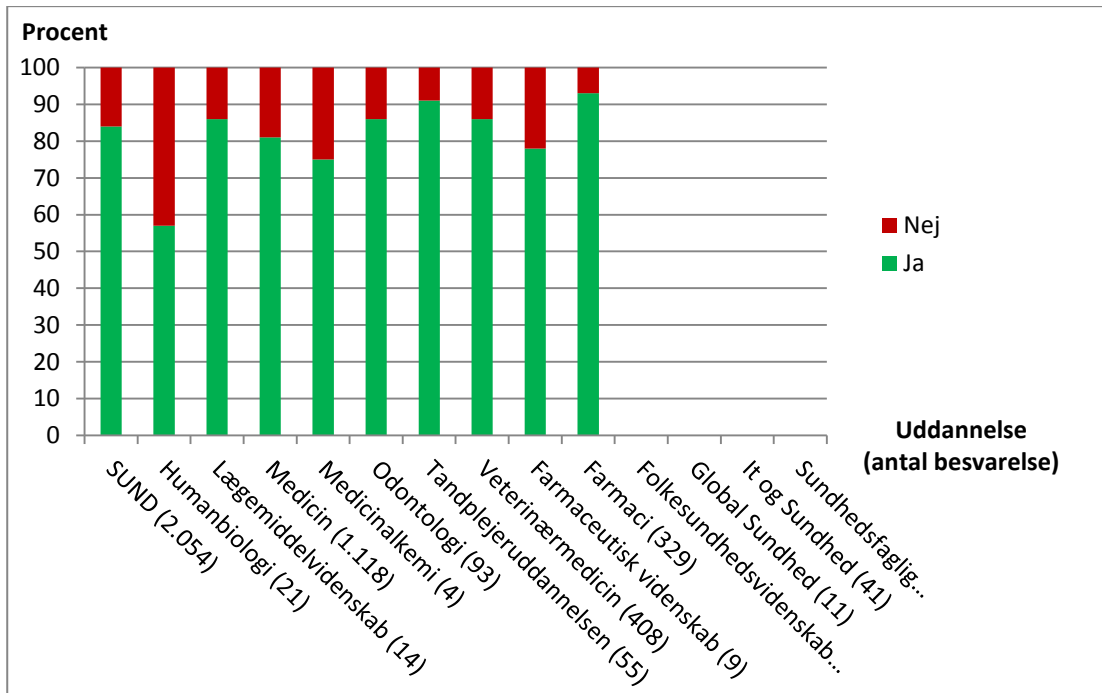


Har den undervisning i sikkerhed og sundhed, du har fået i forbindelse med øvelser/laboriearbejde mv., sat dig i stand til at bedømme sikkerheds- og sundhedsrisici for dig selv i forbindelse med undervisningen? (se antal totalbesvarelse i parentes)

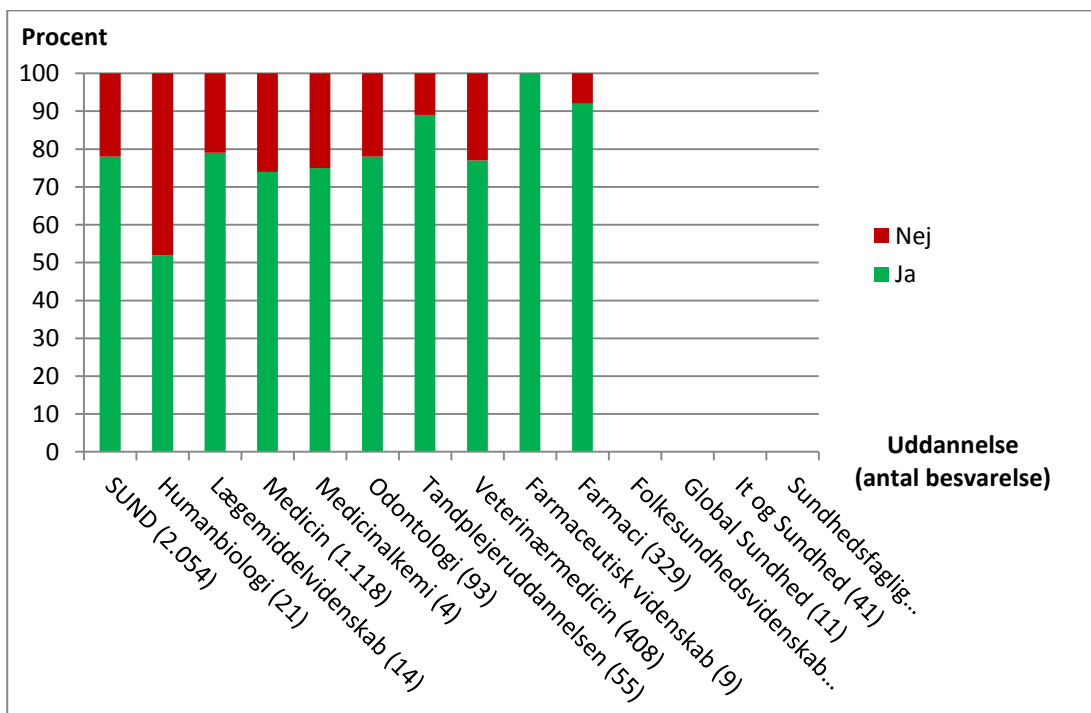


Studenten i centrum - handleplan

Har den undervisning i sikkerhed og sundhed, du har fået i forbindelse med øvelser/laboratoriearbejde mv., sat dig i stand til at handle kvalificeret i forhold til sikkerheds- og sundhedsrisici i forbindelse med undervisningen? (se antal totalbesvarelse i parentes)



Har den undervisning i sikkerhed og sundhed, du har fået i forbindelse med øvelser/laboratoriearbejde mv., sat dig i stand til at handle kvalificeret i forbindelse med et uheld? (se antal totalbesvarelse i parentes)



Studenten i centrum - handleplan

| Strategisk aktivitet: Studenten i centrum – Strategi for studiemiljø – det psykosociale studiemiljø – Trivsel- og tilfredshedsundersøgelse | |
|---|---|
| Titel: | Stress blandt studerende |
| Formål: | Baggrund: Med baggrund i KUs trivsels- og tilfredshedsundersøgelse fremgik det tydeligt, at SUNDs studerende oplever fysiske stresssymptomer som hjertebanken, ondt i maven, nedtrykthed, koncentrationsbesvær, søvnbesvær m.v. i forbindelse med deres uddannelse. 47% af de studerende oplever stresssymptomer i dagligdagen og 70% oplever stresssymptomer op til eksamen, begge tal er højere end KU-gennemsnittet. |
| Indsats: | Hurtige indsatser som allerede er igangsat på baggrund af trivsels- og tilfredshedsundersøgelsen: Alle AC-vejledere i SUND Studie- og karrierevejledning har deltaget på heldagskursus om at vejlede og spotte stressede studerende og har efterfølgende afholdt en vejledningsworkshop for studenterstudievejlederne. Umiddelbart har studievejledningen planer om at integrere stresshåndtering i studieteknikkurserne og "italesætte" stress under studiestarten på uddannelserne, herunder overgangen fra gymnasium til universitet. Indsatser som skal igangsættes: For at afdække årsagerne til stress blandt studerende på SUND, vil SUND Studie- og karrierevejledning analysere rådata og fritekstbesvarelser fra undersøgelsen, samt krydse relevante data. Derudover skal der afholdes fokusgruppeinterview med studerende (fra undersøgelsen). Studenterforum har påpeget forskellige årsager til stress og analysen skal derfor også afdække om uddannelsernes studieordninger og uklare ramme i forbindelse med hvad undervisere forventer af studerende på de enkelte kurser, kan være medvirkende til stress. Med baggrund i dataanalysen og fokusgruppeinterview, skal der besluttet tiltag, hvor vi både arbejder forebyggende og får bedre værktøjer til at vejlede studerende som er stressede. |
| Tidsplan/milepæle: | Foråret 2014: Analyse af rådata og fokusgruppeinterview Foråret og sommeren 2014: Udarbejdelse af projektplan for processen Efteråret og vinteren 2014: Beslutning at tiltag som skal implementeres Vinteren 2014/15: Initiativer er igangsat |
| Mål/ Succeskriterium: | SUND skal igangsætte initiativer som arbejder forebyggende mod stress blandt studerende – initiativer kan både være af vejledningsmæssig og af mere faglig karakter. |
| Ansvarshavende: | Sektionsleder Lærke Vester-Andersen |
| Tovholder: | Sektionen for Rekruttering, Indskrivning og Vejledning er tovholder for processen |
| Faglige ressourcer: | Inddragelse og sparring af/med studieledere, studienævn, studenterforum og studerende fra trivsels- og tilfredshedsundersøgelsen |

Studenten i centrum - handleplan

| | |
|-----------------------|---|
| Administrativ support | De administrative arbejdsopgaver der er i forbindelse med gennemførelse af handlingsplanen er primært forankret i sektionen for Rekruttering, Indskrivning og Vejledning. |
| Økonomi: | Udvikling og implementering kræver ikke umiddelbart øgede investeringer ud over de ressourcer, som lægges internt. |

Studenten i centrum - handleplan

| Strategisk aktivitet: Studenten i centrum – Strategi for studiemiljø – det psykosociale studiemiljø – | |
|--|---|
| Titel: | Studerterpuljen |
| Formål: | <p>Baggrund: SUND skal sikre, at de studerende får mulighed for at iværksætte og få medbestemmelse på studenterdrevne aktiviteter, der kan være med til at skabe et godt psykosocialt studiemiljø.</p> <p>Udmøntningen af de studentermidler, der skal sikre ovenstående, er historisk set blev løst forskelligt hos de forskellige fusionsparter på SUND, men med udgangen af 2013 ønskes det, at denne indsats ensrettes og koordineres.</p> |
| Indsats: | <p>SUND:</p> <ul style="list-style-type: none"> • Opretter en Studenterpulje og sikrer forankringen hos de studerende. • Følger løbende op på, at uddelingerne fra Studenterpuljen sker i overensstemmelse med de studerendes ønsker og behov. |
| Tidsplan/milepæle: | <p>2013: Drøftelser af model for fordeling af studentermidlerne på SUND samt formulering af kommissorium for Studenterforum, herunder beslutning om Studenterforum som indstillingsudvalg for Studenterpuljen og mulighed for, at der ved møder om studenterøkonomien, herunder møder vedr. Studenterpuljen, kan deltage relevante repræsentanter fra basisgrupper/foreninger/studenterpoltiske organisationer på SUND.</p> <p>2014 maj: 1. uddelingsrunde i den samlede SUND-Studenterpulje.</p> <p>2014 maj: Evaluering af den 1. uddelingsrunde.</p> <p>2014 august: Revidering af opslag, proces og praksis for Studenterpuljen.</p> <p>2014 september: 2. uddelingsrunde.</p> <p>2014 oktober: Evaluering af 2. uddelingsrunde, herunder forslag til yderligere revidering af opslag, proces og praksis for Studenterpuljen.</p> <p>2016: Evaluering af de faste bevillinger.</p> |
| Mål/ Succeskriterium: | <p>SUNDS Studenterpulje skal støtte aktiviteter, der har et socialt og/eller fagligt formål med særlig vægt på, at initiativerne er:</p> <ul style="list-style-type: none"> • Vigtige for studiemiljøet på SUND generelt. • Vigtige for studiemiljøet på en af SUNDS lokaliteter. • Appellerer til studerende på tværs af SUND. <p>Dertil kommer, at initiativer fra så mange forskellige uddannelser som muligt tilgodeses, såfremt ansøgningerne fordeler sig på flere uddannelser, ligesom aktiviteterne, der søges støtte til, skal være formuleret og drevet af SUND-studerende (aktiviteter der kommer fra uddannelser, der går på tværs af fakulteter eller universiteter, men hvis SUND er den ene part, afskæres ikke fra at søge).</p> <p>Fra puljen afsættes endvidere 1.000 kr. i driftsmidler til basisgrupper, foreninger og studenterpolitiske organisationer på SUND med henblik på at sikre en mangfoldighed af aktiviteter på SUND.</p> <p>Endelig gives der 2-årige bevillinger til en række helt centrale basisgrupper, foreninger og studenterpolitiske organisationer.</p> |
| Ansvarshavende: | Prodekan Hans Henrik Saxild |

Studenten i centrum - handleplan

| | |
|-----------------------|---|
| Tovholder: | PA Thomas Fahrenkrug |
| Faglige ressourcer: | AUS |
| Administrativ support | De administrative arbejdsopgaver, der er i forbindelse med gennemførelse af handlingsplanen, er primært forankret i Ledelsessekretariatet på SUND, herunder med støtte fra AUS. |
| Økonomi: | Der afsættes årligt 500.000 kr. til Studenterpuljen. Der afsættes endvidere ca. 600.000 kr. til de 2 årige bevillinger |

Studenten i centrum - handleplan

| Strategisk aktivitet: Studenten i centrum – Strategi for studiemiljø – det fysiske studiemiljø – Trivsel- og tilfredshedsundersøgelse | |
|--|---|
| Titel: | Trådløst net |
| Formål: | Baggrund: SUNDS studerende (især i Universitetsparken) klager over dårlig trådløs netdækning. |
| Indsats: | Kort sigt: SUND IT undersøger, hvor problemerne er størst, og hvordan vi kan få mest netværk for pengene. Længere sigt: SUND IT optimerer det trådløse netværk på hele SUND, men primært hvor problemerne er størst. |
| Tidsplan/milepæle: | Kort sigt: 01/05/14 (er udført) Lang sigt: 01/01/15 (er under udførelse) |
| Mål/ Succeskriterium: | SUNDS studerende besvarer i 2015-Trivsels- og Tilfredshedsundersøgelsen, at de kun sjældent oplever problemer med at komme på det trådløse netværk. |
| Ansvarshavende: | Jørgen Skieller, josk@sund.ku.d |
| Tovholder: | SUNDS studiemiljøkoordinationsgruppe |
| Faglige ressourcer: | Inddragelse og sparring af/med studieledere, studienævn, studenterforum og studerende fra trivsels- og tilfredshedsundersøgelsen |
| Administrativ support | De administrative arbejdsopgaver der er i forbindelse med gennemførelse af handlingsplanen er primært forankret i sektionen for Rekruttering, Indskrivning og Vejledning. |
| Økonomi: | Udvikling og implementering kræver ikke umiddelbart øgede investeringer ud over de ressourcer, som lægges internt. |

Studenten i centrum - handleplan

| Strategisk aktivitet: Studenten i centrum – Strategi for studie- og karrierevejledning | |
|---|---|
| Titel: | Overordnet handleplan for studie- og karrierevejledningen på SUND - omorganisering af SUND Studie- og karrierevejledning |
| Formål: | <p>SUND Studie- og karrierevejledning er midt i arbejdet med at omorganisere og opbygge en professionel vejledning, som understøtter og kvalitetssikrer vejledningsaktiviteterne bedst muligt. Det er derfor først muligt at udarbejde konkrete og detaljerede handleplaner under strategien for studie- og karrierevejledning, når den nye organisering er implementeret efter sommerferien.</p> <p>Med baggrund i en større kortlægning af vejledningen på SUND og gennem det strategiske arbejde med vejledningsområdet, har det været tydeligt, at der er behov for, at vi sikre en tydelig og ensartet vejledning for alle studerende på SUND. SUND Studie- og karrierevejledning skal kvalitetssikre og udvikle arbejdsområderne som studiestart, gennemførselsvejledningen, kommunikation med studerende, studieafklaring hos potentielle studerende, karrierevejledning, understøttelse af studiefremdriften, understøttelse af det gode studiemiljø (herunder trivsels- og tilfredshedsundersøgelsen blandt studerende), specialpædagogisk støtte, optagelse og indskrivning af studerende og videndeling på tværs i organisationen.</p> |
| Indsats: | <p>Grundlæggende skal vejlederne i SUND Studie- og karrierevejledningen fremover arbejde i forskellige teams på tværs af sektionen. AC-vejlederne vil indgå i to teams - et uddannelsesteam og et vidensteam. Studentervejlederne vil primært indgå i et uddannelsesteam.</p> <p>Hvert uddannelsesteam vil være 'ekspertvejlederne' på de uddannelser, som teamet varetager og således dem, der kender uddannelsens detaljer og studieordninger bedst.</p> <p>I de forskellige vidensteams arbejder de enkelte AC-vejledere med de arbejdsområder, som er beskrevet under formålet. Hver AC-vejleder vil være faglig ansvarlig for udviklingen af området og vil ofte være projektleder på de tværgående projekter og skal derigennem sikre samarbejde med de relevante medarbejdere på tværs i organisationen. Arbejdet med handleplaner ligger i de forskellige vidensteams.</p> <p>Det er først nu ved at blive besluttet, hvilke medarbejdere som skal indgå i de forskellige uddannelsesteams og vidensteams.</p> |
| Tidsplan/milepæle: | <p>August og september 2014: Implementering af den nye organisering.</p> <p>Sommer og efterår 2014: De forskellige vidensteams skal arbejde med at beskrive de enkelte områder (som er beskrevet under formålet) og udarbejde strategier, herunder også udarbejde overordnede projektbeskrivelser, handleplaner og indsatser. Arbejdet i de forskellige vidensteams skal understøtte og indgå i udarbejdelsen af handleplaner og indsatser for de enkelte mål under strategien.</p> |

Studenten i centrum - handleplan

| | |
|--------------------------|--|
| Mål/ Succeskriterium: | De overordnede mål med omorganiseringen er: <ul style="list-style-type: none">• At skabe en tydelig fysisk og virtuel indgang til vejledning for alle studerende på SUND - én mailadresse og ét telefonnummer.• Mere tilgængelighed med faste åbningstider og generel vejledning uden aftale samt mulighed for booking af samtaler.• Flere kollektive vejledningstilbud for alle studerende på SUND.• Flere individuelle AC-vejledningssamtaler med bl.a. fokus på stresshåndtering, projektstyring og procesoptimering.• Mulighed for studievejledning tæt på uddannelserne på campusområderne af både studenterstudievejleder og AC-vejledere.• Kvalitetsløft af den samlede vejledning ved bl.a. systematiseret videnopsamling og videndeling samt løbende evaluering af vejledningsaktiviteterne. |
| Ansvarshavende: | Sektionsleder Lærke Vester-Andersen |
| Tovholder: | Sektionen for det Rekruttering, Indskrivning og Vejledning |
| Faglige ressourcer: | Inddragelse og sparring med uddannelseschef, prodekan for uddannelse, fakultetsdirektør, øvrige sektioner i AUS, studieledere og studienævn, studievejledninger på KU. |
| Administrativ support | Udvikling af handleplaner og implementering af initiativer bliver primært varetaget i sektionen for Rekruttering, Indskrivning og Vejledning i tæt samarbejde med de øvrige sektioner i AUS. International sektion udvikler handleplaner og implementerer initiativer for det internationale område. |
| Økonomi: | |

Studenten i centrum

Det Teologiske Fakultets handleplan for studiemiljø og studie- og karrierevejledning 2014-2016

amf 14. maj 2014

Afsnit om studiemiljø

| Nr. i strategien | Indsatsområde i strategi for studiemiljø | Formål | Information til fakulteterne med henblik på udformning af fakultetets handleplan. Handleplan skal indeholde kort beskrivelse af konkrete initiativer og milepæle for 2014, 2015 og 2016 | Ansvarlig |
|-------------------------|---|--|--|-----------------------------|
| Det fysiske studiemiljø | | | | |
| 1 | Tilstrækkeligt antal studiearbejdspladser og grupperum med de relevante faciliteter | Formålet er, at studerende skal have adgang til et tilstrækkeligt antal studiearbejdspladser (læsepladser, grupperum og andre faglige mødefaciliteter) | <p>Fakulteterne definerer mål for antal af studiearbejdspladser afpasset til de fakultetsspecifikke behov.</p> <p>CAS understøtter og leverer inspirationshæfter til fakulteternes arbejde med målet.</p> <hr/> <p><i>Initiativ</i> TEO evaluerer løbende det oplevede behov for studiepladser herunder specialepladser ift. fysiske pladser som en del af UMV-opfølgningen ved at inddrage fagrådsrepræsentanter samt bibliotekspersonale.</p> <p><i>Ressourceestimering 2014 ift. studiemiljøpuljen</i> Intet at bemærke</p> | FAK: UMV-koordinator |

| | | | | |
|-----|---|---|--|--|
| | | | <p><i>Milepæle</i> 2014 Opfølgning på baggrund af UMV 2015 Opfølgning på baggrund af mini-UMV 2016 Opfølgning på baggrund af mini-UMV</p> | |
| 2.0 | Maksimal udnyttelse af den eksisterende lokalekapacitet og mulighed for web-booking af ledige lokaler | De eksisterende kvadratmeter skal udnyttes bedre. | <p>Strategien har sat et fælles mål: Inden september 2014 skal fakulteterne gennemgå deres m2 med henblik på at vurdere om døde og glemte m2 kan bruges til studenterrelaterede aktiviteter.</p> <p>Fakulteterne sætter milepæle for hvordan der lokalt tilrettelægges proces for at nå målet.</p> <hr/> <p><i>Initiativ</i> TEO undersøger matriklens m2 for mulig udvidet studenteranvendelse med inddragelse af fagrådsrepræsentanter.</p> <p>TEO har besluttet at undervisningslokaler gøres tilgængelige som læselokaler. Denne beslutning implementeres fra F14.</p> <p><i>Ressourceestimering 2014 ift. studiemiljøpuljen</i> Intet at bemærke</p> <p><i>Milepæle</i> 2014 Undersøgelsen foretages 2015 Beslutning og implementering 2016 Evaluering</p> | FAK: Sekretariatschef, UMV- koordinator |
| 2.1 | | Udvikling af web-booking af ledige lokaler | CAS udvikler et digitalt kort over bygningerne på SAMF (pilotprojekt). På sigt | FA, CAS, US |

| | | | | |
|---------------------------------------|--|--|--|---|
| | | | vil der kunne kobles webbooking af lokaler på det digitale kort. På kortere sigt vil kortet kunne understøtte kontaklinformation til det nuværende booking-system. | |
| 3 | Adgang for alle studerende til et studenteropholdsrum ('hjemstavnslokale') – enten for deres specifikke uddannelse eller sammen med beslægtede uddannelser | Formålet er et etablere hjemstavnslokaler, hvor dette savnes, der kan danne rum for den faglige og sociale studiekultur og bidrage til en tilstedeværelseskultur | <p>Fakulteterne definerer mål og milepæle i samarbejde med fagrådene</p> <hr/> <p><i>Initiativ</i> TEO indretter TeoBar som dagcafé bemandet af frivillige studerende jf. notat om udkast til UMV-opfølgning på TEO 2014.</p> <p><i>Ressourceestimering 2014 ift. studiemiljøpuljen</i> Der søges midler til en kaffemaskine, en mikroovn, 40-50 stolehynder til stolene i TEO Bar samt et nyt bordfoldboldbord</p> <p><i>Milepæle</i> 2014 Aftale indgås om dagcafé 2015 Evaluering 2016 Evaluering samt overflytning til KUA 3</p> | FAK UMV- koordinator |
| Trivsels- og tilfredshedsundersøgelse | Lokale, specifikke indsatser for det fysiske studiemiljø på basis af fakultetets resultater i Trivsels- og tilfredshedsmåling | Formålet er, at de fysiske rammer overalt på universitet optimeres, så de understøtter læring bedst muligt. | <p>Fakulteterne gennemgår undersøgelsen og definerer mål og milepæle for øvrige lokale indsatser for at styrke det fysiske studiemiljø.</p> <hr/> <p><i>Initiativ</i> TEO evaluerer løbende det fysiske læringsmiljø som en del af UMV-opfølgningen ved at inddrage fagrådsrepræsentanter, studienævn samt den pædagogiske konsulent.</p> | FAK UMV- koordinator Den pædagogiske konsulent |

| | | | | |
|-------------------------------------|--|--|--|--------------------|
| | | | <p><i>Ressourceestimering 2014 ift. studiemiljøpuljen</i></p> <p>Der søges midler til ure i alle eksamenslokaler</p> <p><i>Milepæle</i> 2014 Opfølgning på baggrund af UMV 2015 Opfølgning på baggrund af mini-UMV 2016 Opfølgning på baggrund af mini-UMV</p> <p><i>Initiativ</i> TEO evaluerer løbende studenteradgang til strømforsyning som en del af UMV-opfølgningen ved at inddrage fagrådsrepræsentanter.</p> <p><i>Ressourceestimering 2014 ift. studiemiljøpuljen</i></p> <p>Der søges midler til stikkontakter samt forlængerledninger uden for de store underviserlokaler samt i TeoBar jf. notat om udkast til handleplan for UMV.</p> <p><i>Milepæle</i> 2014 Opfølgning på baggrund af UMV 2015 Opfølgning på baggrund af mini-UMV 2016 Opfølgning på baggrund af mini-UMV</p> | |
| Det psykosociale studiemiljø | | | | |
| 4 | Studiestart for kandidatstuderende (danske og udenlandske), som det findes for bachelorstuderende. | Formålet er at give kandidatstuderende en fælles studiestart på samme vis som det tilbydes for | Fakulteterne sætter mål og milepæle for etablering af studiestartsforløb for kandidatstuderende. | FAK AC-vejleder |

| | | | | |
|--|--|--|---|--|
| | | <p>bachelorstuderende for at lette overgangen til kandidat, herunder praktiske informationer før studiestart</p> | <p>Jf. 12-mandsudvalgets rapport, anbefaling 2 om introduktionsforløb for både bachelor og kandidatstuderende</p> <hr/> <p><i>Initiativ</i> TEO afholder kandidatstudiestart for alle uddannelser fra E14 jf. SN notat om kandidatstudiestart samt jf. TEO's kvalitetssikringspolitik om studiestart.</p> <p><i>Ressourceestimering 2014 ift. studiemiljøpuljen</i></p> <p>Der søges midler til opstart, udvikling og bemanning af programmet for Teologi samt udvikling af programmet for CAS og opdatering af KUnet og CMS.</p> <ul style="list-style-type: none"> • Der søges om 20 HK-studentermedhjælpstimer til dels at producere et 'First Week Compendium' til CAS dels at aflaste AC-vejleder • I alt søges om 70 studenterstudievejledertimer (18 til CAS, 37 til Teologi, 2x 7,5 for to førstehjælpskurser til hhv. CAS/Teologi-vejleder.) <p>Der søges midler til forplejning under introprogrammets første dag for alle deltagerne dvs. morgenmad, let frokost og kaffe.</p> <p>Der søges midler til et socialt indslag fx en Copenhagen Walking Tour (DKK 100 per</p> | |
|--|--|--|---|--|

| | | | | |
|-----|--|---|--|--------------------|
| | | | <p>deltager) til det sociale program for alle tre uddannelser.</p> <p><i>Milepæle</i> 2014 Implementering af Kandidatstudiestart på Teologi, CAS og ROOTS 2015 Evaluering 2016 Opfølgning</p> | |
| 4.1 | | | <p>US understøtter med at arrangere et fælles program/event for kandidatstuderende som ligger før den lokale kandidatstudiestart på fakulteterne og som introducerer til KU og til København som studieby. Første gang sommeren 2014 i uge 34. Initiativet vil blive koordineret med fakulteternes studiestartsforløb.</p> | FA, US |
| 5 | <p>Styrket faglig og social integration mellem underviser og studerende.</p> | <p>Formålet er at styrke den faglige og sociale integration mellem underviser og studerende, så studerende oplever at være del af et udfordrende fagligt fælleskab, som understøtter læring og talentudvikling.</p> | <p>Fakulteterne sætter mål og milepæle for indsatser, der kan styrke den faglige og sociale integration mellem underviser og studerende.</p> <p>Jf. 12-mandsudvalgets anbefaling nr. 9 om bedre videndeling mellem studerende og undervisere.</p> <hr/> <p><i>Initiativ</i> SN på TEO holder løbende fokus på at sikre også den uformelle faglige og sociale integration mellem underviser og studerende.</p> <p>SN nedsætter et udvalg bestående af VIP og stud der udarbejder forslag til hvordan begge</p> | <p>FAK SN</p> |

| | | | | |
|--|--|--|--|--|
| | | | <p>grupper kan invitere fx stud til VIP-gruppens faglige seminarer og en årets-underviser-bar i TeoBar men også i samarbejde udvikle fx studiegrupper som på HUM.</p> <p><i>Ressourceestimering 2014 ift. studiemiljøpuljen</i> Intet at bemærke</p> <p><i>Milepæle</i> 2014 Nedsættelse af udvalg 2015 Beslutning og implementering 2016 Evaluering</p> <p><i>Initiativ</i> Tidsskriftet Arken er et forum for det uformelle faglige møde og både studerende og undervisere bidrager. TEO støtter Arkens redaktionelle udviklingsarbejde.</p> <p><i>Ressourceestimering 2014 ift. studiemiljøpuljen</i></p> <ul style="list-style-type: none"> • Der søges om midler til fortsat udvikling af Arkens redaktionelle arbejde <p><i>Milepæle</i> 2014 Nedsættelse af udvalg 2015 Beslutning og implementering 2016 Evaluering</p> <p><i>Initiativ</i> Dekanens årlige sommerfest er en samlende begivenhed for studerende og undervisere på TEO. TEO støtter afholdelse af festen. Festudvalget foreslår aktiviteter ift. midler.</p> | |
|--|--|--|--|--|

| | | | | |
|-----|----------------------|---|--|---------------------------|
| | | | <p><i>Ressourceestimering 2014 ift. studiemiljøpuljen</i></p> <ul style="list-style-type: none"> • Der søges om midler til støtte for festens afholdelse <p><i>Milepæle</i> 2014 Forslag og afholdelse 2015 Evaluering, forslag og afholdelse 2016 Evaluering, forslag og afholdelse</p> <p><i>Initiativ</i> TEO ønsker at skabe bedre rammer for vores internationale uddannelse på Center of African Studies. Der afholdes en årsfest for studerende og undervisere.</p> <p><i>Ressourceestimering 2014 ift. studiemiljøpuljen</i></p> <ul style="list-style-type: none"> • Der søges om midler til støtte for festens afholdelse <p><i>Milepæle</i> 2014 Nedsættelse af festudvalg og afholdelse 2015 Evaluering og afholdelse 2016 Evaluering og afholdelse</p> | |
| 6.0 | Skiltning på engelsk | Formålet er, at internationale studerende og medarbejdere skal kunne orientere sig ved hjælp af skiltning | <p>Fakulteterne undersøger den nuværende skiltning og sætter mål og milepæle for etablering af skiltning på engelsk på campus.</p> <p>FA (KOM og CAS) bidrager med skabeloner, designmanual og sikrer fælles skiltning på alle campus områder.</p> <hr/> | FAK UMV-koordinator og FA |

| | | | | |
|------|---|--|--|---|
| | | | <p><i>Initiativ</i> TEO's UMV-koordinator holder en løbende dialog mellem CAS. ROOTS samt den internationale vejleder angående mangelfuld skiltning på engelsk.</p> <p><i>Ressourceestimering 2014 ift. studiemiljøpuljen</i> Der søges om 20 HK-studentermedhjælpstimer til dels at gennemgå bygningen for manglende skiltning dels producere og ophænge den manglende skiltning og instruktioner til fx printer, specialepladser mv.</p> <p><i>Milepæle</i> 2014 Opfølgning på baggrund af UMV 2015 Opfølgning på baggrund af mini-UMV 2016 Opfølgning på baggrund af mini-UMV</p> | |
| 6.1. | Relevant digital infrastruktur på både dansk og engelsk | Selvbetjeningen på KU-net til studerende skal være på engelsk | Projektet er igangsat. | FA, US, KOM, KIT |
| 7 | Alle nye studerende på KU inviteres til immatrikulationsfesten – såvel studerende der ikke tidligere har læst på KU som internationale studerende | Formålet er give alle nye studerende, også kandidatstuderende der ikke har bachelor fra KU, en samlet velkomst til KU. | Iværksættes til immatrikulationsfesten 2014 og vil blive koordineret med fakulteternes introduktionsforløb. | FA, KOM |
| 8 | Studentementornetværk på alle fakulteter til internationale studerende | Formålet er at alle fakulteter tilbyder studentementornetværk for internationale studerende, på sigt gerne for alle. | Fakulteterne fastsætter mål og milepæle for etablering af studenternetværk. <hr/> <i>Initiativ</i> | FAK AC-vejleder, Den internationale koordinator |

| | | | | |
|---------------------------------------|--|---|--|--------------------|
| | | | <p>TEO tilbyder studentermentornetværk for internationale studerende. Den internationale koordinator er mentor for ROOTS samt Teologi, studenterstudievejlederne ved CAS for CAS-</p> <p>TEO udvikler, koordinerer og evaluerer indsatsen for internationale studerende blandt aktørerne for CAS, ROOTS og Teologi.</p> <p><i>Ressourceestimering 2014 ift. studiemiljøpuljen</i> Der søges om i alt 12 studenterstudievejledertimer til deltagelse i koordinerings- og evalueringsmøder for 4 vejledere.</p> <p><i>Milepæle</i> 2014 Implementering af koordinering 2015 Evaluering 2016 Opfølgning</p> | |
| 8.1 | | | <p>US undersøger muligheder for, at Studenterhuset tilbyder fælles social event for mentorer/mentees. Iværksættes fra sommer 2014.</p> | FA, US |
| Trivsels- og tilfredshedsundersøgelse | Lokale, specifikke indsatser for det psykosociale studiemiljø på basis af fakultetets resultater i Trivsels- og tilfredshedsmåling | <p>Formålene er styrkelse af de studerendes trivsel og tilfredshed gennem f.eks. bedre understøttelse af studiefællesskab, læsegrupper, faglig sparring, forventningsafstemning, feed back, redskaber til studieplanlægning og klar struktur i uddannelsen.</p> | <p>Fakulteterne definerer mål og milepæle for lokale indsatser for at styrke det psykosociale studiemiljø. Dvs. mål og indsatser som ikke allerede indgår i de øvrige mål under dette afsnit om Det psykosociale studiemiljø.</p> <hr/> <p><i>Initiativ</i> På TEO koordinerer aktørerne ved studiestart aktiviteter for feed back, faglig sparring og forventningsafstemning samt evaluerer efter</p> | FAK AC-vejleder |

| | | | | |
|--|--|--|--|--|
| | | | <p>studiestart jf. kvalitetssikringspolitikken for studiestart. <i>Ressourceestimering 2014 ift. studiemiljøpuljen</i> Der søges om i alt 8 studenterstudievejledertimer til deltagelse i koordinerings- og evalueringsmøder for 4 vejledere.</p> <p><i>Milepæle</i> 2014 Udvikling og implementering 2015 Opfølgning 2016 Opfølgning</p> <p><i>Initiativ</i> På TEO indgår studieplanlægning i studiestartsprogrammerne.</p> <p>På uddannelsessiderne findes redskaber til studieplanlægning jf. 12., initiativ 2.</p> <p>TEO afholder studieplanlægningsarrangementer på dansk og engelsk for alle studerende. <i>Ressourceestimering 2014 ift. studiemiljøpuljen</i> Der søges midler til ekstern oplægsholder fx Studenterrådgivningen om studieplanlægning (ref. SCIENCE).</p> <p><i>Milepæle</i> 2014 Udvikling og implementering 2015 Opfølgning 2016 Opfølgning</p> <p><i>Initiativ</i></p> | |
|--|--|--|--|--|

| | | | | |
|-----------------------------------|---|--|--|-------------------|
| | | | <p>På TEO indgår det gode studiemiljø og hvorledes den enkelte kan bidrage som element i studiestarten.</p> <p>Studievejlederne faciliterer desuden dannelse af læsegrupper.</p> <p><i>Ressourceestimering 2014 ift. studiemiljøpuljen</i> Intet at bemærke <i>Milepæle</i> 2014 Opfølgning på baggrund af UMV 2015 Opfølgning på baggrund af mini-UMV 2016 Opfølgning på baggrund af mini-UMV</p> | |
| <p>Service mål (End user)</p> | <p>Lokale indsatser for bedre studieadministrativ service på basis af fakultetets resultater i Trivsels- og tilfredshedsmåling.</p> | <p>Formålet er at give studerende en hurtigere, gennemskuelig og forventningsafstemt sagsbehandling mht. merit- og dispensationsansøgninger.</p> <p>Tilfredshedsmålingen i uddannelsessøjlen viser, at det dårligst bedømte område af servicen er sagsbehandlingstider for merit- og dispensationsansøgninger.</p> | <p>Alle fakulteter fastsætter vejledende frist på max. seks uger for sagsbehandling af dispensations- og meritansøgninger.</p> <p>Frist fastsættes i 2014. Der måles på overholdelse af fristerne i 2015. Jf. også 12-mandsudvalgets anbefaling nr. 6 om fælles vejledende sagsbehandlingstid på maksimal seks uger for merit- og dispensationssager.</p> <hr/> <p><i>Initiativ</i> Jf. SN-formand følger op over for SN ift. sager med fristoverskridelse.</p> <p><i>Ressourceestimering 2014 ift. studiemiljøpuljen</i> Intet at bemærke</p> | <p>FAK SN</p> |

| | | | | |
|---|--|---|--|--------------------|
| | | | <i>Milepæle</i> 2014 Fristfastsættelse og implementering 2015 Opfølgning ved SN 2016 Opfølgning ved SN | |
| Det digitale studiemiljø og kommunikation med de studerende | | | | |
| 9 | Analyse af forskellige studerendes forløb og adfærd igennem universitetet (en såkaldt servicerejse eller touch-point analyse) mhp. at optimere serviceydelse. | Analysen skal lokalisere præcist, hvor og hvornår studerende særligt oplever problemer med digitale services og kommunikationen | Arbejdet igangsættes i løbet af foråret 2014 | FA, US |
| 10 | It-systemer der hænger optimalt sammen og imødekommer de studerendes behov. | Formålet er mere fokus på sammenhæng og brugervenlighed i de it-systemer, de studerende bruger | Der gennemføres analyse om langsigtede mål og udarbejdes kortsigtede mål for 2014 | FA, KOM, KIT og US |
| 11 | Udvikling af en app ("Mit KU") som indeholder selvbetjening, pusher studiebeskeder og giver information om sociale og faglige arrangementer. | App'en skal give samlet adgang til relevante systemer og information | Projektet er igangsat | FA, KIT, KOM |
| 12 | Optimal udnyttelse af eksisterende it-services: <ol style="list-style-type: none"> 1. Introduktionskurser til alle bachelor- og kandidatstuderende om de digitale services, 2. udrulning og udbredelse af Uddannelsessiderne på dansk og engelsk samt 3. udbredelse og optimal udnyttelse af læringsplatformen Absalon og andre digitale services | Formålet er at give studerende og undervisere mulighed for at udnytte de eksisterende it-services optimalt | Fakulteterne fastsætter: <ol style="list-style-type: none"> 1) mål og milepæle for tilbud til alle studerende om introduktionskurser til de digitale services, og 2) mål og milepæle for udrulning og større udbredelse/brug af Uddannelsessiderne og 3) mål og milepæle for udbud af kompetenceudvikling til underviser i brug af læringsplatformen Absalon. Fakulteterne afpasser målene efter de lokale resultater i Trivsels- og tilfredshedsundersøgelsen, herunder servicemål | FAK |

Initiativ

- 1) Introduktionskurser til de digitale services

Alle studerende på TEO tilbydes i efterårssemestret introduktionskurser til de digitale services som en del af hhv. BA- og KA-intro. Der tilbydes desuden IT-café ved studiestart samt ved kursus- og eksamenstilmelding.

Ressourceestimering 2014 ift. studiemiljøpuljen

Der søges om 20 studenterstudievejledertimer til afholdelse af IT-café 3 gange i semestret samt koordinering med biblioteket ift. IT-kurser.

Mål og milepæle

2014 Udvikling og implementering
2015 Evaluering
2016 Opfølgning

Initiativ

- 2) Udbredelse/ brug af Uddannelsessiderne

TEO udvikler og markedsfører uddannelsessiderne ved studiestart
Brug af uddannelsessiderne evalueres

Ressourceestimering 2014 ift. studiemiljøpuljen

Der søges om 37 studenterstudievejledertimer til udvikling af uddannelsessiderne samt elektronisk evalueringsmodel.

| | | | | |
|----|---|--|---|--------------|
| | | | <p><i>Mål og milepæle</i> 2014 Uddannelsessiderne udvikles for Teologi og CAS 2015 Evaluering 2016 Evaluering</p> <p><i>Initiativ</i> 3) Udbud af kompetenceudvikling (Absalon) Alle undervisere på TEO tilbydes sidemandsoplæring i Absalon ved den pædagogiske konsulent SN og den pædagogiske konsulent laver elektroniske vejledninger til eksterne undervisere.</p> <p><i>Ressourceestimering 2014 ift. studiemiljøpuljen</i> Intet at bemærke</p> <p><i>Mål og milepæle</i> 2014 Arbejdsgruppe nedsættes for udvikling af elektroniske vejledninger. 2015 Udvikling og implementering 2016 Evaluering</p> | |
| 13 | Undersøgelse af samspillet mellem KUs digitale services og de sociale medier. | Undersøgelse af hvordan KU spiller bedst muligt sammen med de sociale medier | Projektet igangsættes i sammenhæng med indsats 9 om touch point analyse. På baggrund af analysen udarbejdes en strategi for sociale medier. | FA, KOM, KIT |
| 14 | Den nuværende governancestruktur for studiemiljø på institutions- og fakultetsniveau skal kortlægges i forhold til enkelhed og gennemskelighed. | Formålet er at skabe en gennemskelig governancestruktur som også er kommunikeret til de studerende | <p>I handleplanen skal fakulteterne redegøre for deres governancestruktur og hvorledes studerende inddrages i arbejdet med studiemiljøet.</p> <p>Fra 2015 vil studenterstudiemiljøpuljen (750.000 kr.) blive lagt sammen med de 20</p> | FAK SN |

| | | | | |
|------|--|--|--|--------|
| | | | <p>mio. kr. til studiemiljø. Fakulteterne skal sikre en pulje til de studerendes egne initiativer og i redegørelsen om governance også beskrive, hvorledes fakultetet tænker at styre denne pulje til de studerende.</p> <hr/> <p><i>Initiativ</i> TEO's kvalitetssikringspolitik beskriver arbejdet med studiemiljøet således også governancestrukturen.</p> <p><i>Ressourceestimering 2014 ift. studiemiljøpuljen</i> Intet at bemærke</p> <p><i>Milepæle</i> 2014 Kvalitetssikringspolitikken for studiemiljø opdateres og i F14 og implementeres i E14 2015 Opfølgning 2016 Opfølgning</p> | |
| 14.1 | | | <p>US skal udarbejde overblik over governancestrukturen på det centrale område. Frist: maj.</p> | FA, US |

Afsnit om studie og karrierevejledning

| Mål i Strategi for studie- og karrierevejledning 2016 | Formål | Mål, beskrivelse af konkrete initiativer og milepæle for 2014, 2015 og 2016 | Ansvarlig |
|---|--------|---|-----------|
|---|--------|---|-----------|

| | | | | |
|----|--|--|--|-----|
| A) | <p><i>Studie- og karrierevejledning på KU gives ud fra det samme overordnede mål at understøtte KU's vision for studie- og karrierevejledning.</i></p> | <p>Formålet er at sikre at vejledningsområdet har et klart uddannelses- og ledelsesmæssigt ophæng, samt bruges og udvikles i forlængelse af rammer for ny akkreditering</p> | <p>A.1: US koordinerer en tværgående indsats i forlængelse af projekt Institutionsakkreditering på KU</p> <p>Godkendt procedure for kvalitetssikring juni 2014 Beskrevet kvalitetssikringsproces v. ansøgning 2015</p> | US |
| | | | <p>FAK/US-enheder beskriver her fælles initiativer og milepæle for målet</p> <hr/> <p><i>Initiativ</i> Kvalitetssikringspolitikken for studie- og karrierevejledning på TEO beskriver ledelsesmæssigt ophæng og procedurer. <i>Ressourceestimering 2014 ift. studiemiljøpuljen</i> Intet at bemærke <i>Milepæle</i> 2014 Revision af kvalitetssikringspolitikken 2015 Implementering 2016 Opfølgning</p> | FAK |
| B) | <p><i>Studie- og karrierevejledning opleves helstøbt og med klar opgave- og ansvarsfordeling af studerende og medarbejdere.</i></p> | <p>Formålet er at afklare opgave- og ansvarsområder på vejledningsområdet, således at studerende senest 2016 har overblik over relevante vejledningstilbud (mhp. opfyldelse af milepæl for KU-mål 4: ”tydelige vejledningstilbud”)</p> | <p>B.1: US koordinerer en tværgående indsats i regi af KU's rådgivende udvalg.</p> <p>Godkendt handleplan for indsatsen juni 2014</p> | US |
| | | | <p>FAK-enheder beskriver her egne initiativer og milepæle for målet</p> <hr/> <p><i>Initiativ</i></p> | FAK |

| | | | | |
|----|--|--|---|----|
| | | | <p>TEO udvikler hjemmeside og uddannelsessider ift. ”tydelige vejledningstilbud” <i>Ressourceestimering 2014 ift. studiemiljøpuljen</i> Der søges om 21 studenterstudievejledertimer til udvikling af hjemmesiderne for TEO samt en side for TEO-vejledningen.</p> <p>Der søges om 10 HK studentermedhjælpstimer til aflastning for AC-vejleder. <i>Milepæle</i> 2014 Udvikling og implementering 2015 Opfølgning 2016 Opfølgning</p> | |
| C) | <i>Studie- og karrierevejledning på KU udøves af fagligt uddannet personale.</i> | Formålet er at sikre service-, vejledningsfaglighed og videndeling på tværs af faggrupper. | <p>US koordinerer to kompetenceudviklingstilbud, som Kompetencefonden har bevilliget midler til:</p> <p>C.1) Udvikling af nyt uddannelsesstilbud til KU’s studenterstudievejledere. 2014: Udviklingsfase afsluttet og pilotforløb testet.</p> <p>2015: Endeligt uddannelsesstilbud er gennemført.</p> <p>C.2) Udvikling af caseorienteret forløb for administrative enheder ”Servicefaglighed med studenten i centrum”</p> | US |

| | | | | |
|--|--|--|---|-----|
| | | | <p>2014: Udviklingsfase afsluttet. 2 pilotforløb er gennemført. Endeligt forløb igangsat.</p> | |
| | | | <p>2015: 15 forløb er gennemført og evalueret FAK-enheder beskriver her egne initiativer og milepæle for målet</p> | FAK |
| | | | <hr/> <p><i>Initiativ</i> Studenterstudievejlederne på TEO tager såvel grundmodul som temamoduler i studenterstudievejlederuddannelsen hurtigst muligt efter ansættelse.</p> <p>På TEO står AC-vejleder står for intern supplerende oplæring af studenterstudievejlederne i vejledningsteori og metode samt kompetenceudvikling jf. strategi, kvalitetssikringspolitik og årshjul.</p> <p>AC-vejleder står for introduktion til studenterservice.</p> <p>AC-vejleder på TEO skal senest to år efter ansættelse have færdiggjort AEU-vejlederuddannelsen eller tilsvarende.</p> <p>AC-vejleder deltager i relevante kurser om studenterservice udbudt ved US jf. C.2. <i>Ressourceestimering 2014 ift. studiemiljøpuljen</i></p> <p>Intet at bemærke <i>Milepæle</i> 2014 Implementering 2015 Opfølgning 2016 Opfølgning</p> | |

| | | | | |
|----|--|---|--|-----|
| D) | <p><i>Den studerende kan få konkret og rettidig vejledning, når hun/han har brug for det</i></p> | <p>Formålet er at udnytte digitale platforme og andre formater optimalt som redskaber, der skal understøtte vejledningsopgaven og i forlængelse deraf at sikre tydelig forventningsafstemning ift. den studerende, fx ved fastsættelse af konkrete servicemål for opgaven.</p> | <p>D.1:US iværksætter særligt fokus i forlængelse af de centralt forankrede indsatser under 'Det digitale studiemiljø og kommunikation med de studerende' (Handleplan for studiemiljø indsats 9-14), således at også det vejledningsmæssige behov tilgodeses.</p> | US |
| | | <p>Enhederne bedes her tage højde for:</p> <ul style="list-style-type: none"> - indsatserne under 'Det digitale studiemiljø og kommunikation med de studerende' (Handleplan for studiemiljø indsats 9-14) - Trivsels- og Tilfredshedsundersøgelsens måling om funktionsnedsatte studerendes vanskeligheder ved at "finde information om mulighederne for at få hjælp i forbindelse med mit handicap på KU's hjemmesider" (Rambøll, Universitetsrapport slide 13) - det særlige fokus på fastsættelse af administrative servicemål, der er lagt i forlængelse af End-User-undersøgelsen | <p>FAK/US-enheder beskriver her egne initiativer og milepæle for målet</p> <hr/> <p><i>Initiativ</i> Det digitale studiemiljø og kommunikation med de studerende</p> <p>Digital vejledning gør vejledningstilbuddene tilgængelige for langt flere studerende såvel internationale, studerende på udlandsophold samt ved optagelsesvejledning. Samlet vil tilbud om videovejledning øge servicen for de studerende. <i>Ressourceestimering 2014 ift. studiemiljøpuljen</i></p> <p>Der søges om 2 Ipads til studie- og karrierevejledningen, så studievejlederne nemt kan have videosamtaler fx SKYPE samt afholde webinars.</p> <p><i>Milepæle</i> 2014 Udvikling af SKYPE-vejledningstilbud</p> | FAK |

| | | | | |
|--|--|--|---|--|
| | | | <p>2015 Implementering 2016 Evaluering</p> <p><i>Initiativ</i> Funktionsnedsatte studerendes vanskeligheder ved at "finde information <i>Ressourceestimering 2014 ift.</i> <i>studiemiljøpuljen</i> Der søges om 15 studenterstudievejledertimer til at udvikle information på hjemmeside samt uddannelsessider med henblik på at tydeliggøre tilbud om hjælp til funktionsnedsatte studerende.</p> <p><i>Milepæle</i> 2014 Udvikling 2015 Opfølgning på baggrund af mini- UMV 2016 Opfølgning på baggrund af mini- UMV</p> <p><i>Initiativ</i> Fastsættelse af administrative servicemål Studie- og karrierevejledningen på TEO vil udarbejde en tydelig servicedeklaration. <i>Ressourceestimering 2014 ift.</i> <i>studiemiljøpuljen</i> Intet at bemærke</p> <p><i>Milepæle</i> 2014 Nedsættelse af gruppe 2015 Udvikling og implementering 2016 Evaluering</p> <p><i>Initiativ</i></p> | |
|--|--|--|---|--|

| | | | | |
|----|--|--|---|-----|
| | | | <p>Fastsættelse af administrative servicemål TEO laver en procedure for håndtering af studenterhenvendelser. <i>Ressourceestimering 2014 ift. studiemiljøpuljen</i></p> <p>Intet at bemærke <i>Milepæle</i> 2014 Udvikling og implementering 2015 Evaluering 2016 Opfølgning</p> | |
| E) | <p><i>Studieeffektivitet og fremdrift (KU-mål 2) Studie- og karrierevejledning på KU skal understøtte de overordnede strategiske mål om studiefremdrift ved at bidrage til forebyggelse af frafald og forsinkelser. Der lægges i de individuelle handlingsplaner for området et særligt fokus på... (se 'formål' næste spalte)</i></p> | <p><i>- at hjælpe KU's studerende til at håndtere overgangssituationer som studiestart (såvel bachelor som kandidatstudiestart), særlige valgtærskler og overgang fra uddannelse til karriere (jf. strategitekst)</i></p> <p>Enhederne bedes her tænke indsatsen sammen med ” Studiestart for kandidatstuderende” (Handleplan for Studiemiljø indsats 4)</p> | <p>US beskriver her fælles initiativer og milepæle for målet</p> | US |
| | | | <p>FAK-enheder beskriver her egne initiativer og milepæle for målet</p> <hr/> <p><i>Initiativ</i> Studie- og karrierevejledningen på TEO har fokus på studiekompetencerne mestring af valg og transitioner i såvel rekrutterings-, studiestarts-, gennemførsels- og karrierevejledning. Der evalueres ift. kvalitetssikring af studiestart. <i>Ressourceestimering 2014 ift. studiemiljøpuljen</i></p> <p>Intet at bemærke <i>Milepæle</i> 2014 Udvikling</p> | FAK |

| | | | |
|--|---|--|-----|
| | | 2015 Implementering 2016 Evaluering | |
| | <p><i>- aktivt at bidrage til udvikling af en hensigtsmæssig studiekultur i samarbejde med fagmiljø og ledelse</i> (jf. strategitekst)</p> <p>Enhederne bedes her særligt forholde sig til Trivsels- og Tilfredshedsundersøgelsens måling vedr. studerendes stress i hverdagen (Rambøll, Universitetsrapport slide 17ff) og tidsforbrug på studiet (Universitetsrapport slide 4ff).</p> | US beskriver her fælles initiativer og milepæle for målet | US |
| | | <p>FAK-enheder beskriver her egne initiativer og milepæle for målet</p> <hr/> <p><i>Initiativ</i> TEO udbyder vejledning i stresshåndtering ved AC-vejleder samt arrangement om stresshåndtering. Desuden jf. studieplanlægning. <i>Ressourceestimering 2014 ift. studiemiljøpuljen</i> Der søges midler til ekstern oplægsholder fx Studenterrådgivningen om stresshåndtering (ref. HUM, SCIENCE, SUND, RUC, DTU, ITU). Der søges 15 studenterstudievejledertimer til udvikling af Uddannelsessiderne med stresstema <i>Milepæle</i> 2014 Udvikling</p> | FAK |

| | | | | |
|----|---|--|--|--|
| | | | <p>2015 Implementering 2016 Evaluering</p> <p><i>Initiativ</i> Studievejledningen koordinerer information om stressadfærd blandt studerende med mentorerne og studieadministrationen hhv. <i>Ressourceestimering 2014</i> ift. <i>studiemiljøpuljen</i></p> <p>Intet at bemærke <i>Milepæle</i> 2014 Udvikling 2015 Implementering 2016 Evaluering</p> | |
| F) | <p><i>Øget internationalisering (KU-mål 8)</i> <i>Studie- og karrierevejledning på KU skal understøtte de overordnede strategiske mål om øget internationalisering ved i de individuelle handlingsplaner for området at lægge et særligt fokus på... (se 'formål' næste spalte)</i></p> | <p><i>- at give internationale full degree-studerende samme muligheder for at træffe gode studie- og karrierevalg som deres danske medstuderende (jf. strategitekst)</i></p> <p>Enhederne bedes her særligt forholde sig til, hvordan vejledning kan understøtte 12-mandsudvalgets anbefaling nr. 5 vedr. mobilitetsvinduer, ”der sikrer alle studerendes muligheder for at følge undervisning på andre fakulteter eller universiteter end det indskrivende”</p> | <p>US beskriver her fælles initiativer og milepæle for målet</p> <hr/> <p>FAK-enheder beskriver her egne initiativer og milepæle for målet</p> <hr/> <p><i>Initiativ</i> Internationale full degree-studerende på TEO modtager samme vejledningstilbud som danske studerende. Studie- og karrierevejledningen koordinerer med Den internationale koordinator ift. vejledning angående mobilitetsvinduet. <i>Ressourceestimering 2014</i> ift. <i>studiemiljøpuljen</i></p> | <p>US</p> <hr/> <p>FAK AC-vejleder, Den internationale koordinator</p> |

| | | | | |
|----|--|--|--|-----|
| | | | <p>Intet at bemærke <i>Milepæle</i> 2014 Udvikling 2015 Implementering 2016 Evaluering</p> | |
| | | <p><i>- at gøre det klart og tydeligt for studerende på KU, hvor de kan få kompetent vejledning om studie- og praktikophold i udlandet - på dansk og engelsk (jf. strategitekst)</i></p> | <p>US beskriver her fælles initiativer og milepæle for målet</p> | US |
| | | | <p>FAK-enheder beskriver her egne initiativer og milepæle for målet</p> <hr/> <p><i>Initiativ</i> Kontaktinformationer og information om studie- og praktikophold i udlandet er tydelige på uddannelsessiderne på dansk og engelsk.</p> <p>TEO koordinerer information mellem praktikvejleder, studievejledere og administration. <i>Ressourceestimering 2014 ift. studiemiljøpuljen</i> Intet at bemærke <i>Milepæle</i> 2014 Udvikling 2015 Implementering 2016 Evaluering</p> | FAK |
| G) | <p><i>Arbejdsmarkedsparete dimittender (KU-mål 11, 12, 14)</i></p> | <p><i>- aktivt at bidrage til, at studerende og dimittender har kendskab til</i></p> | <p>US beskriver her fælles initiativer og milepæle for målet</p> | US |

| | | | |
|--|---|---|-----|
| <p><i>Studie- og karrierevejledning på KU skal understøtte de overordnede strategiske mål om arbejdsmarkedsparete dimittender ved i de individuelle handlingsplaner for området allerede fra den første studiedag at lægge et særligt fokus på... (se 'formål' næste spalte)</i></p> | <p><i>arbejdsmarkedet og forskellige mulige karriereveje</i> (jf. strategitekst)</p> <p>Enhederne bedes her særligt forholde sig til 12-mandsudvalgets anbefaling nr. 10 vedr. ”at have fokus på at øge synligheden og tilgængeligheden af alle... med særlig opmærksomhed på de vejledningstilbud som kobler uddannelsernes kompetencemål med fremtidige karrieremål”.</p> | <p>FAK-enheder beskriver her egne initiativer og milepæle for målet</p> <hr/> <p>Initiativ TEO udarbejder en handleplan for studerendes omverdensrelationer fx praktik, karrierevejledning og specialeskrivning. <i>Ressourceestimering 2014 ift. studiemiljøpuljen</i> Intet at bemærke <i>Milepæle</i> 2014 Udvikling 2015 Implementering 2016 Evaluering</p> | FAK |
| | <p><i>- at styrke den studerendes refleksion over egne kompetencer og karrieremål sammenholdt med uddannelsens kompetencemål</i> (jf. strategitekst)</p> <p>Enhederne bedes her særligt forholde sig til 12-mandsudvalgets anbefaling nr. 10 vedr. ”at have fokus på at øge synligheden og tilgængeligheden af alle... med særlig opmærksomhed på de vejledningstilbud som kobler uddannelsernes kompetencemål med fremtidige karrieremål”.</p> | <p>US beskriver her fælles initiativer og milepæle for målet</p> | US |
| | | <p>FAK-enheder beskriver her egne initiativer og milepæle for målet</p> <hr/> <p><i>Initiativ</i> Der udbydes karrierevejledning og kompetenceafklaring ved AC-vejleder for alle studerende. Vejledningstilbuddet gøres tydelig på uddannelsessiderne. <i>Ressourceestimering 2014 ift. studiemiljøpuljen</i></p> | FAK |
| | | | |

| | | | | |
|--|--|--|--|--|
| | | | <p>Intet at bemærke</p> <p><i>Milepæle</i></p> <p>2014 Udvikling og implementering</p> <p>2015 Opfølgning</p> <p>2016 Opfølgning</p> <p><i>Initiativ</i></p> <p>Der findes redskaber til karriererefleksion og kompetenceafklaring på uddannelsessiderne.</p> <p><i>Ressourceestimering 2014 ift. studiemiljøpuljen</i></p> <p>Intet at bemærke</p> <p><i>Milepæle</i></p> <p>2014 Udvikling</p> <p>2015 Implementering</p> <p>2016 Opfølgning</p> | |
|--|--|--|--|--|